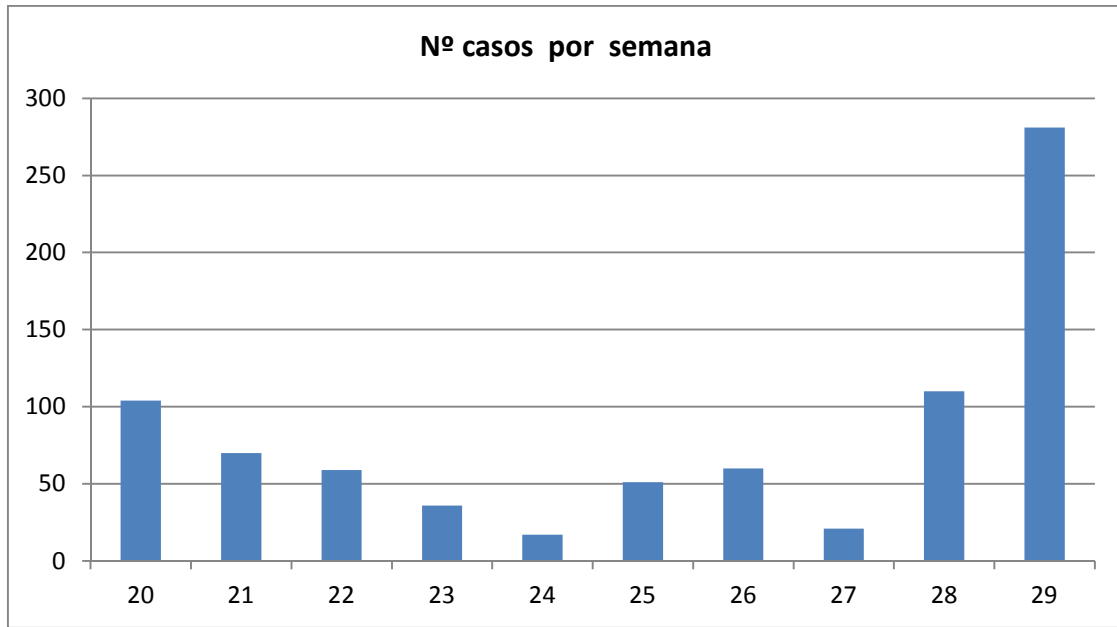


INFORME SITUACIÓN EPIDEMIOLÓGICA 21/7/2020

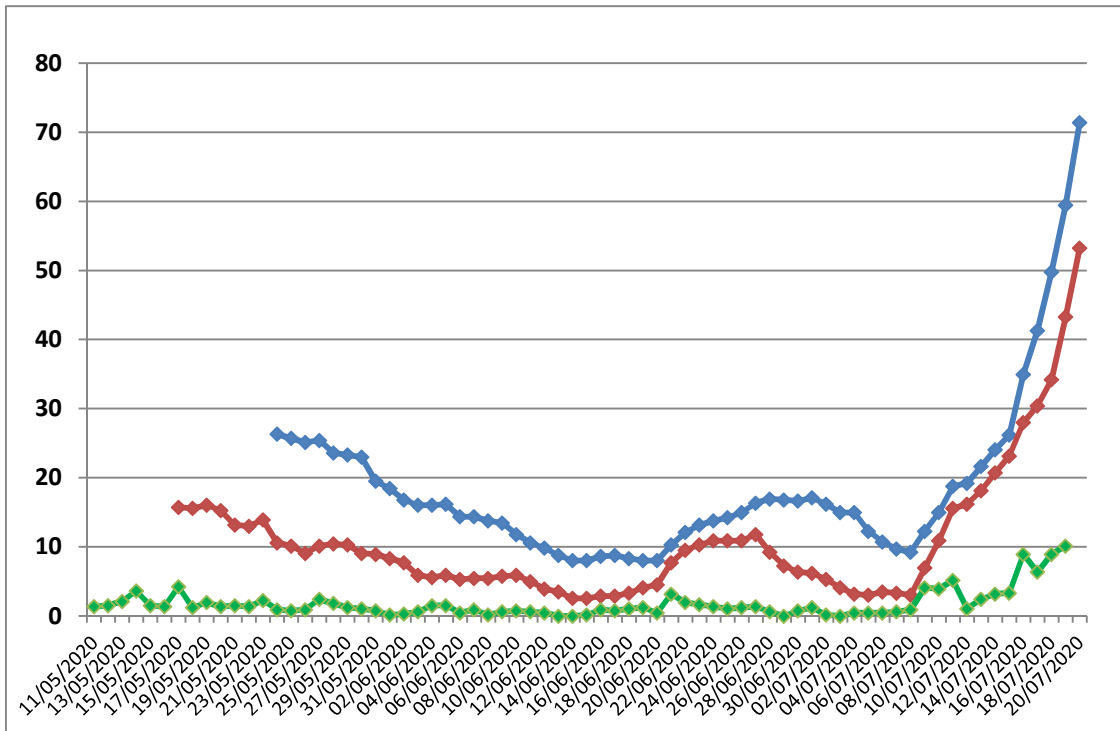
Desde el 11 de mayo hasta el 20 de julio se han notificado a SIVIES 891 casos, con un aumento progresivo del número de casos/semana, según se ve en la siguiente gráfica.



Incidencia acumulada por 100.000 habitantes en los últimos 14 días y 7 días desde el 11 de mayo de 2020 hasta el 19 julio incluido

Se presenta la tabla con los datos de Navarra de Incidencia Acumulada por 100.000 habitantes en el día (en verde), en los últimos 7 días (rojo) y en los últimos 14 días (azul) desde el 11 de mayo hasta el 20 de julio.

Como se puede observar, a partir del 9 de julio se observa un incremento muy importante de casos confirmados activos, que sitúa la incidencia acumulada en los últimos 14 días y en los últimos 7 días en los niveles más altos de este periodo.



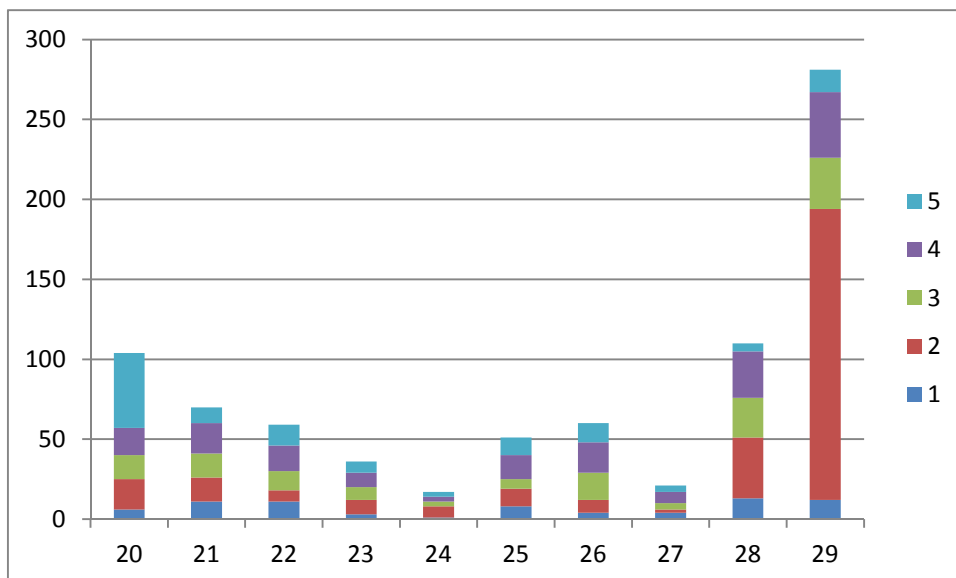
Con datos del 20 de julio incluidos, respecto al conjunto del Estado, Navarra es la 3ª Comunidad Autónoma, por detrás de Aragón y Cataluña, en incidencia acumulada total por 100.000 habitantes en los últimos 14 días (71,84), en los últimos 7 días (53,19), y 2ª de casos sintomáticos en los últimos 14 días (32,35) y de casos sintomáticos en los últimos 7 días (16,36) y en general muy por encima de la media del Estado.

Hospitalizaciones y fallecimientos

Hasta el día de hoy ha ingresado en el hospital debido al COVID el 3,2 % de pacientes con caso confirmado diagnosticado desde el 11 de mayo, 2 pacientes han ingresado en la UCI y 1 persona ha fallecido por este motivo, Por ahora, este aumento de la incidencia no se está traduciendo en un aumento de hospitalizaciones y de fallecimientos, aunque observamos atentamente la evolución.

Edad de las personas casos

Esta es la edad de las personas diagnosticadas desde la semana 20 (11 al 17 de mayo) hasta la actual semana 29, que incluye hasta el 19 de julio.



El grupo 1 son los <14 años, el grupo 2 de 15-29 años, el grupo 3 de 30 a 44 años, el grupo 4 de 45 a 64 años y el grupo 5 de 65 o más años.

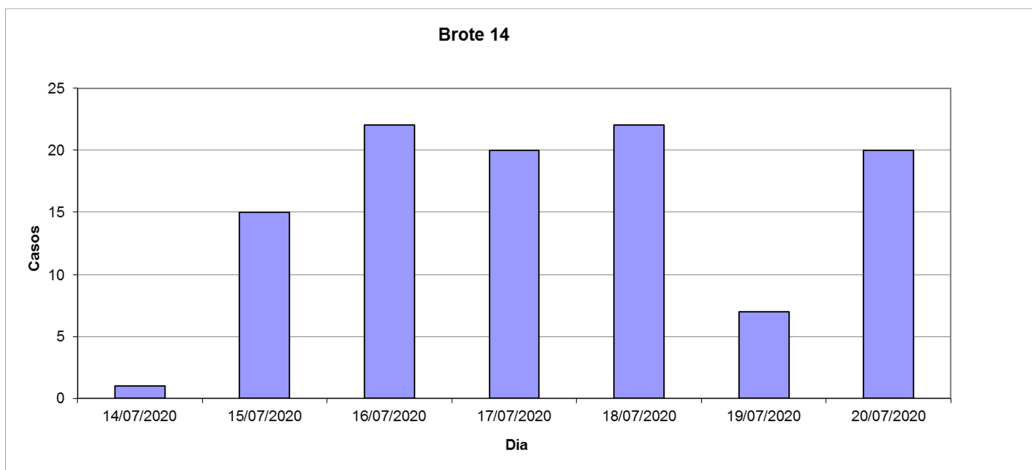
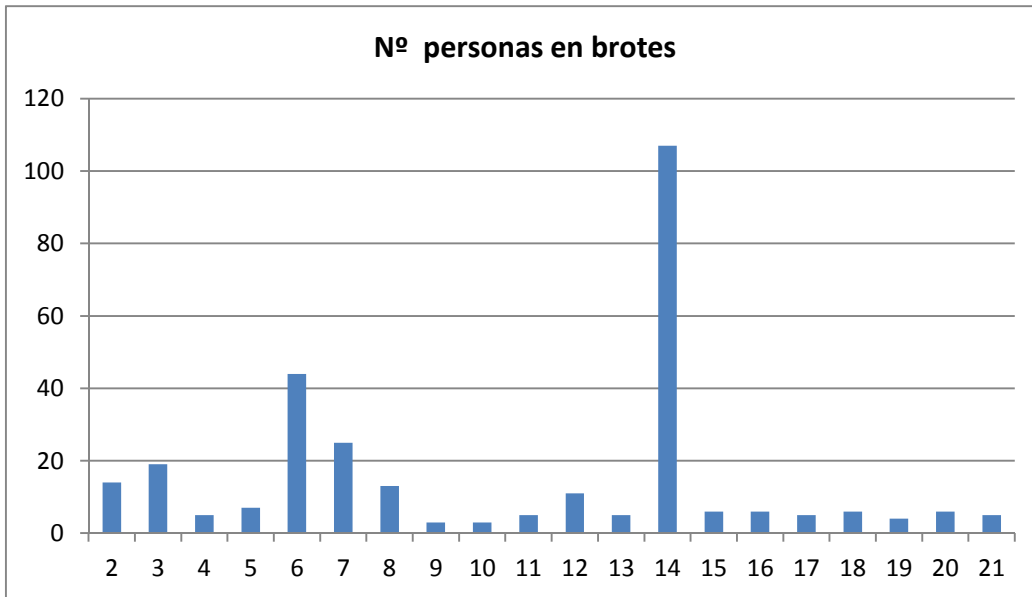
En las dos últimas semanas, en la que se ha dado el aumento muy importante de la incidencia, el 35% y el 65 % respectivamente de los casos corresponden al tramo de edad entre 15 y 29 años. Por otro lado, solo el 5% ha sido en mayores de 64 años.

Brotos

Este perfil tiene también relación con la agrupación de los casos en brotes en estas dos últimas semanas.

Los brotes 2 y 3 y 4 están ya inactivos, ya que el último caso se detectó hace >14 días, aunque aún no cerrados (se precisa que el último caso se haya detectado hace >28 días).

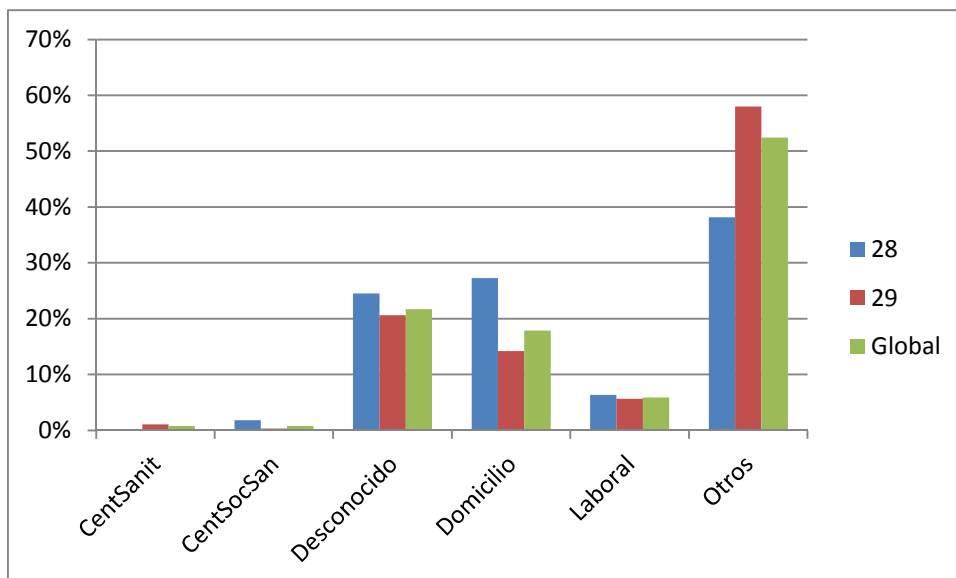
El resto siguen activos. Estos brotes se han producido en ámbitos familiares-sociales. Como se ve, los más importantes en número son los brotes 6, 7 y 8, que se han dado en el marco de eventos sociales y especialmente en este momento el brote 14, ligado a ocio nocturno y con personas muy jóvenes y con muchos contactos estrechos.



Ámbito de transmisión

Semana	CentSanit	CentSocSan	Desconocido	Domicilio	Laboral	Otros
28	0%	2%	25%	27%	6%	38%
29	1%	0%	21%	14%	6%	58%
Global	1%	1%	22%	18%	6%	52%

En las dos últimas semanas ha predominado el ámbito de transmisión “Otros”, en relación con actividades sociales y de ocio..., y en segundo lugar el ámbito familiar.



Casos confirmados contactos de caso conocido

En las semanas 28 y 29, a nivel global el 64 y el 65% de los casos son contactos de un caso conocido, y en el tramo de edad de 15 a 29 años supone el 60% y 70% respectivamente.

A pesar del alto % de casos que son contacto de caso conocido, también queda un número de personas sin vinculación epidemiológica, aunque este dato se puede completar más sobre todo en lo que respecta a la última semana.

Conclusión

Por tanto, se aprecia que la situación epidemiológica ha cambiado en las dos últimas semanas y especialmente en esta última semana. En la mayoría se encuentra un origen conocido y muchos se agrupan en brotes que en este momento están siendo controlados, se ve necesario poner en marcha medidas de prevención y control que disminuyen la transmisión de la enfermedad, fundamentalmente en entornos sociales y de ocio.

Pamplona, 22 de julio de 2020

La Directora Gerente del Instituto de Salud Pública
Y Laboral de Navarra


 Nafarroako Osasun
Publikoaren eta Lan
Osasunaren Institutua


 Instituto de Salud
Pública y Laboral
de Navarra

Kudeaketako Zuzendaritza
Dirección Gerencia
Mª Ángeles Nuin Villanueva