



Proyecto para solicitud de Autorización Administrativa Previa

Proyecto de línea y planta del Parque Solar Fotovoltaico “PSFV SADAR” 6,045 MWp-4,99 MWac

Junio 2023 - Ed00

Separata de afección a la DIRECCIÓN GENERAL DE
AGRICULTURA Y GANADERÍA



Proyecto para solicitud de Autorización Administrativa Previa

Línea y Planta del Parque Solar Fotovoltaico "PSFV SADAR"

6,045 MWp-4,99 MWac

Ed.00

15/06/2023

Separata de afección a la Dirección General de Agricultura y Ganadería

Versión	Elaborado	Revisado	Aprobado	Fecha
00	M.G.B.	F.S	L.B.S	15/06/2023



Contenido

1	ANTECEDENTES	5
2	OBJETO	6
3	DESCRIPCIÓN DE LA AFECCIÓN	7
4	TITULAR	8
5	JUSTIFICACIÓN.....	9
6	LEGISLACIÓN DE APLICACIÓN	11
7	EMPLAZAMIENTO.....	17
7.1	Localización y características del lugar de ubicación del proyecto.....	17
7.2	Polígonos y parcelas del catastro afectadas	18
7.3	Afecciones consideradas	19
7.3.1	Linderos	19
7.3.2	Masas de agua.....	19
7.3.3	Camino.....	19
7.3.4	Núcleos de población	19
7.4	Acceso	20
7.5	Condiciones ambientales y meteorológicas.....	21
7.6	Puntos de conexión.....	22
8	DESCRIPCIÓN DE LA PLANTA.....	23
8.1	CRITERIOS DE DISEÑO	23
8.1.1	Consideraciones de partida.....	23
8.1.2	Diseño eléctrico.....	23
8.1.3	Diseño civil.....	24
8.2	CARACTERÍSTICAS GENERALES.....	25

Separata de afección a la Dirección General de Agricultura y Ganadería

8.2.1	Configuración eléctrica.....	26
8.2.2	Layout.....	27
8.2.3	Generador fotovoltaico.....	27
8.2.4	Inversor fotovoltaico.....	29
8.2.5	Estructura soporte de módulos (seguidor solar).....	31
8.2.6	Centro de transformación.....	34
8.2.7	Sistema de conexiones eléctricas.....	37
8.2.8	Protecciones.....	41
8.2.9	Puesta a tierra.....	42
8.2.10	Armónicos y compatibilidad electromagnética.....	43
8.2.11	Medida.....	44
8.2.12	Sistema de monitorización.....	45
8.2.13	Seguridad y vigilancia.....	47
8.3	DESCRIPCIÓN DE LAS OBRAS DE CONSTRUCCIÓN.....	48
8.3.1	Obra civil.....	49
8.3.2	Montaje mecánico.....	74
8.3.3	Montaje eléctrico.....	75
8.4	DESMANTELAMIENTO DE LAS INSTALACIONES.....	77
8.4.1	Viales de acceso.....	77
8.4.2	Trabajos de desmantelamiento y restauración.....	77
9	CRONOGRAMA DE EJECUCIÓN.....	79
10	PRESUPUESTO.....	80
11	PLANOS.....	81



1 ANTECEDENTES

A continuación, se resume el estado actual de tramitación de la Planta Fotovoltaica "PSFV SADAR" de 6,045 MWp de potencia pico, en los diferentes organismos competentes, en lo que respecta a la fase de autorización, licencias y concesiones necesarias para la construcción y puesta en funcionamiento de dicha planta:

- Con fecha 13 de marzo de 2023 se concede, para el proyecto PSFV SADAR de potencia instalada de 4,99 MW, permiso de acceso y conexión a la Red o Nudo de Distribución denominado SADAR T2 de 13 kV.



Separata de afección a la Dirección General de Agricultura y Ganadería

2 OBJETO

El presente documento se redacta con el objeto de dar cumplimiento a lo establecido en el RD 1955/2000 por el que se regulan las actividades de transporte, distribución, comercialización, suministro y procedimientos de autorización de instalaciones de energía eléctrica, por el artículo 123 "Contenido de la solicitud de aprobación de proyecto", que establece la necesidad de separatas de afecciones a las administraciones públicas, organismos y, en su caso, empresas de servicio público o de servicios de interés general.

Este documento se elabora para describir las afecciones a la Dirección General de Agricultura y Ganadería generadas por la instalación de la Planta Solar Fotovoltaica PSFV Sadar de 6,045 MWp de potencia instalada y 4,99 MWn en el punto de conexión, ubicada en el término municipal de Galar.

3 DESCRIPCIÓN DE LA AFECCIÓN

El objeto del presente apartado es describir las afecciones a la Dirección General de Agricultura y Ganadería ocasionadas por la Planta Solar Fotovoltaica "PSFV Sadar".

La planta solar se ubica exclusivamente en suelos de capacidad agrológica III, siguiendo lo indicado en la Orden Foral 64/2006 (artículo 3), según la cual se prohíben las instalaciones solares en suelos de elevada capacidad agrológica, que se identifican como las capacidades I y II según la página 23 del Anexo PN3 sobre áreas de especial protección del Plan de Ordenación Territorial (Área Central).

En la imagen adjunta se puede observar la ubicación de la planta solar fotovoltaica sobre las áreas de capacidad agrológica III, marcadas en rojo.



Imagen 1. Ubicación de la planta PSFV Sadar y su línea de evacuación.



Separata de afección a la Dirección General de Agricultura y Ganadería

4 TITULAR

El titular y a la vez promotor del proyecto de la Planta Solar Fotovoltaica Sadar es la sociedad BAHIA DE PLATA REAL STATE 2017, SL, perteneciente al grupo ABEI ENERGY. A continuación, se resumen los datos principales del promotor:

- Promotor: BAHIA DE PLATA REAL STATE 2017, SL
- CIF: B87920757
- Domicilio Social: Calle Monte Esquinza 24, 5º Izq (28010), Madrid

5 JUSTIFICACIÓN

Las plantas de generación renovable se caracterizan por funcionar con fuentes de energía que poseen la capacidad de regenerarse por sí mismas y, como tales, ser teóricamente inagotables si se utilizan de forma sostenible. Esta característica permite en mayor grado la coexistencia de la producción de electricidad con el respeto al medio ambiente.

Este tipo de proyectos presentan las siguientes ventajas respecto a otras instalaciones energéticas, entre las que se encuentran:

- Disminución de la dependencia exterior de fuentes fósiles para el abastecimiento energético, contribuyendo a la implantación de un sistema energético renovable y sostenible y a una diversificación de las fuentes primarias de energía.
- Utilización de recursos renovables a nivel global.
- No emisión de CO₂ y otros gases contaminantes a la atmósfera.
- Baja tasa de producción de residuos y vertidos contaminantes en su fase de operación.

Sería por tanto compatible con los intereses del Estado, que busca una planificación energética que contenga entre otros los siguientes aspectos (extracto artículo 79 de la Ley 2/2011 de Economía Sostenible): "Optimizar la participación de las energías renovables en la cesta de generación energética y, en particular en la eléctrica".

A lo largo de los últimos años, ha quedado evidenciado que el grado de autoabastecimiento en el debate energético es uno de los temas centrales del panorama estratégico de los diferentes países tanto a corto como a largo plazo.

Esta situación hace que los proyectos de energías renovables sean tomados muy en consideración a la hora de realizar la planificación energética en los diferentes países y regiones.

En cuanto a los diferentes convenios internacionales a los que está ligada España, buscan principalmente una reducción en la tasa de emisiones de gases de efecto invernadero, y la necesidad de desarrollar proyectos con fuentes autóctonas para garantizar el suministro energético y disminuir la dependencia exterior. Razones entre otras por las que se desarrolla la planta fotovoltaica objeto del presente estudio.

Separata de afección a la Dirección General de Agricultura y Ganadería

El uso de esta energía renovable permite evitar la generación de emisiones asociadas al uso de energías fósiles. En este sentido, el ahorro de combustible previsto significa evitar una emisión equivalente de dióxido de azufre, óxidos de nitrógeno, dióxido de carbono y partículas.

Además, el Plan Nacional Integrado de Energía y Clima (PNIEC) 2021-2030, persigue una reducción de un 23% de emisiones de gases de efecto invernadero (GEI) respecto a 1990. Este objetivo de reducción implica eliminar una de cada tres toneladas de gases de efecto invernadero que se emiten actualmente. Se trata de un esfuerzo coherente con un incremento de la ambición a nivel europeo para 2030, así como con el Acuerdo de París.

Según el estudio realizado, las medidas contempladas en el PNIEC permitirán alcanzar los siguientes resultados en 2030:

- 23% de reducción de emisiones de gases de efecto invernadero (GEI) respecto a 1990.
- 42% de renovables sobre el uso final de la energía.
- 39,5% de mejora de la eficiencia energética.
- 74% de energía renovable en la generación eléctrica.

Estos resultados permitirán avanzar hacia el cumplimiento del objetivo a más largo plazo que ha guiado la elaboración de este Plan que es alcanzar la neutralidad de emisiones de GEI de España en 2050, en coherencia con las posiciones adoptadas por la Comisión Europea y la mayoría de los Estados miembros. Este objetivo supone la reducción de, al menos, un 90% de las emisiones brutas totales de gases de efecto invernadero (GEI) respecto a 1990 para 2050. Además, se persigue alcanzar para esa fecha un sistema eléctrico 100% renovable.

En definitiva, la construcción de esta Planta se justifica por la necesidad de conseguir los objetivos y logros propios de una política energética medioambiental sostenible. Estos objetivos se apoyan en los siguientes principios fundamentales:

- Reducir la dependencia energética.
- Aprovechar los recursos en energías renovables.
- Diversificar las fuentes de suministro incorporando los menos contaminantes.
- Reducir las tasas de emisión de gases de efecto invernadero.
- Facilitar el cumplimiento del Plan Nacional Integrado de Energía y Clima (PNIEC) 2021-2030.

6 LEGISLACIÓN DE APLICACIÓN

La legislación genérica que aplica a la planta fotovoltaica es la que viene reflejada a continuación, la no presencia de alguna legislación en esta lista no implica su exclusión en caso de aplicación, se deberá considerar la normativa en vigor considerando su última modificación según boletines oficiales.

Se declaran de obligado cumplimiento las siguientes normas y especificaciones técnicas:

1. Generales:
 - UNE-EN 60060-1:2012. Técnicas de ensayo de alta tensión. Parte 1: Definiciones generales y requisitos de ensayo.
 - UNE-EN 60060-2:2012. Técnicas de ensayo en alta tensión. Parte 2: Sistemas de medida.
 - UNE-EN 60071-1:2006. Coordinación de aislamiento. Parte 1: Definiciones, principios y reglas.
 - UNE-EN 60071-1/A1:2010. Coordinación de aislamiento. Parte 1: Definiciones, principios y reglas.
 - UNE-EN 60071-2:1999. Coordinación de aislamiento. Parte 2: Guía de aplicación.
 - UNE-EN 60027-1:2009. Símbolos literales utilizados en electrotecnia. Parte 1: Generalidades.
 - UNE-EN 60027-1:2009/A2:2009. Símbolos literales utilizados en electrotecnia. Parte 1: Generalidades.
 - UNE-EN 60027-4:2011. Símbolos literales utilizados en electrotécnica. Parte 4: Máquinas eléctricas rotativas.
 - UNE-EN 60617-2:1997 Símbolos gráficos para esquemas. Parte 2: Elementos de símbolos, símbolos distintivos y otros símbolos de aplicación general.
 - UNE-EN 60617-3:1997. Símbolos gráficos para esquemas. Parte 3: Conductores y dispositivos de conexión.
 - UNE-EN 60617-6:1997. Símbolos gráficos para esquemas. Parte 6: Producción, transformación y conversión de la energía eléctrica.
 - UNE-EN 60617-7:1997. Símbolos gráficos para esquemas. Parte 7: Aparata y dispositivos de control y protección.
 - UNE-EN 60617-8:1997. Símbolos gráficos para esquemas. Parte 8: Aparatos de medida, lámparas y dispositivos de señalización.
 - UNE 207020:2012 IN. Procedimiento para garantizar la protección de la salud y la seguridad de las personas en instalaciones eléctricas de ensayo y de medida de alta tensión.
2. Aisladores y pasatapas:
 - UNE-EN 60168:1997. Ensayos de aisladores de apoyo, para interior y exterior, de cerámica o de vidrio, para instalaciones de tensión nominal superior a 1000 V.
 - UNE-EN 60168/A1:1999. Ensayos de aisladores de apoyo, para interior y exterior, de cerámica o de vidrio, para instalaciones de tensión nominal superior a 1 kV.

Separata de afección a la Dirección General de Agricultura y Ganadería

- UNE-EN 60168/A2:2001. Ensayos de aisladores de apoyo, para interior y exterior, de cerámica o de vidrio, para instalaciones de tensión nominal superior a 1 kV.
 - UNE 21110-2:1996. Características de los aisladores de apoyo de interior y de exterior para instalaciones de tensión nominal superior a 1000 V.
 - UNE 21110-2 ERRATUM:1997. Características de los aisladores de apoyo de interior y de exterior para instalaciones de tensión nominal superior a 1000 V.
 - UNE-EN 60137:2011. Aisladores pasantes para tensiones alternas superiores a 1000 V.
 - UNE-EN 60507:1995. Ensayos de contaminación artificial de aisladores para alta tensión destinados a redes de corriente alterna.
3. Aparamenta:
- UNE-EN 62271-1:2009. Aparamenta de alta tensión. Parte 1: Especificaciones comunes.
 - UNE-EN 62271-1/A1:2011. Aparamenta de alta tensión. Parte 1: Especificaciones comunes.
 - UNE-EN 60439-5:2007. Conjuntos de aparamenta de baja tensión. Parte 5: Requisitos particulares para los conjuntos de aparamenta para redes de distribución públicas. (Esta norma dejará de aplicarse el 3 de enero de 2016).
 - UNE-EN 61439-5:2011. Conjuntos de aparamenta de baja tensión. Parte 5: Conjuntos de aparamenta para redes de distribución pública.
4. Seccionadores:
- UNE-EN 62271-102:2005. Aparamenta de alta tensión. Parte 102: Seccionadores y seccionadores de puesta a tierra de corriente alterna.
 - UNE-EN 62271-102:2005. Aparamenta de alta tensión. Parte 102: Seccionadores y seccionadores de puesta a tierra de corriente alterna.
 - UNE-EN 62271-102:2005/A1:2012. Aparamenta de alta tensión. Parte 102: Seccionadores y seccionadores de puesta a tierra de corriente alterna.
 - UNE-EN 62271-102:2005/A2:2013. Aparamenta de alta tensión. Parte 102: Seccionadores y seccionadores de puesta a tierra de corriente alterna.
5. Interruptores, contactores e interruptores automáticos:
- UNE-EN 60265-1:1999. Interruptores de alta tensión. Parte 1: Interruptores de alta tensión para tensiones asignadas superiores a 1 kV e inferiores a 52 kV.
 - UNE-EN 60265-1 CORR:2005. Interruptores de alta tensión. Parte 1: Interruptores de alta tensión para tensiones asignadas superiores a 1 kV e inferiores a 52 kV.
 - UNE-EN 62271-103:2012. Aparamenta de alta tensión. Parte 103: Interruptores para tensiones asignadas superiores a 1kV e inferiores o iguales a 52 kV.
 - UNE-EN 62271-104:2010. Aparamenta de alta tensión. Parte 104: Interruptores de corriente alterna para tensiones asignadas iguales o superiores a 52 kV.
 - UNE-EN 60470:2001. Contactores de corriente alterna para alta tensión y arrancadores de motores con contactores.
 - UNE-EN 62271-106:2012. Aparamenta de alta tensión. Parte 106: Contactores, controladores y arrancadores de motor con contactores, de corriente alterna.
 - UNE-EN 62271-100:2011. Aparamenta de alta tensión. Parte 100: Interruptores automáticos de corriente alterna.

6. Aparamenta bajo envolvente metálica o aislante:

- UNE-EN 62271-200:2005. Aparamenta de alta tensión. Parte 200: Aparamenta bajo envolvente metálica de corriente alterna para tensiones asignadas superiores a 1 kV e inferiores o iguales a 52 kV. (Esta norma dejará de aplicarse el 29 de noviembre de 2014).
- UNE-EN 62271-200:2012. Aparamenta de alta tensión. Parte 200: Aparamenta bajo envolvente metálica de corriente alterna para tensiones asignadas superiores a 1 kV e inferiores o iguales a 52 kV.
- UNE-EN 62271-201:2007. Aparamenta de alta tensión. Parte 201: Aparamenta bajo envolvente aislante de corriente alterna para tensiones asignadas superiores a 1 kV e inferiores o iguales a 52 kV.
- UNE-EN 62271-203:2005. Aparamenta de alta tensión. Parte 203: Aparamenta bajo envolvente metálica con aislamiento gaseoso para tensiones asignadas superiores a 52 kV. (Esta norma dejará de aplicarse el 13 de octubre de 2014).
- UNE-EN 62271-203:2013. Aparamenta de alta tensión. Parte 203: Aparamenta bajo envolvente metálica con aislamiento gaseoso para tensiones asignadas superiores a 52 kV.
- UNE 20324:1993. Grados de protección proporcionados por las envolventes (Código IP).
- UNE 20324 ERRATUM:2004. Grados de protección proporcionados por las envolventes (Código IP).
- UNE 20324/1M:2000. Grados de protección proporcionados por las envolventes (Código IP).
- UNE-EN 50102:1996. Grados de protección proporcionados por las envolventes de materiales eléctricos contra los impactos mecánicos externos (código IK).
- UNE-EN 50102 CORR:2002. Grados de protección proporcionados por las envolventes de materiales eléctricos contra los impactos mecánicos externos (código IK).
- UNE-EN 50102/A1:1999. Grados de protección proporcionados por las envolventes de materiales eléctricos contra los impactos mecánicos externos (código IK).
- UNE-EN 50102/A1 CORR:2002. Grados de protección proporcionados por las envolventes de materiales eléctricos contra los impactos mecánicos externos (código IK).

7. Transformadores de potencia:

- UNE-EN 60076-1:1998. Transformadores de potencia. Parte 1: Generalidades.
- UNE-EN 60076-1/A1:2001. Transformadores de potencia. Parte 1: Generalidades.
- UNE-EN 60076-1/A12:2002. Transformadores de potencia. Parte 1: Generalidades. (Esta norma dejará de aplicarse el 25 de mayo de 2014).
- UNE-EN 60076-1:2013. Transformadores de potencia. Parte 1: Generalidades.
- UNE-EN 60076-2:2013. Transformadores de potencia. Parte 2: Calentamiento de transformadores sumergidos en líquido.
- UNE-EN 60076-3:2002. Transformadores de potencia. Parte 3: Niveles de aislamiento, ensayos dieléctricos y distancias de aislamiento en el aire.
- UNE-EN 60076-3 ERRATUM:2006. Transformadores de potencia. Parte 3: Niveles de aislamiento, ensayos dieléctricos y distancias de aislamiento en el aire.
- UNE-EN 60076-5:2008. Transformadores de potencia. Parte 5: Aptitud para soportar cortocircuitos.

Separata de afección a la Dirección General de Agricultura y Ganadería

- UNE-EN 60076-11:2005. Transformadores de potencia. Parte 11: Transformadores de tipo seco.
- UNE-EN 50464-1:2010. Transformadores trifásicos de distribución sumergidos en aceite 50 Hz, de 50 kVA a 2500 kVA con tensión más elevada para el material de hasta 36 kV. Parte 1: Requisitos generales.
- UNE-EN 50464-1:2010/A1:2013. Transformadores trifásicos de distribución sumergidos en aceite 50 Hz, de 50 kVA a 2 500 kVA con tensión más elevada para el material hasta 36 kV. Parte 1: Requisitos generales.
- UNE 21428-1:2011. Transformadores trifásicos de distribución sumergidos en aceite 50 Hz, de 50 kVA a 2500 kVA con tensión más elevada para el material de hasta 36 kV. Parte 1: Requisitos generales. Complemento nacional.
- UNE 21428-1-1:2011. Transformadores trifásicos de distribución sumergidos en aceite 50 Hz, de 50 kVA a 2500 kVA con tensión más elevada para el material de hasta 36 kV. Parte 1: Requisitos generales. Requisitos para transformadores multitensión en alta tensión.
- UNE 21428-1-2:2011. Transformadores trifásicos de distribución sumergidos en aceite 50 Hz, de 50 kVA a 2500 kVA con tensión más elevada para el material de hasta 36 kV. Parte 1: Requisitos generales. Requisitos para transformadores bitensión en baja tensión.
- UNE-EN 50464-2-1:2010. Transformadores trifásicos de distribución sumergidos en aceite 50 Hz, de 50 kVA a 2500 kVA con tensión más elevada para el material de hasta 36 kV. Parte 2-1: Transformadores de distribución con cajas de cables en el lado de alta y/o baja tensión. Requisitos generales.
- UNE-EN 50464-2-2:2010. Transformadores trifásicos de distribución sumergidos en aceite 50 Hz, de 50 kVA a 2500 kVA con tensión más elevada para el material de hasta 36 kV. Parte 2-2: Transformadores de distribución con cajas de cables en el lado de alta y/o baja tensión. Cajas de cables Tipo 1 para uso en transformadores de distribución que cumplan los requisitos de la norma EN 50464-2-1.
- UNE-EN 50464-2-3:2010. Transformadores trifásicos de distribución sumergidos en aceite 50 Hz, de 50 kVA a 2500 kVA con tensión más elevada para el material de hasta 36 kV. Parte 2-3: Transformadores de distribución con cajas de cables en el lado de alta y/o baja tensión. Cajas de cables Tipo 2 para uso en transformadores de distribución que cumplan los requisitos de la norma EN 50464-2-1.
- UNE-EN 50464-3:2010. Transformadores trifásicos de distribución sumergidos en aceite 50 Hz, de 50 kVA a 2500 kVA con tensión más elevada para el material de hasta 36 kV. Parte 3: Determinación de la potencia asignada de transformadores con corrientes no sinusoidales.
- UNE-EN 50541-1:2012. Transformadores trifásicos de distribución tipo seco 50 Hz, de 100 kVA a 3150 kVA, con tensión más elevada para el material de hasta 36 kV. Parte 1: Requisitos generales.
- UNE-EN 21538-1:2013. Transformadores trifásicos de distribución tipo seco 50 Hz, de 100 kVA a 3 150 kVA, con tensión más elevada para el material de hasta 36 kV. Parte 1: Requisitos generales. Complemento nacional.
- UNE 21538-3:1997. Transformadores trifásicos tipo seco, para distribución en baja tensión, de 100 a 2 500 kVA, 50 Hz, con tensión más elevada para el material de hasta

Separata de afección a la Dirección General de Agricultura y Ganadería

36 kV. Parte 3: Determinación de las características de potencia de un transformador cargado con corrientes no sinusoidales.

8. Centros de transformación prefabricados:

- UNE-EN 62271-202:2007. Aparamenta de alta tensión. Parte 202: Centros de transformación prefabricados de alta tensión/baja tensión.
- UNE EN 50532:2011. Conjuntos compactos de aparamenta para centros de transformación (CEADS).

9. Transformadores de medida y protección:

- UNE-EN 50482:2009. Transformadores de medida. Transformadores de tensión inductivos trifásicos con Um hasta 52 kV.
- UNE-EN 60044-1:2000. Transformadores de medida. Parte 1: Transformadores de intensidad.
- UNE-EN 60044-1/A1:2001. Transformadores de medida. Parte 1: Transformadores de intensidad.
- UNE-EN 60044-1/A2:2004. Transformadores de medida. Parte 1: Transformadores de intensidad. (Esta norma dejará de aplicarse el 23 de octubre de 2015).
- UNE-EN 61869-1:2010. Transformadores de medida. Parte 1: Requisitos generales.
- UNE-EN 61869-2:2013. Transformadores de medida. Parte 2: Requisitos adicionales para los transformadores de intensidad.
- UNE-EN 60044-5:2005. Transformadores de medida. Parte 5: Transformadores de tensión capacitivos. (Esta norma dejará de aplicarse el 17 de agosto de 2014).
- UNE-EN 61869-5:2012. Transformadores de medida. Parte 5: Requisitos adicionales para los transformadores de tensión capacitivos.
- UNE-EN 60044-2:1999. Transformadores de medida. Parte 2: Transformadores de tensión inductivos.
- UNE-EN 60044-2/A1:2001. Transformadores de medida. Parte 2: Transformadores de tensión inductivos.
- UNE-EN 60044-2/A2:2004. Transformadores de medida. Parte 2: Transformadores de tensión inductivos. (Esta norma dejará de aplicarse el 17 de agosto de 2014).
- UNE-EN 61869-3:2012 Transformadores de medida. Parte 3: Requisitos adicionales para los transformadores de tensión inductivos.
- UNE-EN 60044-3:2004 Transformadores de medida. Parte 3: Transformadores combinados.

10. Pararrayos:

- UNE-EN 60099-1:1996 Pararrayos. Parte 1: Pararrayos de resistencia variable con explosores para redes de corriente alterna.
- UNE-EN 60099-1/A1:2001. Pararrayos. Parte 1: Pararrayos de resistencia variable con explosores para redes de corriente alterna.
- UNE-EN 60099-4:2005 Pararrayos. Parte 4: Pararrayos de óxido metálico sin explosores para sistemas de corriente alterna.
- UNE-EN 60099-4:2005/A2:2010. Pararrayos. Parte 4: Pararrayos de óxido metálico sin explosores para sistemas de corriente alterna.

Separata de afección a la Dirección General de Agricultura y Ganadería

- UNE-EN 60099-4:2005/A1:2007. Pararrayos. Parte 4: Pararrayos de óxido metálico sin explosores para sistemas de corriente alterna.
11. Fusibles de alta tensión:
- UNE-EN 60282-1:2011. Fusibles de alta tensión. Parte 1: Fusibles limitadores de corriente.
 - UNE 21120-2:1998. Fusibles de alta tensión. Parte 2: Cortacircuitos de expulsión.
12. Cables y accesorios de conexión de cables:
- UNE 211605:2013. Ensayo de envejecimiento climático de materiales de revestimiento de cables.
 - UNE-EN 60332-1-2:2005. Métodos de ensayo para cables eléctricos y cables de fibra óptica sometidos a condiciones de fuego. Parte 1-2: Ensayo de resistencia a la propagación vertical de la llama para un conductor individual aislado o cable. Procedimiento para llama premezclada de 1 kW.
 - UNE-EN 60228:2005. Conductores de cables aislados.
 - UNE 211002:2012. Cables de tensión asignada inferior o igual a 450/750 V con aislamiento termoplástico. Cables unipolares, no propagadores del incendio, con aislamiento termoplástico libre de halógenos, para instalaciones fijas.
 - UNE 21027-9:2007/1C:2009. Cables de tensión asignada inferior o igual a 450/750 V, con aislamiento reticulado. Parte 9: Cables unipolares sin cubierta libres de halógenos para instalación fija, con baja emisión de humos. Cables no propagadores del incendio.
 - UNE 211006:2010. Ensayos previos a la puesta en servicio de sistemas de cables eléctricos de alta tensión en corriente alterna.
 - UNE 211620:2012. Cables eléctricos de distribución con aislamiento extruido y pantalla de tubo de aluminio de tensión asignada desde 3,6/6 (7,2) kV hasta 20,8/36 (42) kV.
 - UNE 211027:2013. Accesorios de conexión. Empalmes y terminaciones para redes subterráneas de distribución con cables de tensión asignada hasta 18/30 (36 kV).
 - UNE 211028:2013. Accesorios de conexión. Conectores separables apantallados enchufables y atornillables para redes subterráneas de distribución con cables de tensión asignada hasta 18/30 (36 kV).

7 EMPLAZAMIENTO

7.1 Localización y características del lugar de ubicación del proyecto

La planta fotovoltaica Sadar se encuentra en el término municipal de Galar, en la provincia de Navarra.

Las coordenadas UTM del proyecto son las siguientes:

- X: 607122,2116
- Y: 4735934,5348
- Huso: 30 N

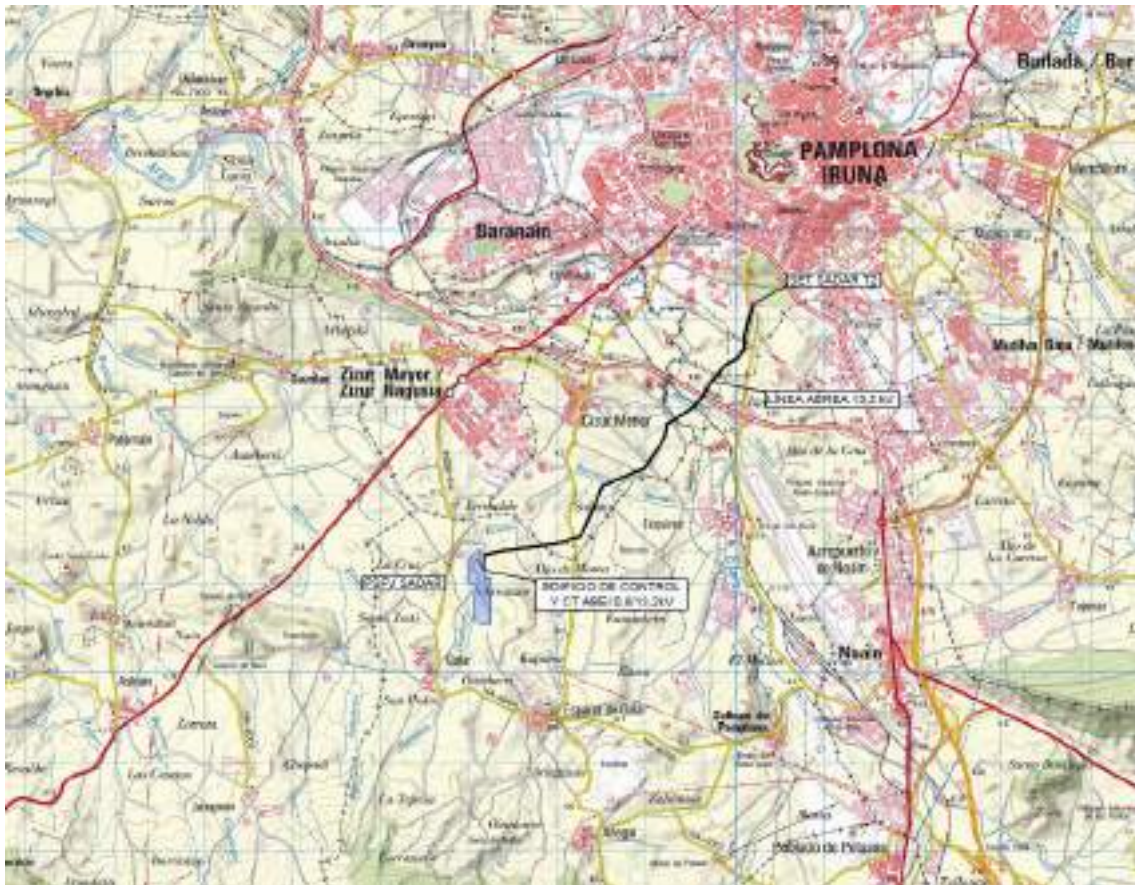


Imagen 2. Localización PSFV Sadar

El emplazamiento exacto de la instalación queda reflejado en el plano “1.1 Localización y 2.1 Emplazamiento” adjunto en el anexo 1 (Planos).



Separata de afección a la Dirección General de Agricultura y Ganadería

7.2 Polígonos y parcelas del catastro afectadas

En la tabla se muestran las parcelas afectadas por la instalación de la PSFV Sadar.

Tabla 1. Parcelas ocupadas por la planta PSFV Sadar

PROVINCIA	MUNICIPIO	POLIGONO	PARCELA	ÁREA (HA)	REFERENCIA CATASTRAL
Navarra	Galar	11	217	3,16	310000000001203616PJ
Navarra	Galar	11	224	9,95	310000000001203623FZ

Separata de afección a la Dirección General de Agricultura y Ganadería

7.3 Afecciones consideradas

7.3.1 Linderos

A la hora de realizar el layout de la planta fotovoltaica, se ha respetado una distancia mínima a linderos de 5 metros al vallado de la planta y 15 metros a los seguidores.

7.3.2 Masas de agua

Se ha respetado una servidumbre a todos los cursos de agua presentes en las parcelas siguiendo la normativa del Real Decreto-Ley 4 2007, del 13 de abril, por el que se modifica el texto refundido de la Ley de Aguas, aprobado por el Real Decreto Legislativo 1/2001 de 20 de julio, por el que se aprueba el texto refundido de la Ley 29/1985 de Aguas. Además, se solicita la ocupación de zonas de policía a la Confederación Hidrográfica del Ebro.

7.3.3 Caminos

Se han respetado 10 metros a las aristas exteriores de los caminos.

7.3.4 Núcleos de población

Se han respetado 500 metros a núcleos de población.



Separata de afección a la Dirección General de Agricultura y Ganadería

7.4 Acceso

El acceso principal a la Planta Solar Fotovoltaica Sadar tiene las siguientes coordenadas.

Tabla 2. Coordenadas UTM del acceso local a la planta Sadar

Nº	Posición X (m)	Posición Y (m)
1	607112,3033	4736385,6458
2	607112,3033	4736355,8395

7.5 Condiciones ambientales y meteorológicas

En la siguiente tabla se muestran las condiciones ambientales y meteorológicas del lugar donde está ubicada la planta fotovoltaica (PVSYST).

Tabla 3. Datos meteorológicos PSFV Sadar

MES	IRRADIACIÓN GLOBAL HORIZONTAL (KWH/M2)	IRRADIACIÓN DIFUSA HORIZONTAL (KWH/M2)	TEMPERATURA MEDIA (°C)
ene	46,2	23,38	5,41
feb	66,7	33,79	6,15
mar	112,6	51,05	9,58
abr	145,4	59,08	11,71
may	175,9	84,56	15,13
jun	193,9	86,83	19,4
jul	213,5	66,73	21,62
ago	182,8	64,58	21,75
sep	134,7	54,69	18,43
oct	92,1	37,51	14,86
nov	51,1	24,11	9,07
dic	41,8	20,45	5,97
Año	1456,7	606,74	13,3



Separata de afección a la Dirección General de Agricultura y Ganadería

7.6 Puntos de conexión

La conexión de la instalación a la red se realiza en las barras de la SET Sadar T2 13 kV (0131099767).

El punto de conexión tiene afección sobre el Nudo de Distribución denominado SADAR T2 de 13 kV.

Para realizar la interconexión se dispone de un centro de transformación 13,2/0,8 kV que se ubica en el término municipal de Galar, desde allí y hasta la SET Sadar T2 13kV se cuenta con una línea de media tensión de 13,2kV, la cual será aérea y tendrá una longitud total de 4,713 km. Dicha línea se desarrollará en el segundo bloque de esta memoria.

Las coordenadas (UTM HUSO 30T ETRS89) del centro de transformación 13,2/0,8kV son las siguientes:

Punto	Posición X (m)	Posición Y (m)
Centro de transformación	607152,3607	4736169,9703

8 DESCRIPCIÓN DE LA PLANTA

8.1 CRITERIOS DE DISEÑO

8.1.1 Consideraciones de partida

Para el diseño de la planta fotovoltaica, se detallan a continuación los principales datos de potencia obtenida y equipamientos utilizados:

- Potencia nominal en el punto de conexión: 4,48 MW
- Potencia pico: 6,045 MWp
- Potencia instalada de inversores a 40°C: 4,99 MWac
- Ratio DC/AC de la planta fotovoltaica: 1,21.
- Módulo fotovoltaico: Módulo monocristalino de 650 Wp de Trina Solar, modelo TSM-650DEG21C.20.
- Inversor: 300 kWac @40°C, modelo Huawei Technologies SUN2000-330KTL-H1o similar.
- Seguidor fotovoltaico: Seguidores monofila 1V 1x30 de PV Hardware, modelo Monoline+ 1P o similar.
- Pitch: 6 metros.

8.1.2 Diseño eléctrico

- Los cables de baja tensión (BT) en corriente continua (CC) hasta los inversores han sido diseñados con una caída media del voltaje de 1,25% en condiciones STC y sin superar una caída máxima del 1,5% en ninguno de los circuitos. Además, los cables de CC propuestos cumplen los criterios de máxima intensidad indicados en el Reglamento Electrotécnico de Baja Tensión (REBT) o UNE HD 60364-5-52. Estos cables serán conductores unipolares de cobre o aluminio que irán instalados en la estructura existente o directamente enterrados o bajo tubo en zanjas.
- Los componentes eléctricos de BT deberán ser capaces de soportar la tensión máxima de funcionamiento del inversor solar y módulos fotovoltaicos. (1500 Vcc).
- La red de media tensión que conecta los inversores con el centro de transformación se realizará con cableado de aluminio, teniendo en cuenta los criterios de intensidad nominal y cortocircuito; y en ningún caso sobrepasando una caída de tensión media superior a 1,5%.
- El nivel de tensión considerado para la media tensión es de 13,2 kV.

Separata de afección a la Dirección General de Agricultura y Ganadería

- La conexión de la red de media tensión será en líneas-antenas y no en anillo.

8.1.3 Diseño civil

- Se ha considerado la limpieza de todo el recinto de la parcela.
- Se ha considerado el despeje y desbroce de todas las áreas donde se instalen los paneles.
- Los viales internos se han diseñado de 4 metros, si bien se ha dejado espacio suficiente en la estación de potencia para el paso de una grúa. Se ha tenido en cuenta que conecten todos los centros de transformación, el centro de seccionamiento y el acceso a la misma, no considerándose vial perimetral de la misma.
- Se ha considerado hincado directo de perfiles como cimentación para la estructura fotovoltaica.
- Se ha considerado una red de drenaje perimetral y otra red de drenaje interior en forma de cuneta en el lado de los viales internos donde se recoja el agua de escorrentía.
- Se ha tenido en cuenta una distancia entre ejes de filas (pitch) de 6 metros, quedando un espacio libre entre filas de 4 metros aproximadamente.
- El cableado entre módulos y los inversores sobre la misma fila será fijado directamente a la estructura existente. El conexionado entre módulos se realizará en tresbolillo, por ello el panel FV debe tener un cable de al menos 1,8 metros de longitud.
- El cable CC de string irá fijado sobre la propia estructura mediante bridas y enterrado bajo tubo en zanjas de baja tensión (BT) en los tramos finales desde el final de la estructura hasta los inversores.
- Los cables de CC desde los inversores al centro de transformación serán enterrados directamente en las zanjas de baja tensión (BT), según el diseño del bloque tipo.
- El cableado perimetral del sistema de seguridad será diseñado enterrado bajo tubo en zanja de acuerdo con la normativa y estándares de aplicación.
- Se instalarán arquetas en todos los cruces de cableado. Las dimensiones de las arquetas serán diseñadas acorde con el número de cables y las dimensiones de las zanjas.
- El sistema de puesta a tierra de la planta conectará los elementos metálicos a tierra de: estructuras fotovoltaicas, cajas de seccionamiento, bandeja metálica, centros de transformación, sistema de seguridad, vallado perimetral, etc. llevando el cable directamente enterrado en las zanjas de baja y media tensión.

8.2 CARACTERÍSTICAS GENERALES

La planta fotovoltaica propuesta convierte la energía de la radiación solar en energía eléctrica a través de una serie de módulos solares fotovoltaicos instalados en un sistema de estructuras. La energía eléctrica de corriente continua (CC) producida en el generador fotovoltaico se convierte en corriente alterna (CA) a través de los inversores, y luego el transformador adecua el nivel de voltaje para inyectar la energía en la red de distribución.

Los componentes principales que forman el núcleo tecnológico de la planta son:

- Generador fotovoltaico.
- Seguidor solar.
- Sistema inversor.
- Centro de transformación (CT).
- Sistema conexiones eléctricas.
- Protecciones eléctricas.
- Infraestructura evacuación.

Además de los componentes principales, la planta contará con una serie de componentes estándar (sistema de monitorización, sistema de seguridad, sistema anti-incendios, etc.) que serán definidos en una fase posterior del proyecto.

La instalación posee elementos de protección tales como el interruptor automático de la interconexión o interruptor general manual que permite aislar eléctricamente la instalación fotovoltaica del resto de la red eléctrica. De cualquier modo, las características principales de los equipos, cableado y protecciones se especificarán a lo largo del presente documento.

Se asegurará un grado de aislamiento eléctrico como mínimo de Clase II en lo que afecta a equipos (módulos e inversores) y al resto de materiales (conductores, armarios de conexión...).

La instalación incorpora todos los elementos necesarios para garantizar en todo momento la protección física de la persona, la calidad de suministro y no provocar averías en la red.

La potencia de diseño de la instalación será la marcada por la suma de las potencias de salida de los inversores que componen la planta.

Puesto que se trata de una instalación conectada a red, y el objetivo final de la planta es vender la energía eléctrica generada, se dispondrá de los equipos de medida de energía necesarios con

el fin de medir, tanto mediante visualización directa, como a través de la conexión vía módem que se habilite, la energía producida.

8.2.1 Configuración eléctrica

La configuración eléctrica de la instalación fotovoltaica será la siguiente:

- Diecisiete (17) inversores modelo Huawei Technologies SUN2000-330KTL-H1 de Huawei Technologies, de potencia nominal 300 kW @25°C y uno (1) limitado a 190 kW, en:
 - Un (1) transformador de 5 MVA @40°C que verterá la energía producida por 17 inversores.

En total, la planta está formada por 9300 módulos de 650 Wp haciendo un total de 6,045 MWp, es decir, una ratio DC/AC del 1,211 sobre la potencia nominal en inversores a 25°C. Se dispondrá de un sistema de control coordinado para todos los módulos de generación, que impida que la potencia activa que esta pueda inyectar a la red supere la capacidad de acceso (4,48 MW).

La configuración eléctrica de baja tensión de la planta fotovoltaica será la siguiente:

- Strings de 30 módulos de 650 Wp conectados en serie.
- 17 inversores Huawei Technologies SUN2000-330KTL-H1 (300 kW) con 310 strings conectadas en paralelo.

El centro de transformación estará conectado a la SET Sadar T2 13 kV (0131099767) por una línea aérea de media tensión en forma de antena en 13,2 kV.

8.2.2 Layout

La siguiente imagen muestra el layout propuesto para la Planta PSFV Sadar.



Imagen 3. Layout planta PSFV Sadar.

8.2.3 Generador fotovoltaico

El generador fotovoltaico estará compuesto por un total de 9.300 módulos fotovoltaicos interconectados entre sí en grupos denominados cadenas o "strings".

Para este proyecto se han seleccionado módulos fotovoltaicos basados en la tecnología de silicio monocristalino bifacial, ampliamente probada en numerosas instalaciones a lo largo del mundo.

Los módulos seleccionados para este proyecto tendrán unas dimensiones de 2384 x 1303 x 35 mm, capaces de entregar una potencia de 650 Wp en condiciones estándar.

Separata de afección a la Dirección General de Agricultura y Ganadería



Imagen 4. Módulo FV 650 Wp bifacial

El fabricante del módulo será Trina Solar o similar, se trata de un panel bifacial con las siguientes características:

Tabla 1. Características técnicas principales del módulo fotovoltaico

CARACTERÍSTICAS ELÉCTRICAS	MÓDULO	UNIDADES
Corriente máxima potencia (Impp)	17,27	A
Tensión de máxima potencia (Vmpp)	37,7	V
Corriente de cortocircuito (Icc)	18,35	A
Tensión de circuito abierto (Voc)	45,5	V
Potencia	650	Wp
Tolerancia de salida Pmax	0/+3	%
Eficiencia del módulo	20,9%	%
NOCT (800 W/m ² , 20°C, AM 1,5, 1 m/s)	43 (± 2)	°C
Tensión máxima del Sistema (Vdc)	1500	V

8.2.4 Inversor fotovoltaico

El inversor fotovoltaico será el equipo encargado de la conversión de la corriente continua en baja tensión generada por los módulos fotovoltaicos en corriente alterna en baja tensión a la misma frecuencia de la red general. A la salida del inversor la energía se derivará al transformador, que será el encargado de elevar a la tensión establecida en el sistema interno de media tensión de la planta.



Imagen 5. Inversor Huawei Technologies

Los inversores de conexión a red disponen de un sistema de control que permite un funcionamiento completamente automatizado y presentan las siguientes características de funcionamiento:

- Seguimiento del punto de máxima potencia (MPP).

Debido a las especiales características de producción de energía de los módulos fotovoltaicos, estos varían su punto de máxima potencia según la irradiación y la temperatura de funcionamiento de la célula. Por este motivo el inversor debe ser capaz de hacer trabajar al campo solar en el punto de máxima potencia, y contar con un rango de tensiones de entrada bastante amplio.

- Características de la señal generada.

La señal generada por el inversor está perfectamente sincronizada con la red respecto a frecuencia, tensión y fase a la que se encuentra conectado. Reducción de armónicos de señal de intensidad y tensión.

- Protecciones.
 - Protección para la interconexión de máxima y mínima frecuencia: Si la frecuencia de la red está fuera de los límites de trabajo (49Hz-51Hz), el inversor interrumpe inmediatamente su funcionamiento pues esto indicaría que la red es inestable, o procede a operar en modo isla hasta que dicha frecuencia se encuentre dentro del rango admisible.
 - Protección para la interconexión de máxima o mínima tensión: Si la tensión de red se encuentra fuera de los límites de trabajo de tensión del inversor (660 V +/-10%), el inversor interrumpe su funcionamiento, hasta que dicha tensión se encuentre dentro del rango admisible, siendo el proceso de conexión-desconexión de rearme automático (artículo 11.4, artículo 11.3 y artículo 11.7 a), RD1699/2011).
 - Fallo en la red eléctrica o desconexión por la empresa distribuidora: En el caso de que se interrumpa el suministro en la red eléctrica, el inversor se encuentra en situación de cortocircuito, en este caso, el inversor se desconecta por completo y espera a que se restablezca la tensión en la red para reiniciar de nuevo su funcionamiento (artículo 8.2 y 11.6, RD1699/2011).
 - Tensión del generador fotovoltaico baja: Es la situación en la que se encuentra durante la noche, o si se desconecta el generador solar. Por tanto, el inversor no puede funcionar.
 - Intensidad del generador fotovoltaico insuficiente: El inversor detecta la tensión mínima de trabajo de los generadores fotovoltaicos a partir de un valor de radiación solar muy bajo, dando así la orden de funcionamiento o parada para el valor de intensidad mínimo de funcionamiento.
 - Temperatura elevada. El inversor dispone de refrigeración forzada con termóstato proporcional que controla la velocidad de los ventiladores.
 - El inversor incluye fusibles en la entrada de CC e interruptor automático en la salida CA.

Separata de afección a la Dirección General de Agricultura y Ganadería

- Los inversores estarán conectados a tierra tal y como se exige en el reglamento de baja tensión. La toma de tierra es única y común para todos los elementos.
- Los inversores proyectados para la planta son del fabricante Huawei Technologies, modelo SUN2000-330KTL-H1 o similar. Las principales características son las indicadas a continuación:

Tabla 2. Características eléctricas del inversor Huawei SUN2000-330KTL-H1

CARACTERÍSTICAS ELÉCTRICAS	INVERSOR	UNIDADES
ENTRADA		
Rango de tensión en MPP (a 25°C)	500 - 1500	Vdc
Tensión máxima	1500	Vdc
Corriente máxima por MPP	65	A
Nº entradas de MPP	6	Ud
SALIDA		
Potencia nominal	300	kW (@25°C)
Tensión nominal	800	V
Frecuencia nominal	50-60	Hz
RENDIMIENTO		
Máximo	99	%
Europeo	98,8	%

8.2.5 Estructura soporte de módulos (seguidor solar)

Los módulos FV se instalarán sobre estructuras denominadas seguidores, que se mueven sobre un eje horizontal orientado de Norte a Sur y realizan un seguimiento automático de la posición del Sol en sentido Este-Oeste a lo largo del día, maximizando así la producción de los módulos en cada momento.

La estructura donde se sitúan los módulos está fijada al terreno y constituida por diferentes perfiles y soportes, con un sistema de accionamiento para el seguimiento solar y un autómata que permita optimizar el seguimiento del sol todos los días del año. Además, disponen de un sistema de control frente a ráfagas de viento superiores a 60 km/h que coloca los paneles

Separata de afección a la Dirección General de Agricultura y Ganadería

fotovoltaicos en posición horizontal para minimizar los esfuerzos debidos al viento excesivo sobre la estructura.

Los principales elementos de los que se compone el seguidor son los siguientes:

- Cimentaciones: perfiles hincados con perforación o sin perforación previa.
- Estructura de sustentación: formada por diferentes tipos de perfiles de acero galvanizado y aluminio.
- Elementos de sujeción y tornillería.
- Elementos de refuerzo.
- Equipo de accionamiento para el seguimiento solar el cual contará con un cuadro de Baja Tensión.
- Autómata astronómico de seguimiento con sistema de retroseguimiento integrado.
- Sistema de comunicación interna mediante PLC.

Con el fin de optimizar la superficie disponible, se ha adoptado como solución la implantación de una estructura tipo seguidor monofila. Las ventajas de este sistema en comparación con un seguidor multifila son un menor mantenimiento de la planta y una mayor flexibilidad de implantación.

La estructura mantendrá las siguientes características:

- La composición será de 310 seguidores FV 1V 1X30.
- La distancia máxima de la estructura al terreno será menor de 4,5 m.
- Los seguidores serán autoalimentados mediante conjunto panel fotovoltaico.
- Los seguidores se comunicarán mediante Wireless.



Imagen 6. Seguidor Monofila1V

Los seguidores proyectados para la planta son del fabricante PV HARDWARE, modelo Axone Duo o similar. En total se instalarán 310 seguidores. Las principales características de la estructura solar son las indicadas a continuación:

Tabla 3. Características principales del seguidor

CARACTERÍSTICAS	ESTRUCTURA
Nº módulos por estructura	30
Ángulo rotación	±60°
Longitud de la fila	39,38 m
Paso entre filas (pitch)	6 m

La tornillería de la estructura podrá ser de acero galvanizado o inoxidable.

La fijación de módulos será también mediante tornillería de acero galvanizado o inoxidable, y se realizará siguiendo las recomendaciones establecidas en el estudio geotécnico. Para un terreno medio, la estructura irá fijada mediante el hincado de perfiles directamente al terreno. La cimentación de la estructura ha de resistir los esfuerzos derivados de:

- Sobrecargas del viento en cualquier dirección.
- Peso propio de la estructura y módulos soportados.
- Sobrecargas de nieve sobre la superficie de los módulos (en el caso que aplique).
- Solicitaciones por sismo según la normativa de aplicación.

8.2.6 Centro de transformación

Los inversores irán conectados a un transformador trifásico de 13,2/0,8 kV conexión Dyn11 (no conectado a tierra). La planta contará con:

- Un (1) transformador de 5 MVA @40°C que verterá la energía producida por 17 inversores.

La salida del centro de transformación se conectará con la SET Sadar T2 13 kV (0131099767) mediante un circuito de 13,2 kV.

La instalación contará con sistema de recolección de aceites en caso de fuga del mismo.

El centro de transformación (CT) contiene las celdas de media tensión y el transformador de potencia, donde está la interfaz entre el sistema de baja tensión (800 V) y el de media tensión (13kV).

Los centros de transformación son edificios, contenedores prefabricados o plataformas que albergan los equipos encargados de concentrar, transformar y elevar la tensión de la energía generada en los sub-campos fotovoltaicos.

Un centro de transformación típico deberá incluir, al menos:

- Transformador/es de potencia BT/MT
- Armarios de BT
- Celdas de MT
- Cuadros eléctricos auxiliares
- Transformador de SSAA

El centro de transformación será provisto por MEINS. Esta solución compacta consta de dos habitáculos principales:

- Edificio prefabricado de hormigón que albergan las celdas y equipos auxiliares.
- Skid de hormigón que soporta el transformador elevador y los cuadros de potencia BT, incluyendo el tanque de recogida de aceite y vallado perimetral.

El centro de transformación dispondrá de celdas de MT de protección de transformador y de línea para la distribución de energía en un sistema de 13,2 kV.

A continuación, se detalla el tipo de estación de potencia utilizado en este proyecto:

Separata de afección a la Dirección General de Agricultura y Ganadería

- Un centro de transformación, provisto con un transformador de 5 MVA @40°C, una o dos celdas de línea y una celda de protección.

8.2.6.1 Transformador de potencia

Con el fin de elevar la tensión alterna en la salida del inversor hasta la red de MT, la planta fotovoltaica tendrá un transformador 5 MVA @40°C 13,2/0,8 kV con bobinado simple BT.

El transformador de potencia será de tres fases, aislado en baño de aceite y enfriamiento natural. Se dispondrá de un cubeto de retención del aceite cuya capacidad será tal que pueda almacenar toda la cantidad de aceite utilizada. El transformador será de baja pérdida eléctrica, especialmente diseñado para instalaciones fotovoltaicas y diseñadas para un funcionamiento continuo a una carga nominal sin exceder los límites de temperatura.

El devanado primario estará marcado permanentemente con U, V y W y el devanado secundario con u, v y w.

8.2.6.2 Celdas de Media Tensión (MT)

La estación transformadora albergará celdas de MT que incorporarán la aparamenta necesaria de maniobra y protección.

Se instalarán celdas compactas debido a que, entre otras ventajas, permiten una operación segura y sencilla, tienen pequeñas dimensiones y poco peso, aumentan la protección frente a condiciones ambientales y accidentes, y generalmente la manipulación e instalación es rápida y sencilla.

Las celdas contarán con un dispositivo de detección de voltaje que deberá mostrar la presencia o ausencia de voltaje de las tres fases de la red de MT. Este detector proveerá señales independientes de cada fase, evitando el uso de transformadores de tensión.

La planta dispondrá de una estación de potencia para un sistema con un nivel de tensión de 13,2 kV.

La estación de potencia dispondrá de la siguiente configuración de celdas de Media Tensión:

- 2 x Celdas de línea:

Separata de afección a la Dirección General de Agricultura y Ganadería

- 1 x Celda de línea de salida con interruptor automático, tres (3) transformadores de tensión y tres (3) transformadores de intensidad que alimentan al contador electrónico de medida de la planta.
- 1 x Celda de protección del transformador con un interruptor-seccionador de 24 kV.

Las características constructivas y de diseño de las celdas responden a los siguientes valores nominales:

Tabla 4. Características celdas media tensión

TENSIÓN NOMINAL DE UTILIZACIÓN	13,2 kV
TENSIÓN NOMINAL NORMALIZADA	20
TENSIÓN MÁXIMA DE SERVICIO	24 kV
TENSIÓN DE ENSAYO A FRECUENCIA INDUSTRIAL, 50 HZ	50 kV
CORRIENTE ADMISIBLE ASIGNADA DE CORTA DURACIÓN 1 S	25 kA
CORRIENTE ASIGNADA EN SERVICIO CONTINUO DEL EMBARRADO	630A
FRECUENCIA	50 Hz

8.2.6.3 Instalaciones secundarias: Alumbrado y protección contra incendios

8.2.6.3.1 Alumbrado

Se dispondrá de un punto de luz de emergencia de carácter autónomo que señalará el centro de transformación.

8.2.6.3.2 Protección contra incendios

Si se utilizan transformadores que contengan más de 50 litros de dieléctrico líquido, se dispondrá de un foso de recogida del líquido con revestimiento resistente y estanco, para el volumen total del líquido dieléctrico del transformador. En dicho depósito se dispondrán de cortafuegos tales como lechos de guijarros, etc.

Cuando se utilicen dieléctricos líquidos con punto de combustión igual o superior a 300°C será suficiente con un sistema de recogida de posibles derrames, que impida su salida al exterior.

En aquellas instalaciones con transformadores cuyo dieléctrico sea inflamable o combustible de punto de combustión inferior a 300°C y potencia instalada de cada transformador mayor de 1000 kVA en cualquiera o mayor de 4000 kVA en el conjunto de transformadores, deberá disponerse un sistema fijo de extinción automático adecuado para este tipo de instalaciones.

Si los transformadores utilizan un dieléctrico de punto de combustión igual o superior a 300°C podrán omitirse las anteriores disposiciones, pero deberán instalarse de forma que el calor generado no suponga riesgo de incendio para los materiales próximos.

Se colocará como mínimo un extintor de eficacia mínima 89B, en aquellas instalaciones en las que no sea obligatoria la disposición de un sistema fijo. Este extintor deberá colocarse siempre que sea posible en el exterior de la instalación para facilitar su accesibilidad y, en cualquier caso, a una distancia no superior a 15 metros de la misma. Si existe un personal itinerante de mantenimiento con la misión de vigilancia y control de varias instalaciones que no dispongan de personal fijo, este personal itinerante deberá llevar, como mínimo, en sus vehículos dos extintores de eficacia mínima 89B, no siendo preciso en este caso la existencia de extintores en los recintos que estén bajo su vigilancia y control.

8.2.7 Sistema de conexiones eléctricas

Según la naturaleza de la corriente, la instalación fotovoltaica está dividida eléctricamente en dos tramos: tramo de corriente continua (hasta el inversor) y tramo de corriente alterna (tras realizar el conveniente acondicionamiento de potencia en el inversor).

8.2.7.1 Sistema de corriente continua (CC)

El sistema de CC incluye el siguiente equipamiento:

- Cableado.
- Inversor en string.

El diseño y dimensionado del sistema de CC para la planta fotovoltaica cumplirá todo lo establecido en la normativa vigente.

8.2.7.1.1 Cableado de CC

El circuito de corriente continua consta de cable polo positivo y negativo. Este cableado se dispone a la intemperie o enterrado, canalizado en bandejas, fijado directamente a la estructura o mediante tubo aislante de PVC o similar.

Separata de afección a la Dirección General de Agricultura y Ganadería

En general, los cables serán resistentes a la absorción de agua, el frío, la radiación UV, agentes químicos, grasas o aceites, abrasión e impactos.

Los componentes eléctricos de baja tensión se han diseñado teniendo en cuenta la tensión máxima de funcionamiento del inversor solar y el equipo de CC (1.500 V CC).

Las diferentes conexiones y conductores entre los componentes deben tener protecciones eléctricas adecuadas, de modo que las tareas de conexión/desconexión, mantenimiento y uso del sistema puedan ser realizadas de manera segura.

Todo el cableado debe tener el nivel de aislamiento apropiado al nivel de la red eléctrica y del sistema de conexión a tierra elegido.

La caída de voltaje media entre los strings y el inversor en STC será inferior al 1,25%.

La red CC de Baja Tensión conectará los módulos fotovoltaicos con los inversores. Cada string estará formado por 30 módulos conectados en serie.

La conexión entre los módulos y los inversores se realizará por medio de los siguientes tramos de cableado:

- a) Cableado de string.
- b) Cableado de string a inversores string.

Cableado de string

Los módulos fotovoltaicos del generador solar se conectan eléctricamente en serie a través de sus propios cables y conectores, formando strings de 30 módulos.

El cable de string tiene 2 polos, positivo y negativo; y se fija directamente a la estructura fotovoltaica con bridas u otros elementos de fijación para cableado.

Los conductores de interconexión entre los módulos fotovoltaicos serán de cobre flexible de 4 mm² con aislamiento de 1.500 Vcc para la radiación UV (cable solar para la exposición al sol).

Cableado de string a inversores

El cable de string es el cable de CC especialmente diseñado para plantas fotovoltaicas al aire libre y se utilizará para cablear las strings de módulos fotovoltaicos hasta los inversores. Los cables irán fijados a la estructura mediante bridas o a un cable fijador de acero y enterrados en zanjas entre filas.

Separata de afección a la Dirección General de Agricultura y Ganadería

Los cables deben ser H1Z2Z2-k según EN50618 con tensión $U_o/U (U_m) = 1,5/1,5 (1,8)$ en CC, conductor de cobre de un solo núcleo, flexible, no propagación de llama y libre de halógenos, resistente a la absorción de agua, rayos ultravioletas, agentes químicos, grasas y aceites, la abrasión y los impactos. Además, los cables de CC se deben fabricar como cable flexible de Clase 5 con una sección de 6 mm^2 con protección solar UV especial (ZZ-F).

Los cables de corriente continua (CC) entre los paneles y los inversores han sido diseñados con una caída de voltaje media de 0,32% en las condiciones de STC. Además, los cables de CC propuestos cumplen los criterios de máxima intensidad indicados en el Reglamento Electrotécnico de Baja Tensión (REBT) o UNE HD 60364-5-52.

8.2.7.2 Sistema de corriente alterna (CA)

El sistema de CA incluirá el siguiente equipamiento principal:

- Cable de baja tensión (BT).
- Centro transformador.
- Aparata de BT.
- Transformador.
- Cables de media tensión (MT).
- Celdas de MT.

El sistema de CA de la planta cumplirá con lo establecido en la normativa nacional de Instalaciones Eléctricas, la cual establece las especificaciones técnicas que deben cumplir con el fin de garantizar la seguridad tanto en el uso de la energía eléctrica, como de las personas; maximizando la eficiencia del complejo.

En cada estación de inversores o anexa a las mismas, se localizará una estación transformadora de MT, que adaptará la tensión de salida del inversor al nivel de tensión de evacuación de la red de MT de la Central.

El sistema de AC de la planta cumplirá con lo establecido en códigos vigentes, normativa y leyes.

8.2.7.2.1 Cable de Baja Tensión (BT)

Los cables de CA de BT se emplearán para conectar el inversor con el transformador.

En general, los cables serán resistentes a la absorción de agua, el frío, la radiación UV, agentes químicos, grasas o aceites, abrasión e impactos.

Separata de afección a la Dirección General de Agricultura y Ganadería

El conductor será de cobre, tendrá flexibilidad de clase 5, dispondrá de aislamiento XLPE o HEPR, pantalla metálica y cubierta exterior de poliolefina.

La sección del conductor seleccionada para este proyecto será de 240 mm².

8.2.7.2.2 Línea de Media Tensión (MT)

En este caso, al solo haber un solo centro de transformación, el cable de media tensión evacuará la energía producida del parque directamente a la SET Sadar T2 13 kV (0131099767) mediante un cable 152-AL1/25-ST1A (LA 175OSTRICH).

Este cable de media tensión de corriente alterna (CA) del centro de transformación a la subestación SET Sadar T2 13 kV (0131099767) se han calculado con una caída de tensión media máxima del 5 % y una caída de potencia media máxima del 3 %. Además, el cable propuesto cumple los criterios de máxima intensidad según el Reglamento de Líneas Eléctricas de Alta Tensión (RLAT).

8.2.8 Protecciones

Las protecciones eléctricas en la interconexión entre el sistema fotovoltaico y la red eléctrica aseguran una operación segura, tanto para las personas como para los equipos que participan en todo el sistema.

La planta fotovoltaica deberá cumplir los requisitos establecidos por la normativa nacional en materia de protecciones eléctricas y la normativa internacional en el caso de que no existieran normas nacionales relacionadas.

De esta manera, todos los equipos de la planta estarán provistos de elementos de protección, algunos de los cuales se exponen a continuación:

- El inversor string incorpora descargadores de sobretensión tipo II, en la entrada de CC y a la salida en CA para proteger contra posibles sobretensiones inducidas por descargas atmosféricas.
- Los conductores de CC del campo fotovoltaico estarán dimensionados para soportar, como mínimo el 125% de la intensidad de cortocircuito sin necesidad de protección.
- El inversor string incorpora seccionadores en la entrada DC de los inversores para proteger las líneas que llegan de los módulos fotovoltaicos.
- La salida de corriente alterna del inversor string estará frente a las sobreintensidades mediante un interruptor automático.
- Los inversores de string dispondrán de un sistema de aislamiento galvánico o similar que evite el paso de corriente continua al lado de corriente alterna de manera efectiva. Asimismo, los inversores incorporarán al menos las siguientes protecciones: frente a cortocircuitos, contra tensiones y frecuencia de red fuera de rango e inversión de polaridad.
- La conexión a tierra ofrece una buena protección contra sobrecargas atmosféricas, además de garantizar una superficie equipotencial que previene contactos indirectos.
- Los equipos accionados eléctricamente estarán provistos de protecciones a tierra e interruptores diferenciales.

8.2.9 Puesta a tierra

La instalación de puesta a tierra cumplirá con lo dispuesto en el artículo 15 del R.D. 1699/2011 sobre las condiciones de puesta a tierra en instalaciones fotovoltaicas conectadas a la red de baja tensión.

Todas las masas de la instalación fotovoltaica estarán conectadas a una red de tierras independiente de la del neutro de la empresa distribuidora, de acuerdo con el RBT, así como de las masas del resto del suministro.

La red de tierras se realizará a través de picas de cobre y cable desnudo de cobre. La configuración de las mismas será redonda y de alta resistencia, asegurando una máxima rigidez para facilitar su introducción en el terreno. Se evitará que la pica se doble a la hora de su colocación. El valor de la resistencia de puesta a tierra se determinará en función de lo que determine la legislación de referencia para este tipo de electrodos en función de la resistividad del terreno.

Se realizará una instalación de puesta a tierra constituida por un cable de cobre desnudo enterrado de 35 mm² de sección y picas de 2 m de longitud y 14 mm de diámetro mínimo en las zonas donde sean necesarias, tales como los centros de transformación.

Para la conexión de los dispositivos al circuito de puesta a tierra, será necesario disponer de bornas o elementos de conexión que garanticen una unión perfecta, teniendo en cuenta los esfuerzos dinámicos y térmicos que se producen en caso de cortocircuito.

La instalación de puesta a tierra del parque fotovoltaico se deberá realizar teniendo en cuenta la ITC-RAT 13: Instalaciones de puesta a tierra, y la ITC-BT 18: Instalaciones de puesta a tierra.

Todos los elementos metálicos de la instalación estarán unidos a la malla de tierras inferior, dando cumplimiento a las exigencias descritas en la ITC-RAT 13 del "Reglamento sobre condiciones técnicas y garantías de seguridad en instalaciones eléctricas de alta tensión".



Separata de afección a la Dirección General de Agricultura y Ganadería

8.2.10 Armónicos y compatibilidad electromagnética

Las instalaciones cumplirán con lo dispuesto en el artículo 16 del R.D. 1699/2011 sobre armónicos y compatibilidad electromagnética en instalaciones fotovoltaicas conectadas a la red de baja tensión.

8.2.11 Medida

La medición de la energía entregada se realizará en el centro de seccionamiento. Se contará con dos contadores combinados de activa/reactiva a cuatro hilos clase 0,2S en activa y 0,5 en reactiva, bidireccional, con emisor de impulsos, 3x110√3 V y 3x5 A, simple tarifa y montaje empotrado.

Todos los elementos integrantes del equipo de medida, tanto a la entrada como a la salida de energía, serán precintados por la empresa distribuidora. Los puestos de los contadores se deberán señalar de forma indeleble, de manera que la asignación a cada titular de la instalación quede patente sin lugar a la confusión.

Asimismo, se contará con un analizador de red con capacidad para medir en los dos sentidos en cada uno de los inversores. La clase de este contador es 0,5 y servirá para el control interno del parque fotovoltaico.

Las características del equipo serán tales que la intensidad correspondiente a la potencia nominal del inversor se encuentre entre el cincuenta por cien de la intensidad nominal y la intensidad máxima de precisión de dicho equipo.

8.2.12 Sistema de monitorización

El sistema de control y monitorización de la planta estará basado en productos abiertos del mercado e incluirá el SCADA y el sistema de control de la planta, así como todos los equipos necesarios para comunicar con el resto de sistemas de la planta.

SCADA (Supervisory Control and Data Acquisition, es decir, Supervisión, Control y Adquisición de Datos) no es una tecnología concreta sino un tipo de aplicación. Cualquier aplicación que obtenga datos operativos acerca de un "sistema" con el fin de controlar y optimizar ese sistema es una aplicación SCADA.

El sistema integra la información procedente de los componentes suministrados por diferentes contratistas, permitiendo la operación y monitorización global del funcionamiento de la planta, la detección de fallos y modificaciones del funcionamiento de los distintos componentes.

El sistema de Control y Monitorización permitirá supervisar en tiempo real la producción de la planta, permitiendo atender de forma inmediata cualquier incidencia que afecte o pueda afectar a la producción y permitiendo la optimización de la capacidad productiva al operador. Para ello se basa en los datos que obtiene de los distintos componentes, entre otros:

- Inversores: Envían al sistema de control las variables de entrada y salida del inversor, las cuales permiten evaluar el funcionamiento del equipo.
- Estaciones Meteorológicas.
- Remotas de Adquisición de E/S de cada CT.
- Medidores de Facturación ubicados en la subestación de interconexión.
- Sistema de accionamiento de los trackers.
- Sistema de seguridad.
- Sistema PCI.

Los datos se presentarán en forma de medias horarias. El sistema de monitorización será fácilmente accesible por el usuario. En principio se encontrará integrado en los inversores, si bien se dispondrá de un sistema adicional centralizado de monitorización de toda la planta fotovoltaica ubicado en el centro de control.

El SCADA debe estar preparado para comunicar por Ethernet con terceras partes mediante el Protocolo IEC-60870-5-104 (perfil de interoperabilidad). Debe existir más de una tarjeta de red para facilitar el acceso de datos a distintos equipos / subredes.



Separata de afección a la Dirección General de Agricultura y Ganadería

El SCADA debe permitir realizar control remoto sobre el mismo desde cualquier lugar con conexión con el parque a través de los programas convencionales (p. ej., VNC). Además, debe permitir mostrar los esquemas unifilares y posibilitar la realización de mandos, y permitir la visualización del registro histórico, de la lista de alarmas activas y de la pantalla de mantenimiento. También deberá poder realizar la comunicación directa con los equipos y relés a nivel de "protección" para análisis de eventos, informes de faltas, ajuste de señales/oscilaciones y pruebas de disparos.

Toda la información a recoger por parte del SCADA se puede clasificar en cuatro tipos de señales:

- ED (entradas digitales): indicaciones, alarmas.
- EM (entradas de medida).
- EC (entradas contadoras).
- SD (salidas digitales): mandos / órdenes.

8.2.13 Seguridad y vigilancia

Se instalará un sistema de videovigilancia (CCTV) en tiempo real distribuido por la planta.

El sistema de cámaras estará concebido de tal manera que en el mismo pueda habilitarse un barrido de toda la extensión de la planta, con detector de movimiento configurable. Dicho sistema será autónomo y será gestionado por un servidor web integrado o sistema equivalente,

Todos los canales de CCTV irán grabados sobre disco duro, y el conexionado de los equipos grabadores será IP.

Las cámaras de vídeo serán de tipo térmicas analógicas, las cuales se convertirán en digitales para poder transmitir la señal a través de fibra óptica. Serán de uso exterior, térmicas con lente de 10° de abertura y 19, 24 o 50 mm de longitud focal.

Serán válidas para instalaciones exteriores, a prueba de corrosión, agua, polvo y empañamiento de la lente.

Las cámaras se instalarán en lugares altos quedando a una altura sobre el nivel del suelo que sea suficiente para evitar obstáculos. También permitirán el cambio automático de color a blanco y negro cuando las condiciones de luminosidad sean bajas.

Todas las cámaras se suministrarán con sus respectivas licencias o una licencia general para todo el conjunto de cámaras.

Las lentes de las cámaras garantizarán imágenes nítidas y bien delineadas, por lo que los sistemas de lentes serán diseñados, dimensionados y configurados para operar en zonas en las que se ubicarán las cámaras, teniendo en cuenta la luminosidad del lugar, los requerimientos de zoom y las distancias mínima y máxima entre los objetos que se desean registrar y la cámara.

Durante la construcción se estiman necesarias medidas adicionales de seguridad, a pesar de realizar un cercado de seguridad perimetral, mediante vigilancia permanente.



Separata de afección a la Dirección General de Agricultura y Ganadería

8.3 DESCRIPCIÓN DE LAS OBRAS DE CONSTRUCCIÓN

En el presente apartado se describen los principales trabajos a ejecutar para acometer el proyecto de planta solar fotovoltaica conectada a red.

Los trabajos de ejecución se pueden clasificar principalmente en:

- Obra civil.
- Montaje mecánico.
- Montaje eléctrico.

8.3.1 Obra civil

8.3.1.1 *Instalaciones provisionales*

Se denominarán instalaciones provisionales a aquellas que sean necesarias disponer para poder llevar a cabo, en las debidas condiciones de seguridad y salud, los trabajos para la construcción de la instalación fotovoltaica, y que una vez que hayan sido realizados, serán retiradas en un período de tiempo definido, generalmente corto, entendiéndose por tal a un período no superior a seis meses.

Incluye los trabajos de preparación y adecuación de las instalaciones provisionales necesarias para la construcción de la planta, que serán removidas una vez finalizada:

- Oficinas de obra: Se habilitarán contenedores metálicos prefabricados o similar de diferentes dimensiones de acuerdo con las necesidades de los contratistas.
- Comedores: Se habilitarán en contenedores metálicos prefabricados o similar de diferentes dimensiones en función del número de trabajadores y las exigencias de la normativa nacional.
- Servicios higiénicos temporales: Incluyen aseos para el personal de obra habilitados en contenedores metálicos prefabricados o similar.
- Zonas de acopio y almacenamiento: Se dimensionarán varias zonas de almacenamiento y acopio de materiales al aire libre. Para los materiales que lo necesiten se diseñarán zonas de almacenamientos con contenedores metálicos prefabricados. Además, quedará prevista una zona de almacenamiento de residuos y otra para el aparcamiento de vehículos y maquinaria de obra.
- Suministro de agua y energía: Incluye los trabajos necesarios para dotar de una red de abastecimiento de agua y energía eléctrica temporal a la zona instalaciones temporales.

Separata de afección a la Dirección General de Agricultura y Ganadería



Imagen 7. Contenedor prefabricado para instalaciones provisionales de obra

8.3.1.1.1 Habilitación de instalaciones provisionales y frente de trabajo

Esta etapa consiste en la preparación y construcción de las obras y servicios descritos para las zonas de instalación provisionales presentadas en los apartados siguientes.

Para la construcción de la planta fotovoltaica será necesaria la adecuación previa de las infraestructuras tanto de movimiento de tierras y obra civil, necesarias para su montaje y mantenimiento, como de instalaciones eléctricas necesarias para la evacuación de la energía generada por los mismos, así como las infraestructuras de apoyo a los trabajos a realizar y otras necesarias para la salud e higiene de los trabajadores.



Imagen 8. Fotografía de instalaciones provisionales

Los frentes de trabajo serán móviles, y se irán materializando de acuerdo al desarrollo de las obras. Básicamente los frentes de trabajo corresponden a los puntos donde se llevarán a cabo

las obras de la planta fotovoltaica, y en la práctica, podrán existir varios frentes operando en forma simultánea.

En los frentes de trabajo se contará con las instalaciones sanitarias requeridas, para lo cual se considera la habilitación de baños químicos, servicio a cargo de terceros que cuenten con las autorizaciones sanitarias correspondientes. En general, cualquiera que sea el tipo de instalación requerida por las empresas contratistas, ya sea en la Instalación provisional o frentes de trabajo, el Titular exigirá que dichas instalaciones cumplan con las exigencias en las leyes nacionales de aplicación. Además, el Titular se compromete a gestionar el envío de la documentación (copia) que acredite que los residuos de los baños químicos fueron depositados en lugares autorizados para su disposición final.

8.3.1.1.2 Compra de bienes y contratación de servicios

Esta actividad contemplará la compra de bienes y servicios necesarios para construir el Proyecto; tales como módulos, conductores, cables, equipos eléctricos, etc.

Respecto a la contratación de servicios, tales como el suministro y mantenimiento de baños químicos, la seguridad (guardia), el transporte de personal, las telecomunicaciones y el retiro y disposición de residuos industriales y domésticos serán contratados a empresas especializadas y que cuenten con las autorizaciones respectivas.

Una vez realizado los trabajos de construcción correspondientes a la primera etapa de la planta y su centro de seccionamiento correspondiente, se procederá a dejar el terreno que se destinó para el montaje de las instalaciones provisionales, tal cual se encontraba previo a su utilización. Esto quiere decir que se eliminarán todo tipo de restos de fundaciones provisorias, posteados eléctricos, restos de construcción y escombros, los cuales serán conducidos a sus respectivos destinos finales autorizados por el servicio de salud ambiental.

8.3.1.1.3 Personal de trabajo y jornada laboral

El personal previsto contratar será de unos 40 individuos, de los cuales una cierta cantidad deberán ser especialistas para las labores de instalación que así lo requieran.

La jornada laboral será de 8 horas al día de lunes a viernes, para un total de 40 horas semanales.

8.3.1.1.4 Transporte

El transporte del personal hacia y desde el sitio en que pernocta se hará mediante una flota de buses o vehículos equivalentes. Además, durante la construcción se deberá transportar personal

Separata de afección a la Dirección General de Agricultura y Ganadería

entre los diferentes puntos de la instalación para ejercer sus funciones. Este transporte se hará mediante camionetas para uso permanente.

El transporte de los materiales de proyecto se llevará a cabo mediante camiones que serán despachados bajo la responsabilidad del almacén, los cuales repartirán en los puntos especificados para su destino los diferentes materiales.

Los materiales y servicios serán abastecidos por subcontratos otorgados a terceros con circulación diaria de vehículos a lo largo de la construcción. Entre ellos se pueden citar: distribución de agua potable, distribución de combustibles, mantenimiento y traslado de baños químicos, etc.

En las zonas del proyecto en que se realice carga/descarga y transporte de materiales de excavación, los camiones transitarán a una velocidad máxima de 30 km/h. Los materiales transportados se cubrirán con lonas debidamente atadas, que cubran toda la carga, para mantener los materiales libres de polvo y evitar la caída del material. Como medida de prevención contra choques y atropellos, los camiones circularán en todo momento con las luces bajas encendidas.

8.3.1.1.5 Acceso a las instalaciones provisionales

En cuanto al acceso del personal, debe situarse de forma separada al de vehículos y se situará en zona próxima a la puerta de entrada al solar y locales destinados a higiene y bienestar.

Es recomendable que las zonas de paso se señalicen y se mantengan limpias y sin obstáculos, pero si las circunstancias no lo permiten, como sería el caso de producirse barro, hay que disponer pasarelas con un ancho mínimo de 60 cm y a ser posible por zonas, que no tengan que ser transitadas por vehículos.

8.3.1.1.6 Alojamiento y alimentación

En la planificación de las obras no se considera la instalación de campamentos dormitorio para alojamiento del personal. Toda la asignación de recursos humanos deberá instalarse en centros urbanos cercanos. Se ha previsto el traslado del personal, desde el lugar de alojamiento hasta el punto de trabajo, en vehículos de empresa o particulares.

En las instalaciones provisionales se considera la instalación de un recinto para comedor con mesas y sillas para dar cabida a los empleados en dos turnos. El servicio de alimentación será provisto por un tercero que llevará la alimentación para los trabajadores al lugar, por lo que no

será necesaria la instalación de cocinas. El subcontratista que preste estos servicios complementarios, contará con las autorizaciones que correspondan. Además, se contempla la implementación de colaciones frías en los distintos frentes de trabajo y la instalación de un horno microondas para calentar la comida en el comedor del proyecto.

8.3.1.1.7 Requerimientos sanitarios

Se requerirá de instalaciones higiénicas para atender los requerimientos sanitarios de los trabajadores, para ello se implementarán baños químicos. La cantidad y disposición de los baños se desarrollará cumpliendo los requisitos señalados por el Ministerio de Salud (Real Decreto 1627/1997 y Real Decreto 486/1997).

La implementación de los baños químicos será encargada a una empresa que se encuentre autorizada por la Delegación Provincial de Salud.

8.3.1.1.8 Energía

La energía eléctrica que se requiere para la construcción será suministrada mediante generadores diésel. Se considera la utilización de generadores diésel distribuidos entre la Instalaciones provisionales y frentes de trabajo de la línea de transmisión.

Estos equipos estarán declarados ante Delegación de Industria, por un instalador eléctrico autorizado y de clase correspondiente. Los cálculos de cargas y el dimensionamiento de los mismos serán recogidos en el proyecto eléctrico de las zonas provisionales que se declarará en Industria.

Los equipos estarán ubicados en una zona delimitada, protegida y debidamente señalizada. La superficie se tratará con una capa impermeable para evitar infiltraciones de combustible al suelo. Esta superficie debe tener una extensión suficiente para el buen manejo del personal que manipule el equipo, para la entrada del vehículo de recarga y para contener bolsas de arena en previsión de posibles derrames de combustibles. También se colocará un extintor en el interior de la zona delimitada.

8.3.1.1.9 Vallado instalaciones provisionales

El cerramiento de las instalaciones provisorias será una de las primeras actividades a realizar para evitar el paso de personas ajenas a la misma y daños a terceros.

Separata de afección a la Dirección General de Agricultura y Ganadería

Para independizar la Obra y las Instalaciones provisionales de la normal operación de la planta, el Contratista deberá considerar la construcción de un cerco metálico protegido con malla raschel 80% con sus respectivos accesos peatonales y vehiculares.

La altura mínima de los cerramientos será de 2 metros, aunque habrá que considerar también las actividades que se vayan a desarrollar en la obra, puesto que pueden existir situaciones, que obliguen a colocar vallados de alturas mayores, marquesinas, etc.

El Real Decreto 1627/97 establece a este respecto, como obligación del coordinador en materia de seguridad y salud durante la ejecución de la obra, la de adoptar las medidas necesarias para que sólo las personas autorizadas puedan acceder a ella. La dirección facultativa, asumirá esta función cuando no fuera necesaria la designación de coordinador.

Además, se define que los accesos y el perímetro de obra deberán señalizarse y destacarse de manera que sean claramente visibles e identificables.

8.3.1.1.10 Oficinas de obra

Se utilizarán contenedores metálicos o panel sándwich para dar servicio a la constructora, contratista, la administración competente y la inspección técnica de obra, incluyendo al menos dos puestos de trabajo por oficina y aire acondicionado.

Las instalaciones eléctricas provisionales que darán servicio a estas casetas contarán con sus respectivos fusibles, canalizaciones, cableados y conexiones. Cada contenedor deberá ser aterrizado mediante barra cooper o barra de cobre.

Además, se realizará la provisión de muebles en cantidad necesaria para un desempeño cómodo.

8.3.1.1.11 Almacén de materiales

Para el acopio y almacenamiento de la pequeña herramienta y material de obra y materiales de oficina, se colocarán contenedores marítimos o bodegas modulares metálicas de 20 pies, en la cantidad que se estime conveniente para sus propósitos.

Se debe tener especial cuidado con las Instalaciones Eléctricas las cuales deben contar con sus respectivos fusibles, canalizaciones, cableados y conexiones. Cada contenedor deberá ser aterrizado mediante barra cooper o barra de cobre.

Separata de afección a la Dirección General de Agricultura y Ganadería

Dado que podría haber materiales inflamables, o de fácil combustión, deberá contar con extinguidores "ad-hoc" los cuales serán revisados por personal de Prevención de Riesgos del Contratista.

8.3.1.1.12 Taller de trabajo

En este recinto se dispondrán las herramientas, accesorios de trabajo e instalaciones eléctricas necesarias para la realización de trabajos de carpintería y enfierradura. Serán instalaciones menores dado que la mayor parte de los materiales empleados en la construcción no necesitarán ser conformados en obra.

8.3.1.1.13 Estacionamientos

Para facilitar el acceso a las instalaciones temporales de los distintos contratistas y técnicos autorizados que vayan a trabajar en la instalación se habilitará aparcamiento para vehículos en plazas de 2,5 x 5 metros.

Dado el alto riesgo que representa la circulación de vehículos dentro de las instalaciones de faena, se exigirá una señalización mínima que indique, al menos, lo siguiente: ESTACIONAMIENTO, SENTIDO DE CIRCULACIÓN, ESTACIONAR ACULATADO, INGRESO y SALIDA.

8.3.1.1.14 Servicios Higiénicos temporales

Para garantizar la comodidad de los trabajadores se instalarán servicios higiénicos. Se instalarán los equipos exigidos por el Real Decreto 486/1997.

Los lugares de trabajo dispondrán, en las proximidades de los puestos de trabajo de locales de aseo con espejos, lavabos con agua corriente, caliente si es necesario, jabón y toallas individuales u otro sistema de secado con garantías higiénicas. Estos locales serán tipo cabina temporal o baños químicos. Se dispondrán de retretes, dotados de lavabos, situados en las proximidades de los puestos de trabajo, de los locales de descanso, de los vestuarios y de los locales de aseo, cuando no estén integrados en estos últimos.

Se dispondrá de un local de aseo por cada 10 trabajadores, los cuales estarán dotados de un inodoro por cada 25 hombres y un inodoro por cada 15 mujeres. Los locales de aseos y retretes estarán separados para hombres y mujeres, o deberá preverse una utilización por separado de los mismos.

No se dispondrán duchas ya que no se realizarán habitualmente trabajos sucios, contaminantes o que originen elevada sudoración.

8.3.1.1.15 Vestuarios

Se instalarán vestuarios provistos de asientos y de armarios o taquillas individuales con llave, que tendrán capacidad suficiente para guardar la ropa y el calzado. Los armarios o taquillas para la ropa de trabajo y para la de calle estarán separados cuando ello sea necesario por el estado de contaminación, suciedad o humedad de la ropa de trabajo.

Las dimensiones de los vestuarios, de los locales de aseo, así como las respectivas dotaciones de asientos, armarios o taquillas, lavabos e inodoros, deberán permitir la utilización de estos equipos e instalaciones sin dificultades o molestias.

8.3.1.1.16 Comedor

El comedor estará dotado con mesas y sillas con cubierta de material lavable y piso de material sólido y de fácil limpieza, contará con sistemas de protección que impidan el ingreso de vectores, además se dispondrá cercano a los lavatorios con agua potable para el aseo de manos y cara.

En el comedor no se instalará cocina debido a que la comida será facilitada desde el exterior de la planta debidamente preparada para su transporte por una empresa contratada para tal efecto.

Durante el invierno, se procurará establecer algún sistema de calefacción. La edificación estará debidamente aislada del suelo y protegida contra los cambios bruscos de temperatura.

8.3.1.1.17 Primeros auxilios

En todos los lugares en los que las condiciones de trabajo lo requieran, se dispondrá de material de primeros auxilios, debidamente señalizado y de fácil acceso.

Una señalización claramente visible, deberá indicar la dirección y el número de teléfono del servicio de urgencias más próximo. Se movilizará al afectado al recinto asistencial más cercano y para ello habrá siempre una camioneta disponible para el traslado.

8.3.1.1.18 Abastecimiento de agua potable

Para el uso de las instalaciones de higiene se considera un consumo estimado de 2,5 m³/día de agua, considerando un consumo promedio de 31 litros/persona/día con un total máximo de 40 trabajadores.

Tabla 5. Consumo de agua potable-etapa construcción

MATERIAL	PERSONAL	CONSUMO DIARIO	TOTAL
Agua potable	40 trabajadores	31 litros	2,5 m ³ /día

El agua necesaria será provista mediante un camión cisterna y almacenada en un estanque o depósito habilitado para este fin y se asegurará su potabilidad mediante procesos de cloración.

Además, los trabajadores deberán disponer de agua potable para bebida, tanto en los locales que ocupen, como cerca de los puestos de trabajo.

El agua de bebida será proporcionada mediante bidones sellados, etiquetados y embotellados por una empresa autorizada.

8.3.1.1.19 Agua industrial

El uso de agua industrial será destinado preferentemente para humectar los materiales que puedan producir material particulado, previo a su transporte.

Es importante indicar que el abastecimiento de agua industrial se realizará mediante camiones aljibes que lo suministrarán desde el exterior, por lo que no será necesaria ningún tipo de instalación auxiliar.

Se considera un consumo estimado de 0,5 m³/día de este material.

8.3.1.1.20 Combustibles

El combustible será aportado por el contratista, el cual abastecerá sus máquinas desde la gasolinera más cercana.

Dado el bajo consumo estimado, no se contempla la construcción de estanques en terreno. Se requerirá de los proveedores locales el abastecimiento diario directamente a los equipos. El abastecimiento del combustible será proporcionado por un contratista y se realizará en lo que respecta a su compra, traslado y almacenamiento, bajo las normas establecidas para tales efectos.

Para el abastecimiento de maquinaria, se dispondrá de un lugar especial identificado de instalaciones provisionales, el cual contará con las medidas de seguridad requeridas para este tipo de maniobras, entre otras, recubrimiento de terreno con material aislante, así como sacos de sepiolitas y extintores para los posibles derrames de combustible.

8.3.1.1.21 Zonas de almacenamiento logístico

La Zona de Acopio o Auxiliar de Almacenamiento Logístico que se usará a lo largo del periodo de construcción para el depósito temporal de las piezas principales de los equipos necesarios para la construcción, así como módulos fotovoltaicos y estructuras solares, será una plataforma de suelo compactado cerrada mediante un vallado provisional para evitar el acceso de personal no autorizado.

8.3.1.1.22 Zona de deposición de residuos

Los residuos de construcción serán almacenados temporalmente en un patio de residuos conformado por una plataforma compactada, debidamente cercada. Esta área se encontrará delimitada, sectorizada y debidamente señalizada.

8.3.1.1.23 Zona de residuos domiciliarios o asimilables

Este tipo de residuos a originar:

- Residuos orgánicos: estos residuos son los restos de alimentos, considerado como Residuos domésticos
- Residuos reciclables: los residuos reciclables generados en la etapa de construcción corresponden a cartones, vidrios y plásticos procedentes de envoltorios de los materiales y equipos suministrados. Se estima que será posible reciclar un 70 % de los residuos industriales generados, para lo cual serán separados en diferentes contenedores según su composición.

Los residuos sólidos domésticos serán recogidos en bolsas de basura o en recipientes cerrados para luego ser dispuestos en tambores debidamente rotulados, los que se mantendrán tapados para evitar la generación de malos olores y atracción y proliferación de vectores.

Se habilitará un sector o patio de residuos, el cual poseerá un sector especial para la acumulación transitoria de los residuos domiciliarios que se generen durante la fase de construcción.

Desde los frentes de trabajo, los residuos serán llevados diariamente hasta el patio de residuos, donde finalmente serán retirados semanalmente.

Una empresa especializada y autorizada será encargada de llevar un registro escrito de control para verificar que los residuos sólidos sean dispuestos en lugares autorizados, y será encargada del traslado a un vertedero autorizado.

8.3.1.1.24 Zona de residuos industriales no peligrosos

Los residuos definidos como Residuos Industriales no Peligrosos corresponden a escombros (áridos, hormigón), restos de madera, clavos, despuntes de hierros, etc.

Estos se generarán de manera relativamente constante durante toda la etapa de construcción y serán acopiados en un área especial dentro de la Instalación provisionales donde serán clasificados por tipo y calidad para posteriormente ser llevados a un vertedero autorizado.

Durante toda la etapa de construcción, se llevará un registro escrito de control para verificar que los residuos sólidos sean dispuestos en lugares autorizados.

8.3.1.1.25 Zona de residuos industriales peligrosos

Estos residuos corresponden a grasas, aceites y/o lubricantes bien sea impregnado en paños o en material arenoso.

Para las sustancias y los residuos peligrosos manejados durante la etapa de construcción, el Titular se compromete a mantener un registro actualizado de estos, de manera de estar disponibles para cuando la autoridad los solicite.

Los residuos peligrosos serán almacenados en forma segregada al interior de un área especialmente habilitada, la que contará con un cierre perimetral y demarcación interior para las áreas donde se acumularán los distintos tipos de residuos.

8.3.1.1.26 Aguas servidas

Los baños químicos disponen de un depósito propio de recogida de aguas servidas por lo que no será necesaria la instalación de una red de aguas servidas temporal. La instalación de los baños y la recogida de las aguas servidas de dichos baños y del resto de instalaciones estarán a cargo de una empresa autorizada por la Autoridad Sanitaria de la Región.

Se mantendrá un sistema de registro respecto a los baños químicos y las aguas servidas, y se enviará mensualmente a la Delegación Provincial de Salud, copia de la documentación que acredite que los residuos provenientes del uso de los baños químicos sean transportados por una empresa autorizada y depositados en lugar autorizado.

8.3.1.1.27 Señalización

Toda actividad y procedimiento en obra será señalizada de acuerdo a la normativa vigente.

Separata de afección a la Dirección General de Agricultura y Ganadería

En las charlas diarias de seguridad se reforzará el significado de las señalizaciones que pudiesen no tener un claro entendimiento visual, a fin de que el trabajador sea consciente de posibles peligros por desconocimiento de estas.

La delimitación de aquellas zonas de los locales de trabajo a las que el trabajador tenga acceso, en las que se presenten riesgos de caída de personas, caída de objetos, choques o golpes, se realizará mediante un color de seguridad.

La señalización por color referida en los dos apartados anteriores se efectuará mediante franjas alternas amarillas y negras. Las franjas deberán tener una inclinación aproximada de 45° y ser de dimensiones similares de acuerdo con el siguiente modelo:

Desde que se comienza una obra de construcción se deberá tener en cuenta lo siguiente:

- Colocar la señal adecuada, en el lugar adecuado y justo el tiempo necesario.
- Comprobar que es posible cumplir y hacer cumplir con lo que indica la señal.
- Cuidar y mantener las señales en condiciones limpias.

8.3.1.2 Topografía

Los trabajos de topografía comprenden el replanteo inicial de la instalación sobre el terreno para delimitar los límites de la planta, los viales de acceso, vallado y ubicación de las cimentaciones de la estructura.

El replanteo topográfico del terreno será aprobado por el contratista principal antes del inicio de los trabajos y servirá de base topográfica para la cuantificación de estos; dichas aprobaciones se sucederán en los inicios y finales de las fases de desbroce, excavación y rellenos.

La realización del levantamiento se basará en las coordenadas de al menos dos vértices geodésicos o antenas "Global Navigation Satellite System" (GNSS) para la determinación de sus tres coordenadas del sistema oficial de referencia. Para determinar las alturas ortométricas, se deben conectar a al menos otros dos niveles de puntos, si no se proporciona un modelo gravitacional que asegure una precisión absoluta "H" menor de 10 cm.

Estas bases se presentarán en los planes de levantamiento y se construirá de manera que se asegure su permanencia y que no estén colocadas en terrenos agrícolas o en lugares con riesgo de desaparición o cualquier tipo de movimiento. Se debe asegurar que las bases estén ubicadas

Separata de afección a la Dirección General de Agricultura y Ganadería

en un área protegida de daños mecánicos y perturbaciones electromagnéticas, donde prevalecerá el patrón de sostenibilidad.



Imagen 9. Trabajos topográficos

8.3.1.3 *Preparación del terreno*

Consiste en extraer y retirar de las zonas designadas todos los árboles, tocones, plantas, maleza, broza, maderas caídas, escombros, basura o cualquier otro material indeseable según el Proyecto o a juicio de la dirección de obra. Estos trabajos serán los mínimos posibles y los suficientes para la correcta construcción del proyecto.

La ejecución de esta operación incluye las operaciones siguientes:

- Remoción de los materiales objeto de desbroce
- Retirado y extendido de los mismos en su emplazamiento definitivo

De esta forma se realizará la extracción y retirada en las zonas designadas, de todas las malezas y cualquier otro material indeseable a juicio de la dirección de obra.

Se estará, en todo caso, a lo dispuesto en la legislación vigente en materia medioambiental, de seguridad y salud, y de almacenamiento y transporte de productos de construcción.

Las operaciones de remoción se efectuarán con las precauciones necesarias para lograr unas condiciones de seguridad y evitar daños en las construcciones próximas existentes. Todos los tocones o raíces mayores de diez centímetros (10 cm) de diámetro serán eliminados hasta una profundidad no inferior a setenta y cinco centímetros (75 cm) por debajo de la rasante.

Separata de afección a la Dirección General de Agricultura y Ganadería

Todas las oquedades causadas por la extracción de tocones y raíces se rellenarán con material procedente de los desmontes de la obra o de los préstamos, según está previsto en el estudio de movimientos de tierras necesarios en la obra.

Todos los pozos y agujeros que queden dentro de la explanación se rellenarán conforme a las instrucciones de la dirección de obra.

Todos los productos o subproductos forestales no susceptibles de aprovechamiento serán eliminados de acuerdo con lo que ordene la dirección de obra sobre el particular.

8.3.1.4 Viales de acceso e internos

Esta fase contempla la adecuación de los caminos de acceso a la planta para permitir la llegada de tráfico rodado hasta interior de la planta. En la medida de lo posible, se utilizarán los accesos existentes a la parcela que deberán ser acondicionados mediante la aportación de tierra o zahorra artificial y su posterior compactación.

Los viales interiores se destinarán a la conexión de los centros de transformación entre sí y el acceso a todos los edificios que conforman la planta.

La disposición del vial de acceso está condicionada por los caminos existentes, mientras que la disposición de los viales interiores en la planta solar fotovoltaica se ha realizado considerando la disposición de los inversores fotovoltaicos, así como la topografía del terreno.

Los viales interiores de la planta y de acceso a la planta y al centro de seccionamiento serán de 4 y 6 metros de ancho, respectivamente. La sección de los viales estará compuesta por una base de 40 cm de zahorra artificial.

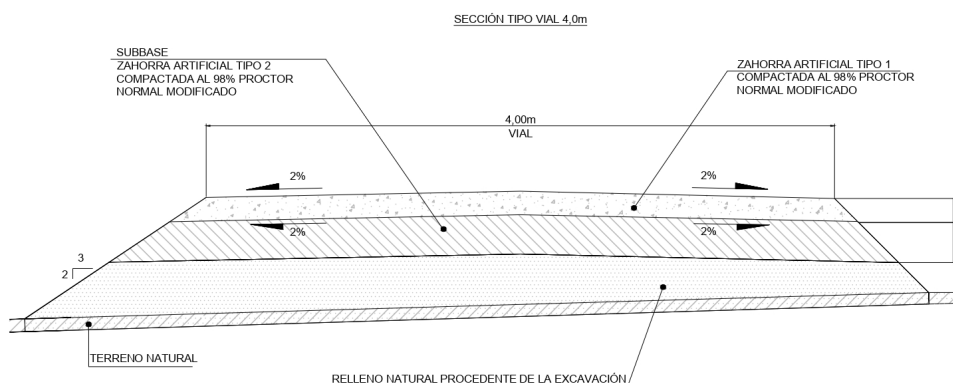


Imagen 10. Sección tipo vial interno de 4 m

Separata de afección a la Dirección General de Agricultura y Ganadería

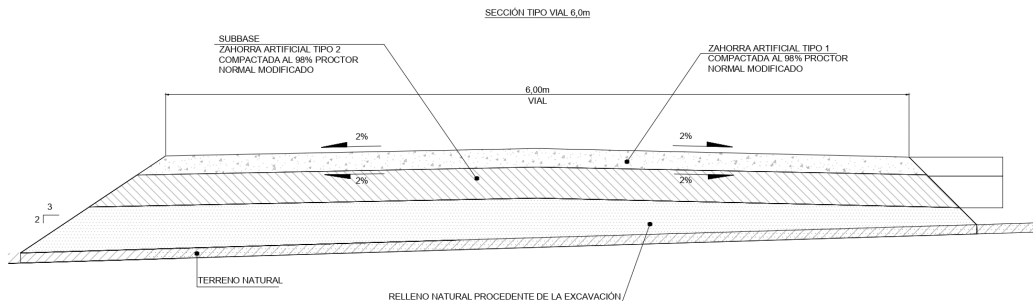


Imagen 11. Sección tipo vial interno de 6 m

La longitud total de viales diseñados en el proyecto es la siguiente:

- Viales interiores de 4 metros de anchura: 1476,60 m.

8.3.1.4.1 Corte

En aquellos sectores en que la subrasante del camino va en corte, se excavará el material necesario para dar espacio al perfil tipo correspondiente. En suelos finos no se acepta corte por debajo de la cota proyectada, a fin de evitar el relleno y deficiente compactación.

En caso de encontrar material inadecuado bajo el horizonte de fundación, se extrae en su totalidad, reponiéndolo con el material especificado por la ingeniería y compactándolo a una densidad no inferior al 98% de la densidad máxima compactada seca (D.M.C.S.) del Proctor Modificado, o al 80% de la densidad relativa, según corresponda. Por material inadecuado ha de entenderse rellenos no controlados o suelos naturales con un Poder de Soporte de California (CBR), inferior en 20 % al CBR de Proyecto.

No es recomendable el corte por debajo de la cota proyectada, para evitar el relleno y deficiente compactación de éste, ya que está demostrado que la sobre excavación y deficiente compactación generan un plano de falla perfecto.

8.3.1.4.2 Relleno de viales

Se forman con el mejor material proveniente de la excavación o empréstito si se requiere. El CBR mínimo exigible del material de la subbase es de 20.

Separata de afección a la Dirección General de Agricultura y Ganadería

Todos los materiales que integran el relleno no pueden contener materias orgánicas, pasto, hojas, raíces u otro material objetable. El material de relleno es aceptado siempre que su CBR sea mayor o igual el mínimo exigible y posea una composición granulométrica uniforme.

El espesor del material de relleno colocado en capas corresponde al tipo de suelo y al equipo de compactación a emplear.

8.3.1.4.3 Estabilizado

El suelo estabilizado es transportado y se deposita en volúmenes uniformes a lo largo del camino para poder obtener el espesor de diseño. El material es acordonado por medio de motoniveladora, y se mezcla hasta obtener completa uniformidad en el cordón. Finalmente es esparcido en una capa uniforme.

8.3.1.4.4 Compactación

El suelo estabilizado se compacta en condiciones de humedad óptima empleando un rodillo liso vibratorio hasta lograr el CBR de diseño, según corresponda. Generalmente es necesario aplicar riego para lograr la humedad óptima del material. El rodillado se hace partiendo por los bordes y siguiendo hacia el centro de la calzada, traslapando las franjas un mínimo de 30 centímetros.

8.3.1.5 Movimiento de tierras

Los movimientos de tierras para la adecuación del terreno tienen el objetivo de crear una superficie firme y homogénea, con compactación y resistencia mecánica adecuada que permita la ejecución de fundaciones y canalizaciones.

Las obras necesarias para la instalación, operación y mantenimiento de los equipos que constituyen la planta solar fotovoltaica, consisten en:

- Plataforma de área de instalaciones provisionales.
- Adecuación de áreas de seguidores solares con pendientes superiores al 12%.
- Adecuación menor de movimiento de tierras en áreas de seguidores solares con irregularidades puntuales en el terreno.

Separata de afección a la Dirección General de Agricultura y Ganadería



Imagen 12. Maquinaria para la preparación del terreno y el movimiento de tierras

8.3.1.5.1 Descripción de los trabajos de movimiento de tierra

Estos trabajos incluyen todas las operaciones necesarias para realizar la construcción de todas las infraestructuras de la planta fotovoltaica, tanto de viales, plataformas para estructura solares y centro de seccionamiento como cimentación de la estructura. Se incluye la excavación de las zonas afectadas por las obras, bien sea en los desmontes, en el área de apoyo de los terraplenes donde existan materiales que sea necesario eliminar o en los préstamos que sean precisos para la elección de tierras y con arreglo posterior de su superficie, una vez terminada su explotación.

En primer lugar, se procederá a realizar las operaciones de tala, desbroce de terreno, demolición de la estructura de hormigón existente y todas las demoliciones en general. En el caso de este proyecto, no será necesario realizar ninguna demolición de ninguna estructura existente en el emplazamiento. Posteriormente se iniciarán las obras de excavación y nivelación de los viales, ajustándose a las alineaciones, pendientes, dimensiones y demás información contenida en los planos y sujetas a las modificaciones que según la naturaleza del terreno ordene dirección de obra.

Se deberá planificar con antelación los lugares que se usarán como acopio temporal de los materiales procedentes de las excavaciones con la finalidad de no entorpecer otras faenas ni la circulación segura de los trabajadores por la obra.

Para el trazado de los ejes de los viales se basará en lo indicado en los planos de construcción aprobados, quedando registrado el trazado definitivo en un protocolo de trazado firmado por el contratista y la dirección de obra.

Además del trazado de los viales de la planta se deberá proceder al trazado de las cimentaciones de la estructura fotovoltaica, de acuerdo a los planos del proyecto. Una vez confirmado la

correcta demarcación de las cimentaciones de las estaciones de potencia y del centro de seccionamiento se podrá dar inicio a la excavación para las mismas. Se ejecutarán según los planos correspondientes, respetando las dimensiones de las fundaciones, zapatas y pilares perimetrales.

En general las superficies de las excavaciones terminadas serán refinadas y saneadas de manera que no quede ningún bloque o laja con peligro de desprenderse.

Siempre que sea posible, los materiales que se obtengan de la excavación, se utilizarán en la formación de rellenos y demás usos fijados en el proyecto, y se transportarán directamente a las zonas previstas en el mismo.

Los materiales que van a formar parte del relleno, se extenderán en tongadas sucesivas de espesor uniforme y sensiblemente paralelas a la explanación. El espesor de dichas tongadas será lo suficientemente reducido como para conseguir el grado de compactación exigido, utilizando los medios disponibles y no superará en ningún caso los 30 cm antes de compactar. El espesor adecuado se definirá mediante un terraplén de ensayo. Los materiales de cada tongada serán de características uniformes, y si no lo fueran, se conseguirá esta uniformidad mezclándolos convenientemente con la maquinaria adecuada para ello.

El número de pasadas necesario para alcanzar la densidad requerida será determinado mediante un terraplén de ensayo a realizar antes de comenzar la ejecución de la unidad.

Para la compactación de los rellenos con materiales del tipo todo-uno, la compactación se ejecutará en tongadas de 0,30 metros de espesor máximo, compactadas mediante un mínimo de cuatro pasadas de rodillo vibrador de tambor liso de acero cuyo peso estático sea igual o superior a diez toneladas (10 t). La frecuencia de vibración será próxima a los 1200 ciclos por minuto y la velocidad de traslación del rodillo no debe superar los 4 kilómetros por hora. Para comprobar estas recomendaciones se realizará un terraplén de ensayo en el que se mida el porcentaje de huecos obtenido con la compactación; la compactación garantizará un índice de huecos (e) del veinticinco por ciento. El control de compactación se hará entonces por el número de pasadas definidas en una prueba, comprobándose con posterioridad si el índice es realmente obtenido.

Separata de afección a la Dirección General de Agricultura y Ganadería

Además, la compactación se deberá garantizar a través de ensayos de densidad medidas en terreno (densímetro nuclear o cono de arena), realizados por un laboratorio autorizado. No se podrán capas de material mayores a 30 cm de espesor.

8.3.1.6 Drenaje

La planta fotovoltaica contará con un sistema de drenaje para la evacuación de aguas pluviales.

El sistema de drenaje preliminar constará de cunetas en los viales de la planta fotovoltaica. Se debe realizar un estudio de la pluviometría de la zona con el objetivo calcular la escorrentía superficial y las precipitaciones máximas sobre la parcela. Las dimensiones de las canalizaciones de evacuación de aguas a construir se dimensionarán en función de los datos pluviales y la normativa nacional relacionada.

8.3.1.7 Vallado perimetral de la planta

La planta fotovoltaica contará con un cierre o vallado perimetral con objeto de evitar el ingreso de personal no autorizado a la planta. Este vallado perimetral actúa como cerramiento fijo. Los tramos laterales a los puntos de acceso rodean todo el perímetro de la planta fotovoltaica delimitando el espacio de máxima ocupación de la parcela.

8.3.1.7.1 Acceso vehículos

El acceso de vehículos a la instalación fotovoltaica se realizará a través de un portón con 6 metros de ancho, suficiente para la correcta entrada y salida de camiones de alto tonelaje.

El portón de acceso de vehículos estará formado por 2 hojas batientes de 3 metros cada una, y una altura de 2,00 metros sobre el nivel del suelo, con bastidores en perfiles de acero galvanizado y paneles Acmafor galvanizados, lo que le otorga una gran terminación y durabilidad.

Separata de afección a la Dirección General de Agricultura y Ganadería



Imagen 13. Detalle de portón de dos hojas batientes tipo Acmafor

8.3.1.7.2 Cierre perimetral

El vallado a instalar será un vallado cinegético con una altura máxima de 2 metros. La instalación de los cerramientos cinegéticos de gestión, así como sus elementos de sujeción y anclaje se realizará de tal forma que no impidan el tránsito de la fauna silvestre no cinegética presente en la zona.

Estos cerramientos deberán cumplir los siguientes requisitos:

- Estarán contruidos por malla ciclónica galvanizada o hilos horizontales y verticales, de altura 2,00 m y zona libre de 15 cm en la base del mismo que permita el trasiego de aves entre el interior y exterior de la instalación
- Carecerá de elementos cortantes o punzantes.
- No podrán tener dispositivos de anclaje, unión o fijación tipo "piquetas" o "cable tensor" salvo que lo determine el órgano competente en materia de caza.
- El vallado dispondrá de placas visibles de señalización para evitar colisión de la avifauna

8.3.1.8 Suministro de equipos

Previo al montaje electromecánico de la planta se realizará la recepción, acopio y almacenamiento de materiales en el lugar destinado a tal efecto. Todos los materiales para el montaje de la estructura solar, así como los módulos FV, cuadros eléctricos y otras piezas de pequeño tamaño se entregarán en obra debidamente paletizados. La descarga desde el camión

Separata de afección a la Dirección General de Agricultura y Ganadería

hasta la zona de acopios se realizará mediante el uso de grúas pluma. El suministro de equipos incluye la recepción, acopio y reparto de los materiales de construcción.

8.3.1.9 Ejecución de cimentaciones

Estos trabajos incluirán la realización de las cimentaciones de las estructuras fotovoltaicas y de las estaciones media tensión (MT) o centros de transformación.

Las cimentaciones de las estructuras se realizarán directamente hincadas al terreno, para su instalación se utilizará maquinaria especializada. Los cálculos estructurales serán objeto de un proyecto independiente en el que se validará la solución de cimentación adoptada. La profundidad de hincado estará conforme a lo indicado en el estudio geotécnico en función de las condiciones del terreno y los ensayos in situ necesarios.

Para los centros de transformación se ejecutará plataformas para la sustentación y nivelación de los equipos. Esta plataforma será objeto de un diseño y cálculo independiente en el que se recojan las características del terreno y los pesos y dimensiones de los equipos. Además, se dispondrán las entradas y salidas de cableado necesarias para el correcto funcionamiento de los equipos.



Imagen 14. Hincado de perfiles con maquinaria especializada

8.3.1.10 Canalizaciones eléctricas

Las canalizaciones eléctricas se realizarán con los cables directamente enterrados bajo zanja, excepto el cableado solar entre estructuras. Se aprovechará la apertura de las zanjas para

Separata de afección a la Dirección General de Agricultura y Ganadería

colocar en su fondo un cable de cobre desnudo que formará parte de la red de tierras principal. A continuación, se colocarán los circuitos de conducción eléctrica, rellenando los distintos niveles de las zanjas con zahorra artificial, material proveniente de la excavación que después se compactará adecuadamente con medios mecánicos, incluso hormigón si se considera necesario en el diseño. Donde corresponda, se instalarán arquetas de registro.



Imagen 15. Excavación de zanjas

La red de cables de la planta solar fotovoltaica estará compuesta por tendidos de potencia de baja y media tensión, red de tierras y comunicaciones, se realizará mediante conducciones en zanjas de diferente tamaño en función de los circuitos que discurren por su interior.

Constructivamente todas las zanjas serán iguales a excepción de las zanjas de red de tierras, las cuales serán detalladas en los siguientes apartados de esta memoria.

8.3.1.10.1 Zanjas BT, MT, comunicaciones

Las zanjas de media tensión se realizarán de la siguiente manera:

- Se tiende el conductor de tierra en el fondo de la zanja sobre una capa de arena de río de un espesor mínimo de 5 cm. Sobre este se extenderá una capa del mismo material obteniéndose un relleno inferior de 50 cm.
- Sobre esta capa se colocará los circuitos correspondientes de media tensión que se vayan a instalar los cuales se cubrirán con una capa de arena limpia, suelta y áspera, exenta de sustancias orgánicas, arcilla o partículas terrosas, para la cual se tamizará o

Separata de afección a la Dirección General de Agricultura y Ganadería

lavará convenientemente si fuera necesario. Siempre se empleará arena de río y las dimensiones de los granos serán de 0,2 a 1 mm. Sobre los cables se extenderá una capa del mismo material con un espesor mínimo de 10 cm.

- Posteriormente se tienden las líneas correspondientes a comunicaciones y CCTV, siendo cubiertos por 10 cm de la misma arena de río. Se mantendrá una distancia mínima entre estos cables y el cable de media tensión de 20 cm. El cable de comunicaciones irá armado y contará con una protección mecánica sobre todo el recorrido de la zanja. La protección mecánica que se colocará sobre los cables deberá soportar un impacto puntual de una energía de 20 J y cubrirá la proyección en planta de los cables.
- Finalmente, se rellena la zanja con la misma tierra procedente de las excavaciones para compactar, con un espesor de 15 cm, donde se instalará la cinta de señalización sobre todo el recorrido de la zanja, la cual indicará la presencia de cables eléctricos, manteniendo una distancia mínima a los cables de 25 cm.
- Después se termina de completar la zanja con la misma tierra compactada. En la compactación del terreno se debe alcanzar una densidad mínima del 98% sobre el proctor modificado.
- Las zanjas tendrán un ancho de 400 mm en el caso de albergar un circuito de MT, de 600 mm en el caso de albergar dos, y de 1000 mm en el caso de albergar tres líneas de MT.

Las zanjas de baja tensión se realizarán de la siguiente manera:

- Se tiende el conductor de tierra en el fondo de la zanja sobre una capa de arena de río de un espesor mínimo de 5 cm. Sobre este se extenderá una capa del mismo material obteniéndose un relleno inferior de 50 cm.
- Sobre esta capa se tienden los circuitos correspondientes a baja tensión, los cuales se cubrirán con otra capa de arena de idénticas características. Esta capa tendrá el espesor necesario según los cables que se vayan a instalar. La arena que se utilice para la protección de los cables será limpia, suelta y áspera, exenta de sustancias orgánicas, arcilla o partículas terrosas, para lo cual se tamizará o lavaré convenientemente si fuera necesario. Siempre se empleará arena de río y las dimensiones de los granos serán de 0,2 a 1 mm. Sobre los cables se extenderá una capa del mismo material con un espesor mínimo de 10 cm.

Separata de afección a la Dirección General de Agricultura y Ganadería

- Encima de esta capa y a una distancia mínima de 20 cm se instalarán los tubos para el cable solar y a continuación se coloca la protección mecánica. Esta protección mecánica será de placas protectoras de plástico.
- Se continúa relleno con arena de río hasta al menos 20 cm, donde se colocarán las cintas de señalización.
- Se finaliza de rellenar la zanja con tierra compactada procedente de las excavaciones.
- El ancho de las zanjas será de 1000 mm en el caso de albergar cuatro o más circuitos de baja tensión y de 500 mm en el caso de albergar menos de cuatro.

Las zanjas que cruzan el vial o transcurren por zonas de tránsito de vehículos se protegerán con una capa de hormigón de 0,10 m de espesor sobre la capa de arena.

8.3.1.10.2 Zanjas cruce de carretera

En el cruzamiento con la carretera que separa los terrenos se realizará una canalización simple bajo tierra de la siguiente manera:

- En el fondo de la zanja se coloca una primera capa de hormigón que aloja los circuitos de MT, con dos tubos de polietileno que llevan en su interior una terna de cables unipolares 18/30 kV cada uno.
- Posteriormente se rellena la zanja con otra capa de hormigón que contiene tres tubos de polietileno donde se colocan los cables de BT, dos tubos contienen 8 conductores 1,8 kV mientras y el tubo restante 6.
- Se termina de rellenar la zanja con tierra de la excavación por compactado mecánico, donde se colocará la cinta de señalización.
- El ancho de esta zanja será de 1,5 m y su longitud aproximadamente 60 m.

8.3.1.10.3 Excavación en zanjas

En esta unidad de obra se incluyen:

- La excavación y extracción de los materiales de la zanja, así como la limpieza del fondo.
- Las entibaciones y agotamientos que puedan ser necesarios.
- Las operaciones de carga, transporte, selección y descarga en las zonas de empleo o almacenamiento provisional.
- La conservación adecuada de los materiales y los cánones, indemnizaciones y cualquier otro tipo de gastos de los lugares de almacenamiento y vertederos.

Las excavaciones deberán ser ejecutadas ajustándose a las dimensiones y perfilado que consten en los planos del proyecto.

La ejecución de las zanjas se ajustará a las siguientes normas:

1. Se marcará sobre el terreno su situación y límites que no deberán exceder de los que han servido de base a la formación del proyecto.
2. Las tierras procedentes de las excavaciones se depositarán a una distancia mínima de un metro del borde de las zanjas y a un solo lado de éstas y sin formar continuo, dejando los pasos necesarios para el tránsito general, todo lo cual se hará utilizando pasarelas rígidas sobre las zanjas.
3. Se tomarán precauciones precisas para evitar que las aguas inunden las zanjas abiertas. Cuando aparezca agua en las zanjas que se están excavando, se utilizarán los medios e instalaciones auxiliares necesarias para agotarla.
4. Deberán respetarse cuantos servicios y servidumbres se descubran al abrir las zanjas, disponiendo los apeos necesarios.
5. La preparación del fondo de las zanjas requerirá las operaciones siguientes: Rectificado del perfil longitudinal, recorte de las partes salientes que se acusen tanto en planta como en alzado, relleno con arena de las depresiones y apisonado general para preparar el asiento de la obra posterior debiéndose alcanzar una densidad del noventa y cinco por ciento (95 %) de la máxima del Próctor Modificado.
6. Durante el tiempo que permanezcan abiertas las zanjas se establecerán señales de peligro, especialmente por la noche.

8.3.1.11 Ejecución de edificios

La planta fotovoltaica dispondrá de una sala de control con almacén permanente dentro del recinto del centro de seccionamiento. Las dimensiones finales de los edificios se calcularán en función de las necesidades de mantenimiento de la planta en funcionamiento.

La sala de control contará con al menos las siguientes dependencias:

- Sala de control.
- Oficina.
- Aseos.
- Sala de reuniones.

Separata de afección a la Dirección General de Agricultura y Ganadería

- Sala de servicios auxiliares.

El almacén integrado en la misma sala de control contará con al menos:

- Vestuarios.
- Aseos.
- Almacén.

8.3.2 Montaje mecánico

8.3.2.1 Montaje del sistema de seguimiento y de los módulos fotovoltaicos

El seguidor solar horizontal está formado por un conjunto de perfiles metálicos unidos entre sí. La estructura principal es un perfil tubular apoyado sobre postes fijados a las fundaciones. El perfil tubular se acopla mediante un brazo pivotante a una biela accionada por un actuador electromecánico, el cual hace girar la estructura de forma automatizada.



Imagen 16. Montaje de estructura solar con perfiles hincados directamente en el terreno

El montaje de la estructura concluye con la fijación de los módulos fotovoltaicos.

8.3.2.2 Montaje de estaciones transformadoras

Las estaciones transformadoras tan solo necesitarán la adecuación del terreno donde se instalarán y su correcto posicionamiento en el campo solar.

8.3.3 Montaje eléctrico

Los trabajos de montaje eléctrico incluyen las siguientes actividades:

- Instalación eléctrica de Baja Tensión (BT).
- Instalación eléctrica de Media Tensión (MT).

8.3.3.1 Instalaciones eléctricas de Baja Tensión (BT)

La instalación eléctrica de baja tensión se puede dividir en:

- Instalación de corriente continua en baja tensión (CCBT).
- Instalación de corriente alterna en baja tensión (ACBT).

8.3.3.1.1 Instalación de corriente continua en baja tensión (DCBT)

La instalación CCBT comprende la disposición de todo el cableado de CC en el campo fotovoltaico:

En primer lugar, se procederá a la formación de las strings de módulos FV interconectando entre sí los módulos FV contiguos de uno de los brazos de un seguidor hasta completar el número necesario para cada serie. Esta operación se repetirá sucesivamente para todas las strings de la planta.

La instalación CCBT se completa mediante la conexión eléctrica entre los strings y los inversores.



Imagen 17. Tendido de cable en zanja

8.3.3.1.2 Instalación de corriente alterna en baja tensión (ACBT)

Separata de afección a la Dirección General de Agricultura y Ganadería

La instalación ACBT comprende la alimentación eléctrica de los accionamientos de las estructuras solares y resto de equipos auxiliares: se deberán interconectar los armarios de control de las estructuras solares y los armarios de cada equipo auxiliar con los cuadros de baja tensión, instalados en las estaciones MT y conectados a los transformadores de auxiliares.

Además, se considera instalación ACBT la unión de la salida AC de los inversores con los transformadores de MT. En el caso de estaciones de potencia prefabricadas estas conexiones vienen cableadas de fábrica.

8.3.3.2 *Instalación eléctrica de Media Tensión (MT)*

- Cada una de las estaciones de potencia de MT que conforman la planta cuenta al menos con los siguientes elementos:
 - Inversores
 - Transformador BT/MT.
 - Un transformador de servicios auxiliares junto con un armario de baja tensión para dar servicio a todas las cargas auxiliares.
 - Celdas de MT que permiten la conexión en antena de los diferentes centros de transformación de la planta.

La instalación eléctrica en Media Tensión (MT) consiste en la interconexión entre la salida del transformador de potencia y las celdas de MT, que en el caso de estaciones de potencia prefabricadas suelen venir conectadas de fábrica.

La instalación se completa con la conexión eléctrica de todos los transformadores BT/MT de la planta formando varios circuitos eléctricos hasta la subestación ubicada en la propia planta. La interconexión de los transformadores BT/MT se realizará mediante cable de MT de manera similar al resto de tendidos eléctricos subterráneos de la planta.

8.4 DESMANTELAMIENTO DE LAS INSTALACIONES

El objetivo de las operaciones de desmantelamiento de una planta solar fotovoltaica una vez ha concluido su vida útil, es la restauración de los terrenos a las condiciones anteriores a la construcción del parque, minimizando así la afección al medio ambiente y recuperando el valor ecológico de la zona afectada.

8.4.1 Viales de acceso

Los accesos generales al parque fotovoltaico se realizarán a partir de la infraestructura viaria existente en la zona, por lo que no serán necesarias actuaciones de desmantelamiento. Los caminos de acceso existentes serán acondicionados mediante la aportación de tierra o zahorra artificial y su posterior compactación.

8.4.2 Trabajos de desmantelamiento y restauración

Una vez concluida la explotación de la planta fotovoltaica se realizarán los trabajos de desmantelamiento y restauración que se indican a continuación.

8.4.2.1 Fase de desmontaje

- Retirada de los paneles: comprende la desconexión, desmontaje y transporte hasta un centro de reciclado de todos los paneles fotovoltaicos de la planta.
- Desmontaje de la estructura soporte: consiste en el desamblaje y posterior transporte hasta un centro de gestión autorizado de la estructura soporte que sostiene los paneles.
- Desmontaje de estaciones de potencia: se procederá a la desconexión, desmontaje y retirada del inversor y resto de equipos instalados en la estación de potencia. En su caso, se realizará la demolición y/o transporte hasta un vertedero de las casetas prefabricadas donde se alojaron los equipos.
- Retirada de las cimentaciones: una vez desmontada la estructura se procederá al desmantelamiento de las cimentaciones mediante una excavadora, que retirará cada pieza para transportarla posteriormente a una planta de tratamiento. Finalmente, los huecos resultantes de la retirada de las cimentaciones serán rellenados con tierra vegetal.

8.4.2.2 Fase de restauración

Tras el desmontaje de los componentes de la planta, se procederá a la restauración de la parcela donde se ubica la planta.

Separata de afección a la Dirección General de Agricultura y Ganadería

- Remodelación del terreno: se rellenarán huecos y eliminarán ángulos con terreno vegetal.
- Descompactación del terreno: con la descompactación se persigue que los suelos recuperen una densidad equivalente a la que poseen capas similares en suelos no perturbados, de modo que el medio que encuentre la vegetación para su desarrollo sea el adecuado.
- En su caso, aporte de tierra vegetal: procedente de los montículos creados en la fase de construcción. Una vez remodelado y descompactado el terreno, se procederá al aporte y extendido de la tierra acopiada. La tierra vegetal acopiada se extenderá en las zonas que fueron desprovistas de ella durante la fase de obra.
- Despedregado del terreno: como último paso de la fase de restauración del terreno, se eliminará la pedregosidad superficial. Las piedras recogidas se depositarán en montones, que posteriormente serán trasladadas a canteras o vertederos cercanos.

9 CRONOGRAMA DE EJECUCIÓN

Las obras que comprende esta planta solar fotovoltaica se realizarán en un plazo máximo de diez meses (10 meses), a contar a partir del siguiente a la obtención de la última autorización requerida.

Tabla 9. Cronograma de ejecución de la planta PSFV Sadar

	Mes 1	Mes 2	Mes 3	Mes 4	Mes 5	Mes 6	Mes 7	Mes 8	Mes 9	Mes 10
CONSTRUCCIÓN PLANTA FOTOVOLTAICA										
1. Trabajos previos de acondicionamiento										
2. Trabajos obra civil (ejecución de caminos, cimentaciones, zanjas, etc.)										
3. Trabajos eléctricos										
4. Cuadros de corriente alterna										
5. Inversores y celdas de MT										
6. Instalación de estructura										
7. Instalación de paneles solares										
8. Circuito Cerrado de Televisión										
9. Comunicaciones y monitorización										
10. Vallado										
CONSTRUCCIÓN CENTRO DE TRANSFORMACIÓN										
CONEXIÓN Y TRABAJOS FINALES DE FINALIZACIÓN DE OBRA										

10 PRESUPUESTO

Se muestra a continuación el presupuesto desglosado de ejecución material de la planta solar fotovoltaica Sadar.

Tabla 10. Presupuesto de ejecución material del parque solar fotovoltaico Sadar

COD.	DESCRIPCIÓN	UNIDAD	CANTIDAD	PRECIO UNITARIO	PRECIO TOTAL
1	EQUIPOS PRINCIPALES				1.486.000 €
01.01	MÓDULOS FOTOVOLTAICOS 650Wp	unidades	9.300	100 €	930.000 €
01.02	CENTRO DE TRANSFORMACIÓN 5 MVA	unidades	1	170.000 €	170.000 €
01.03	TRACKER 1V-30	unidades	310	800 €	248.000 €
01.04	INVERSOR STRING	unidades	17	4.000 €	68.000 €
01.05	CONDUCTORES DC/AC	conjunto	1	70.000 €	70.000 €
2	OBRA CIVIL				105.900 €
3	INSTALACION ELECTRICA				48.300 €
4	MONTAJE MECANICO				99.400 €
5	MONITORIZACION				10.600 €
6	SEGURIDAD				5.600 €
7	GESTIÓN DE RESIDUOS				4.150 €
8	ESTUDIO DE SEGURIDAD Y SALUD				6.200 €
	Subtotal Ejecución Material:				1.766.150 €
	Gastos Generales (5%):				88.308 €
	Beneficio Industrial (10%):				176.615 €
	TOTAL:				2.031.073 €
	TOTAL (21% IVA):				2.457.598 €

El presupuesto de ejecución de material de la planta solar fotovoltaica Sadar asciende a **UN MILLÓN SETECIENTOS SESENTA Y SEIS MIL CIENTO CINCUENTA EUROS sin IVA.**



Proyecto para solicitud de Autorización Administrativa Previa

Línea y Planta del Parque Solar Fotovoltaico "PSFV SADAR"

6,045 MWp-4,99 MWac

Ed.00

15/06/2023

Separata de afección a la Dirección General de Agricultura y Ganadería

11 PLANOS

- Localización.
- Emplazamiento.
- Planta general.
- Cruces.



Proyecto para solicitud de Autorización Administrativa Previa

Línea y Planta del Parque Solar Fotovoltaico "PSFV SADAR"

6,045 MWp-4,99 MWac

Ed.00

15/06/2023

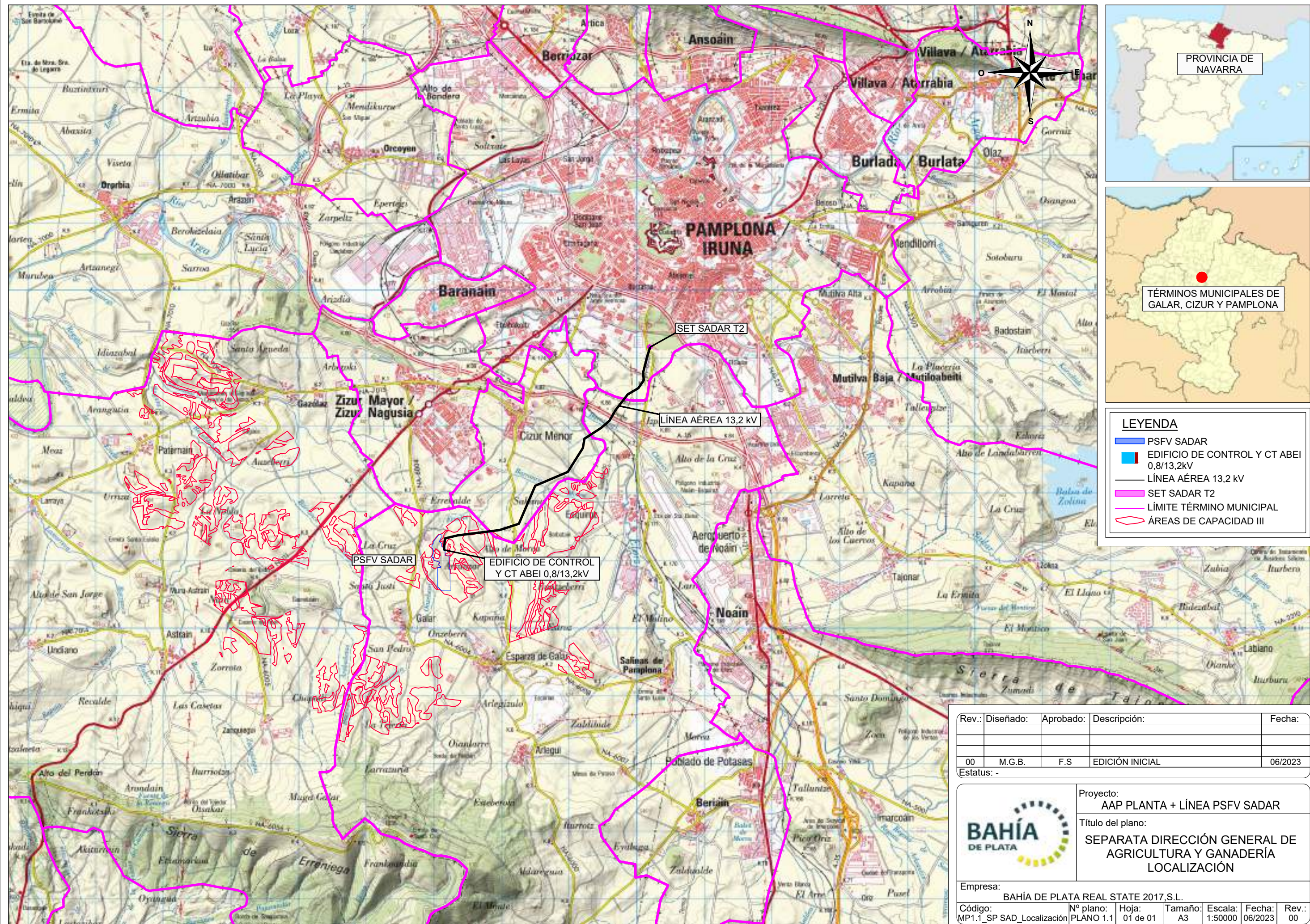
Separata de afección a la Dirección General de Agricultura y Ganadería

Madrid, junio de 2023

Luis Barrado Soria

Ingeniero Industrial

N.º colegiado: 9577



LEYENDA

- PSFV SADAR
- EDIFICIO DE CONTROL Y CT ABEI 0,8/13,2KV
- LÍNEA AÉREA 13,2 KV
- SET SADAR T2
- LÍMITE TÉRMINO MUNICIPAL
- ÁREAS DE CAPACIDAD III

Rev.:	Diseñado:	Aprobado:	Descripción:	Fecha:
00	M.G.B.	F.S	EDICIÓN INICIAL	06/2023

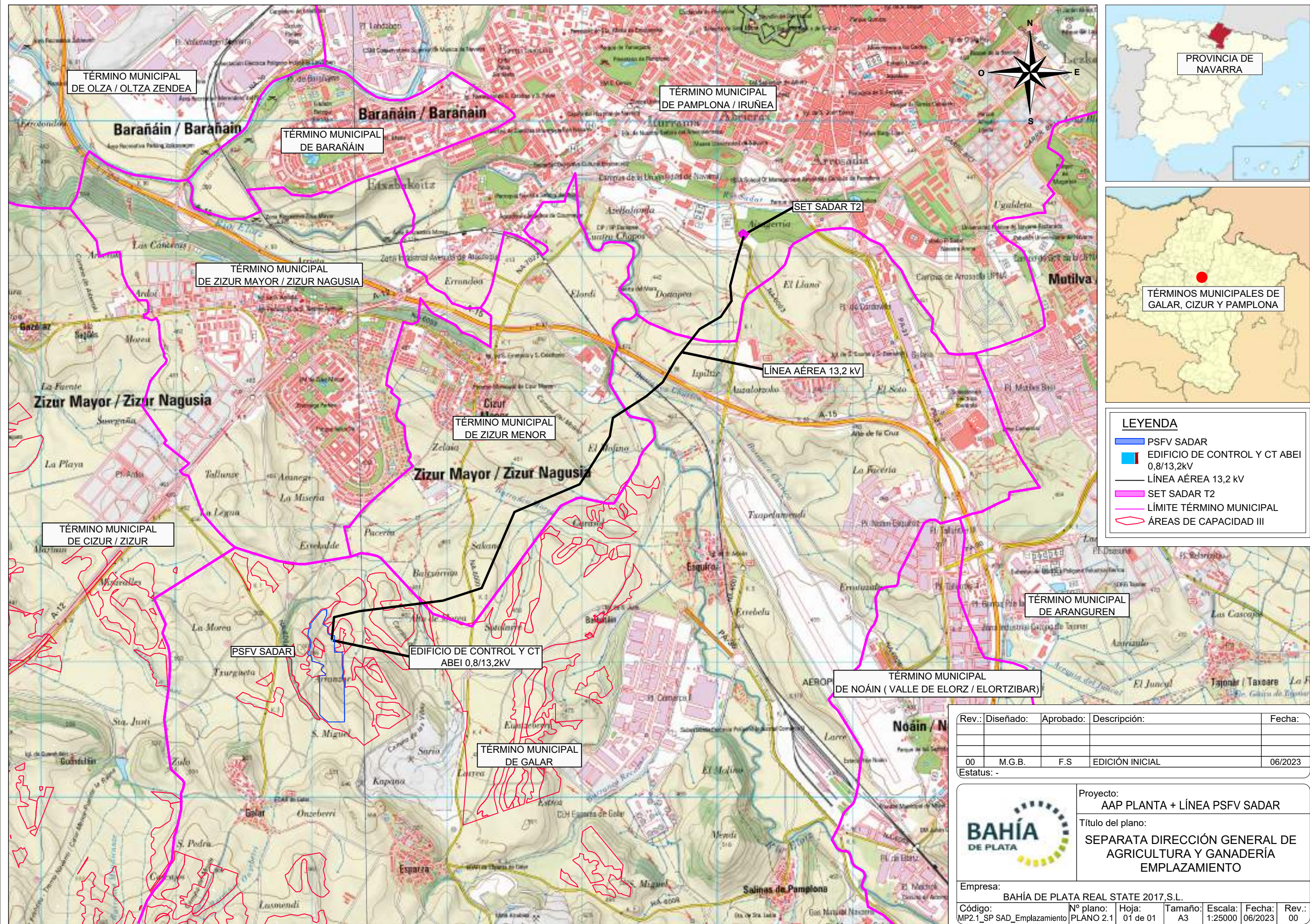
Estatus: -

Proyecto:
AAP PLANTA + LÍNEA PSFV SADAR

Título del plano:
SEPARATA DIRECCIÓN GENERAL DE AGRICULTURA Y GANADERÍA LOCALIZACIÓN

Empresa: BAHÍA DE PLATA REAL STATE 2017,S.L.

Código: MP1.1_SP SAD_Localización	Nº plano: PLANO 1.1	Hoja: 01 de 01	Tamaño: A3	Escala: 1:50000	Fecha: 06/2023	Rev.: 00
-----------------------------------	---------------------	----------------	------------	-----------------	----------------	----------



LEYENDA

- PSFV SADAR
- EDIFICIO DE CONTROL Y CT ABEI 0,8/13,2kV
- LÍNEA AÉREA 13,2 kV
- SET SADAR T2
- LÍMITE TÉRMINO MUNICIPAL
- ÁREAS DE CAPACIDAD III

Rev.:	Diseñado:	Aprobado:	Descripción:	Fecha:
00	M.G.B.	F.S	EDICIÓN INICIAL	06/2023

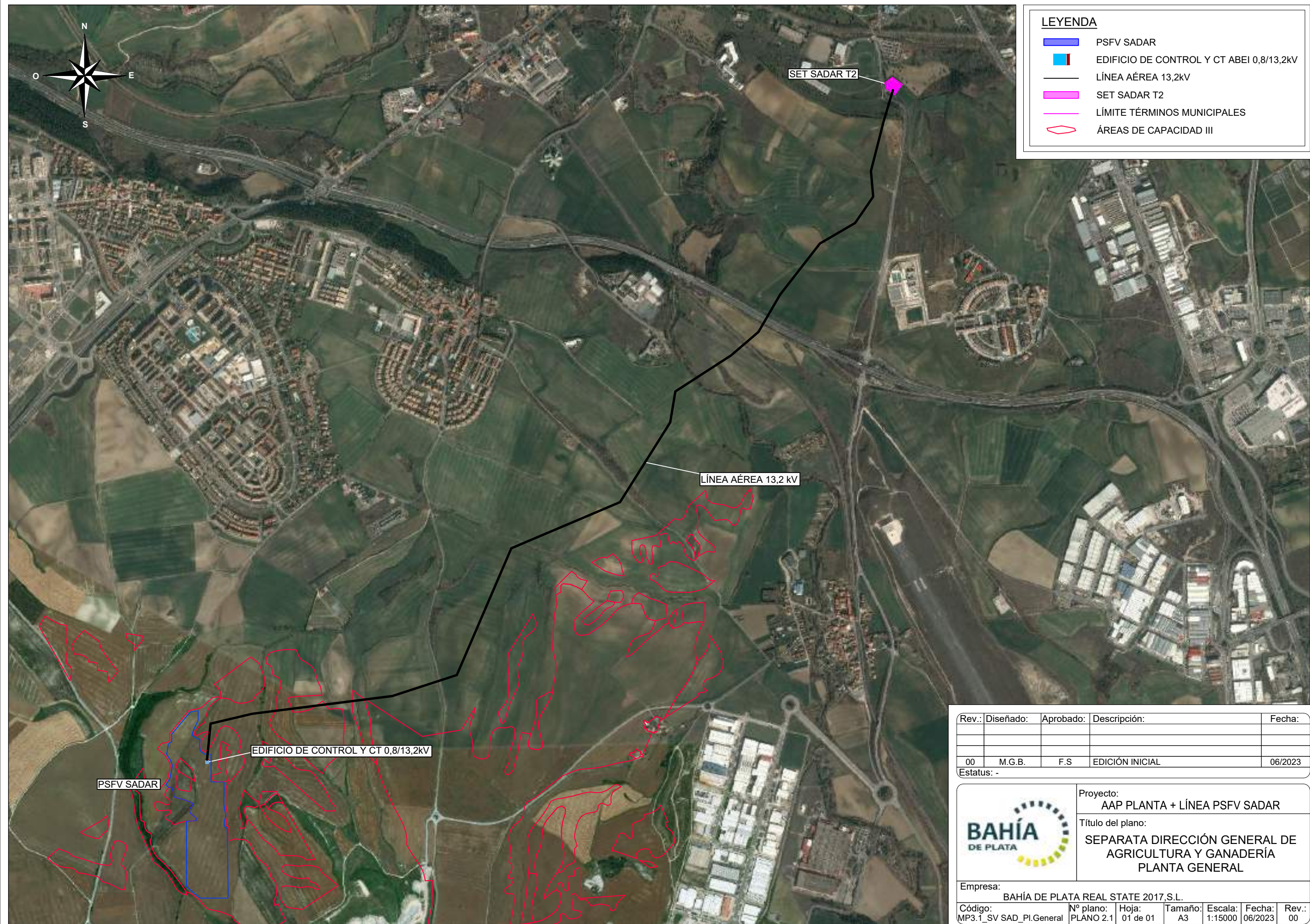
Estatus: -

Proyecto:
AAP PLANTA + LÍNEA PSFV SADAR

Título del plano:
SEPARATA DIRECCIÓN GENERAL DE AGRICULTURA Y GANADERÍA EMPLAZAMIENTO

Empresa: **BAHÍA DE PLATA REAL STATE 2017,S.L.**

Código: MP2.1_SP_SAD_Emplazamiento	Nº plano: PLANO 2.1	Hoja: 01 de 01	Tamaño: A3	Escala: 1:25000	Fecha: 06/2023	Rev.: 00
------------------------------------	---------------------	----------------	------------	-----------------	----------------	----------



LEYENDA

- PSFV SADAR
- EDIFICIO DE CONTROL Y CT ABEI 0,8/13,2kV
- LÍNEA AÉREA 13,2kV
- SET SADAR T2
- LÍMITE TÉRMINOS MUNICIPALES
- ÁREAS DE CAPACIDAD III

Rev.:	Diseñado:	Aprobado:	Descripción:	Fecha:
00	M.G.B.	F.S	EDICIÓN INICIAL	06/2023

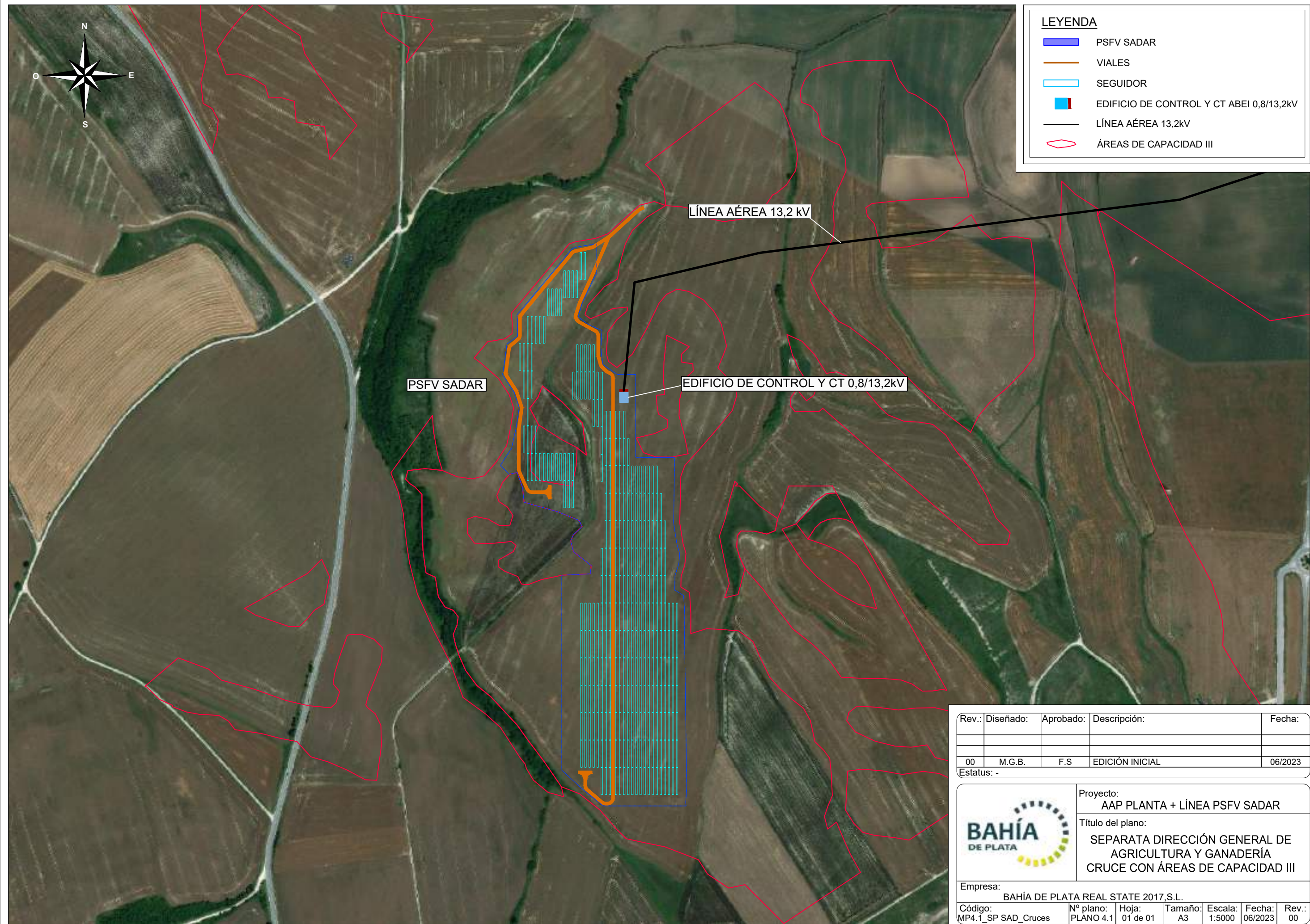
Estatus: -

Proyecto:
AAP PLANTA + LÍNEA PSFV SADAR

Título del plano:
SEPARATA DIRECCIÓN GENERAL DE AGRICULTURA Y GANADERÍA PLANTA GENERAL

Empresa:
BAHÍA DE PLATA REAL STATE 2017,S.L.

Código: MP3.1_SV SAD_PI.General	Nº plano: PLANO 2.1	Hoja: 01 de 01	Tamaño: A3	Escala: 1:15000	Fecha: 06/2023	Rev.: 00
------------------------------------	------------------------	-------------------	---------------	--------------------	-------------------	-------------



LEYENDA

- PSFV SADAR
- VIALES
- SEGUIDOR
- EDIFICIO DE CONTROL Y CT ABEI 0,8/13,2kV
- LÍNEA AÉREA 13,2kV
- ÁREAS DE CAPACIDAD III


PSFV SADAR

EDIFICIO DE CONTROL Y CT 0,8/13,2kV

LÍNEA AÉREA 13,2 kV

Rev.:	Diseñado:	Aprobado:	Descripción:	Fecha:
00	M.G.B.	F.S	EDICIÓN INICIAL	06/2023

Estatus: -



Proyecto:
AAP PLANTA + LÍNEA PSFV SADAR

Título del plano:
SEPARATA DIRECCIÓN GENERAL DE AGRICULTURA Y GANADERÍA CRUCE CON ÁREAS DE CAPACIDAD III

Empresa:
BAHÍA DE PLATA REAL STATE 2017,S.L.

Código: MP4.1_SP SAD_Cruces	Nº plano: PLANO 4.1	Hoja: 01 de 01	Tamaño: A3	Escala: 1:5000	Fecha: 06/2023	Rev.: 00
--------------------------------	------------------------	-------------------	---------------	-------------------	-------------------	-------------