



**Gobierno  
de Navarra**



**Memoria  
anual  
del Juego  
en Navarra  
2013**

# **MEMORIA ANUAL DEL JUEGO EN NAVARRA 2013**

**DIRECCIÓN GENERAL DE INTERIOR**

DEPARTAMENTO DE PRESIDENCIA, JUSTICIA E INTERIOR

**Memoria realizada por el Servicio de Desarrollo de las Políticas de Seguridad.- Sección de Juego y Espectáculos Públicos.**

**Dirigida por D. Pedro M<sup>a</sup> Recarte Gaztambide y D. Miguel Ángel Marzábal Díaz.**

## ÍNDICE

1. PRESENTACIÓN .....	3
2. FUENTES UTILIZADAS .....	4
3. CONCEPTOS Y CLASES DE JUEGOS.....	5
3.1. Cantidad jugada y Gasto real: concepto y análisis .....	5
3.2. Clases de juegos .....	5
<b>3.2.1. Juegos de titularidad pública o asimilados.....</b>	<b>5</b>
<b>3.2.2. Juegos de titularidad privada.....</b>	<b>6</b>
4. LAS CIFRAS DEL JUEGO EN NAVARRA .....	7
4.1. Análisis de la cantidad jugada en Navarra.....	7
<b>4.1.1. Cifras globales .....</b>	<b>7</b>
<b>4.1.2. Valor Medio de la cantidad jugada por habitante.....</b>	<b>11</b>
4.2. Análisis de las cifras de gasto real en Navarra año 2013 .....	12
<b>4.2.1 Juego y gasto real.....</b>	<b>12</b>
<b>4.2.2 Valor medio del gasto real por habitante.....</b>	<b>14</b>
5. DESARROLLO DE LOS JUEGOS DE TITULARIDAD PRIVADA .....	15
5.1 Salas de Bingo.....	15
5.2 Máquinas juego (Tipo “B”) .....	17
<b>5.2.1 Parque de Máquinas juego .....</b>	<b>17</b>
<b>5.2.2 Registro de Empresas Operadoras de máquinas de juego.....</b>	<b>18</b>
<b>5.2.3. Homologaciones de modelos de máquinas de juego.....</b>	<b>19</b>
5.3 Salones de juego .....	19
5.4 Máquinas auxiliares de apuestas.....	19
6. PREVENCIÓN DE LA LUDOPATÍA .....	21
7. INGRESOS TRIBUTARIOS .....	22
8. ACTIVIDADES PREVENTIVAS, INSPECCION Y CONTROL.....	24

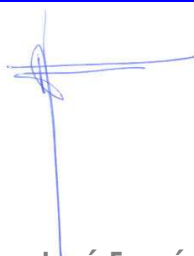
## 1. PRESENTACIÓN

La edición de la Memoria Anual del Juego en Navarra correspondiente al año 2013 responde al compromiso adquirido por el Departamento de Presidencia, Justicia e Interior de presentar una herramienta de trabajo en la que se plasme la realidad del mercado del juego presencial en nuestra Comunidad Foral y que sirva, al menos, a dos objetivos claros: el primero, aportar una fotografía de las principales variables que configuran el sector económico del juego con sus respectivos indicadores y resultados y el segundo, ofrecer una perspectiva evolutiva de un mercado que en el año 2013 ha movilizado una cifra cercana a los 283 millones de euros.

En este marco, la Dirección General de Interior quiere expresar su agradecimiento al Departamento de Economía, Hacienda, Industria y Empleo, a la Policía Foral de Navarra, a la Sociedad Estatal de Loterías y Apuestas del estado (SELAE) y a la Organización Nacional de Ciegos Españoles (ONCE) por su colaboración en la aportación de datos y a todas aquellas empresas, instituciones y demás personas que han participado en el suministro de información, deseando que este nuevo Informe anual del juego constituya un instrumento valioso de estudio para todos los que estén interesados en conocer las actividades relacionadas con este sector.

La Dirección General de Interior, siguiendo las nuevas tecnologías y cumpliendo los criterios de respeto y cuidado del medio ambiente, ha abandonado el soporte papel y lo ha sustituido por el formato electrónico CD-ROM y la descarga gratuita desde la página web:

[http://www.navarra.es/home\\_es/Gobierno+de+Navarra/Organigrama/Los+departamentos/Presidencia+justicia+e+interior/Publicaciones/Publicaciones+propias/Interior/Memorias/Memorias+de+la+Seccion+de+Juegos+y+Espectaculos+Publicos.htm](http://www.navarra.es/home_es/Gobierno+de+Navarra/Organigrama/Los+departamentos/Presidencia+justicia+e+interior/Publicaciones/Publicaciones+propias/Interior/Memorias/Memorias+de+la+Seccion+de+Juegos+y+Espectaculos+Publicos.htm)



**Francisco José Fernández Elizalde**  
Director General de Interior

## 2. FUENTES UTILIZADAS

Para la elaboración de las tablas de datos y gráficos, se han consultado las siguientes fuentes:

- a) Los datos referidos a los juegos de titularidad pública y asimilados, aportados por la Sociedad Estatal de Loterías y Apuestas del Estado (SELAE) y la Organización Nacional de Ciegos Españoles (ONCE).
- b) Los datos relativos a los juegos de titularidad privada, elaborados por la Sección de Juego y Espectáculos del Servicio de Desarrollo de las Políticas de Seguridad, complementados con la información aportada por el Servicio de Tributos Indirectos y Grandes Empresas, Policía Foral de Navarra y las propias empresas del sector del juego y las apuestas.

## 3. CONCEPTOS Y CLASES DE JUEGOS

### 3.1. Cantidad jugada y Gasto real: concepto y análisis

Es conveniente aclarar los conceptos de cantidad jugada y gasto real, ya que, con frecuencia, ambos términos se utilizan indistintamente.

El flujo económico que se da en el conjunto del sector, o “**cantidad jugada**”, que en el año 2013 ascendió en Navarra a 282,68 millones de euros, no debe ser confundido con el gasto real que los ciudadanos destinan al juego, pues en la cantidad jugada está incluida una parte –más o menos significativa- de los premios que aquellos reciben que vuelve nuevamente al circuito del juego.

El “**gasto real**”, correspondiente al desembolso neto de los jugadores, que fue en ese mismo período de 90 millones de euros, equivale a los “ingresos brutos”, es decir el “margen empresarial antes de impuestos” de las empresas que explotan los juegos y –porcentualmente- representa, aproximadamente, el 32 % de lo jugado.

### 3.2. Clases de juegos

Atendiendo a la titularidad de los agentes empresariales, podemos distinguir dos grandes bloques de juegos:

- a) Los juegos de titularidad pública o asimilados, y
- b) Los juegos de titularidad privada.

#### 3.2.1. Juegos de titularidad pública o asimilados

Están configurados por:

- a) Los juegos de gestión estatal, encomendados a la Sociedad Estatal de Loterías y Apuestas del Estado (antes L.A.E.):
  - Lotería Nacional
  - Lotería Primitiva

- Euromillones
  - Bono-loto
  - El Gordo de la Primitiva
  - La Quiniela
  - El Quinigol
  - Lototurf
  - Quíntuple Plus
- b) Los juegos gestionados por la Organización Nacional de Ciegos (O.N.C.E.) mediante autorización administrativa especial:
- Cupón diario
  - Cuponazo
  - Fin de semana
  - Sorteo Extraordinario
  - Juego activo
  - Lotería instantánea
- c) Los juegos gestionados por organismos dependientes de las administraciones autonómicas, como las loterías regionales.

### **3.2.2. Juegos de titularidad privada**

Están conformados por:

- a) Los juegos de casino
- b) El juego del Bingo
- c) Los juegos desarrollados mediante máquinas de juego con premio programado
- d) Las apuestas
- e) Las rifas, tómbolas y combinaciones aleatorias

A efectos prácticos, los datos recogidos en el presente informe se organizan en base a tres grandes grupos:

- Juegos Privados
- Juegos gestionados por la S.E.L.A.E.
- Juegos gestionados por la O.N.C.E.

## 4. LAS CIFRAS DEL JUEGO EN NAVARRA

### 4.1. Análisis de la cantidad jugada en Navarra

#### 4.1.1. Cifras globales

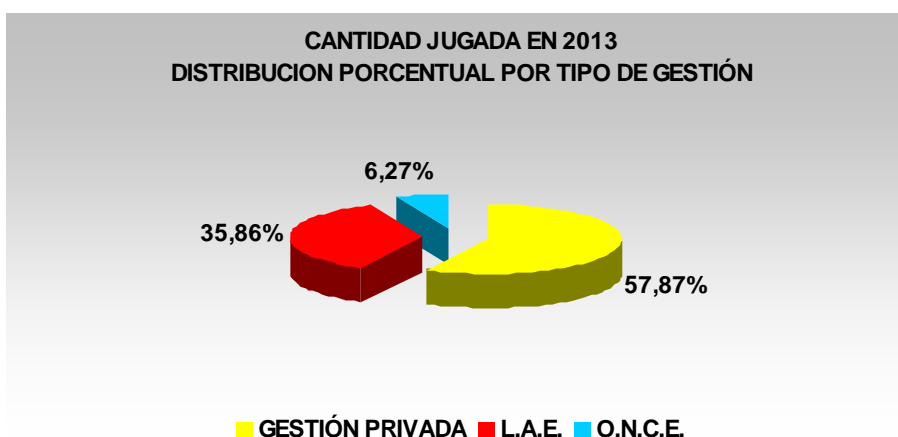
El **Cuadro nº 1** muestra la cantidad jugada en Navarra en el año 2013 distribuida en función de los juegos y sus entidades gestoras.

**Cuadro 1. Cantidad jugada en Navarra en el año 2013 (Mill. €)**

GESTIÓN PRIVADA			L.A.E.	O.N.C.E.	TOTAL
Bingos	Máquinas "B"	Apuestas			
14,58	106,46 <sup>1</sup>	42,56			
	<b>163,60</b>		<b>101,37</b>	<b>17,71</b>	<b>282,68</b>

El **Gráfico nº 1** refleja el reparto de la cantidad jugada por entidad gestora.

**GRÁFICO 1**



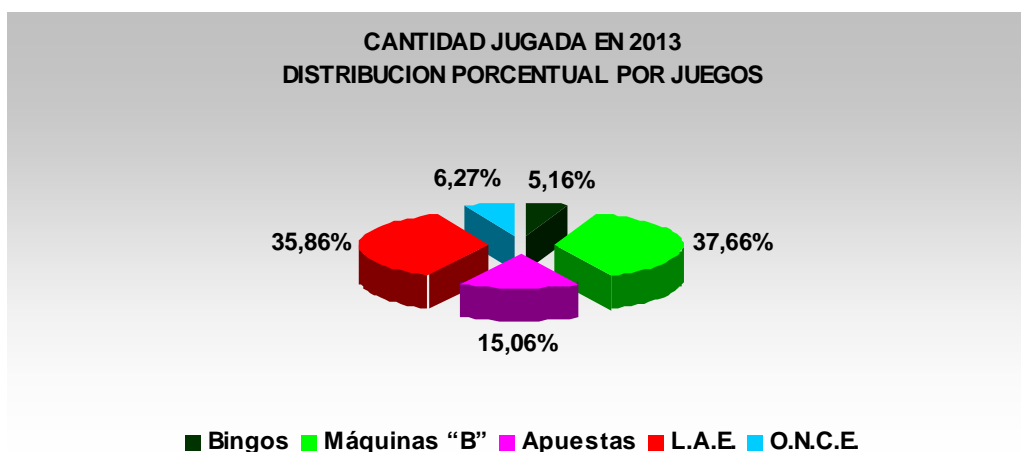
<sup>1</sup> Este dato incluye las cantidades jugadas en las máquinas instaladas en salas de bingo (5,56 mill. Euros), incluidas por primera vez en en ese informe dada su significación estadística.



El Sector Privado recibe el 57,87 % de la cantidad jugada en 2013, un porcentaje superior al correspondiente a 2012 (54,45 %).

El **Gráfico nº 2** muestra la distribución porcentual de la cantidad jugada por tipo de juego.

GRÁFICO 2



El **Cuadro nº 2** muestra las series comparativas interanuales de la cantidad jugada desde el año 2009 hasta el 2013.

- La recaudación de los juegos de **Gestión Privada** crece un 8% con respecto al año 2012 y alcanza su techo más alto en los últimos cinco años merced al empuje experimentado por las apuestas cuya recaudación se ha incrementado en un 44%.
- La recaudación de los juegos de gestión pública sigue descendiendo (un 5,75% con respecto al año 2012), siendo mayor la caída en los juegos de la **S.E.L.A.E.** que en los de la **O.N.C.E.**

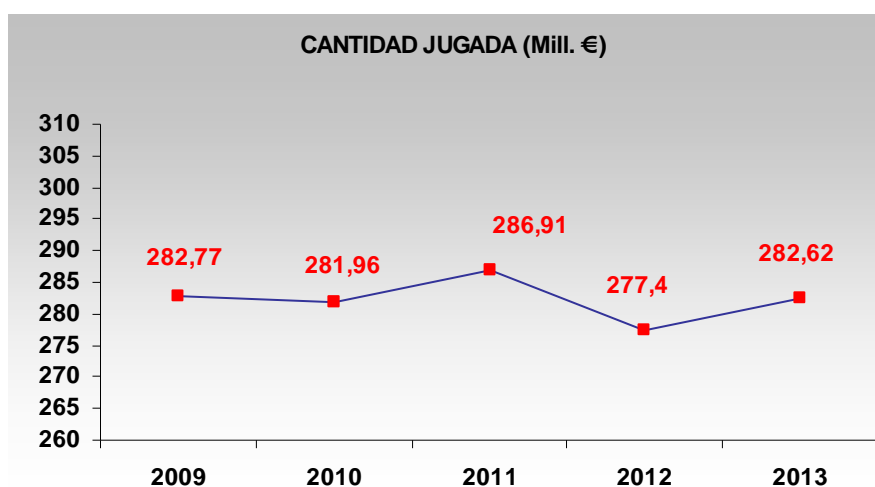
**Cuadro 2. Cantidad jugada en Navarra 2009 -2013 (Mill. €)**

	2009	2010	2011	2012	2013
Bingos	28,49	26,00	18,93	16,05	14,58
Máquinas B	123,00	126,56	119,24	105,41	106,46
Apuestas		1,42	19,48	29,59	42,56
<b>Privados</b>	<b>151,49</b>	<b>153,98</b>	<b>157,65</b>	<b>151,05</b>	<b>163,6</b>

L.A.E.	112,87	110,71	110,76	108,04	101,37
O.N.C.E.	18,41	17,27	18,50	18,31	17,71
<b>Públicos</b>	<b>131,28</b>	<b>127,98</b>	<b>129,26</b>	<b>126,35</b>	<b>119,08</b>
<b>TOTAL</b>	<b>282,77</b>	<b>281,96</b>	<b>286,91</b>	<b>277,40</b>	<b>282,68</b>

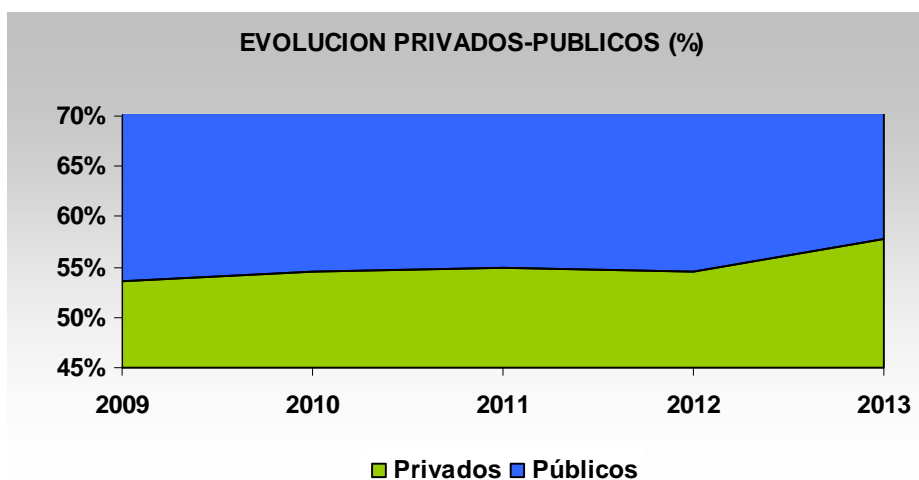
El **Gráfico nº 3** muestra la evolución de la cantidad jugada en el periodo 2009-2013.

GRÁFICO 3



El **Gráfico nº 4** representa la evolución porcentual de la cantidad jugada en juegos según sea de tipo público y privado durante el periodo 2009-2013.

GRÁFICO 4



El **Cuadro nº 3** presenta la variación 2009-2013 de las cantidades jugadas en los distintos tipos de juegos.

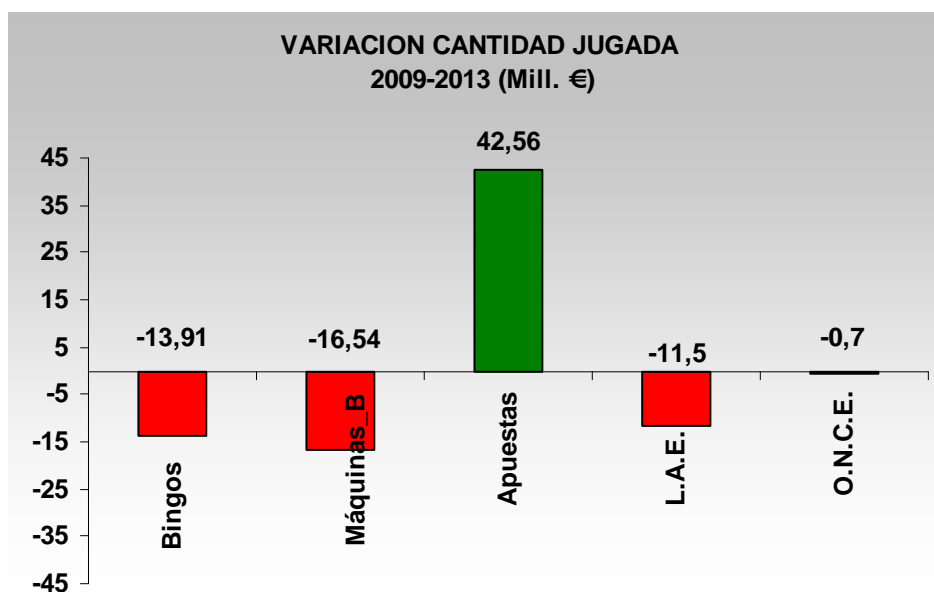
Si bien los datos globales no reflejan variaciones significativas, no sucede lo mismo con los datos parciales. Así, vemos cómo las cantidades jugadas en los juegos privados se incrementan en un 7,99% mientras que las referidas a los juegos públicos caen un 9,29%.

**Cuadro 3. Cantidad jugada en Navarra (Mill. €)**

	2009 (Mill. €)	2013 (Mill. €)	Var. Total (Mill. €)	Variación (%)
Bingos	28,49	14,58	-13,91	-48,82%
Máquinas B	123	106,46	-16,54	-13,45%
Apuestas		42,56	42,56	
<b>Privados</b>	<b>151,49</b>	<b>163,6</b>	12,11	7,99%
L.A.E.	112,87	101,37	-11,5	-10,19%
O.N.C.E.	18,41	17,71	-0,7	-3,80%
<b>Públicos</b>	<b>131,28</b>	<b>119,08</b>	-12,2	-9,29%
<b>TOTAL</b>	<b>282,77</b>	<b>282,68</b>	-0,09	-0,03%

El **Gráfico nº 5** muestra la variación total de cada tipo de juego durante el periodo 2009-2013.

**GRÁFICO 5**



#### 4.1.2. Valor Medio de la cantidad jugada por habitante

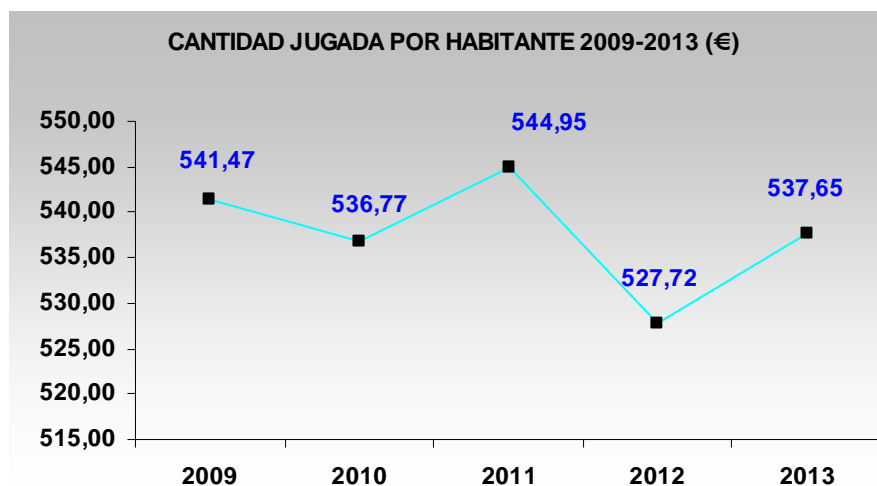
El cuadro y gráfico que siguen representan la **cantidad jugada** que por término medio, invierten en juego los habitantes de la Comunidad Foral de Navarra mayores de edad.

Para realizar el cálculo de la cantidad media jugada por habitante se han empleado los datos del padrón a 31 de diciembre de cada año<sup>2</sup> publicados por el Instituto de Estadística de Navarra en su página web <http://www.cfnavarra.es/estadistica/>.

Cuadro 4: Cantidad jugada 2009-2013

	2009	2010	2011	2012	2013
<b>CANTIDAD JUGADA (Mill. €)</b>	<b>282,77</b>	<b>281,96</b>	<b>286,91</b>	<b>277,4</b>	<b>282,62</b>
<b>HABITANTES ≥18 AÑOS</b>	<b>522.227</b>	<b>525.294</b>	<b>526.492</b>	<b>525.661</b>	<b>525.661</b>
<b>CANTIDAD JUGADA POR HAB. (€)</b>	<b>541,47</b>	<b>536,77</b>	<b>544,95</b>	<b>527,72</b>	<b>537,65</b>

GRÁFICO 6



<sup>2</sup> El dato de población utilizado para el año 2013 es el mismo que para 2012 al no haberse publicado todavía el dato oficial del primero.

## 4.2. Análisis de las cifras de gasto real en Navarra año 2013

### 4.2.1 Juego y gasto real

El **Cuadro nº 5** muestra los porcentajes de **gasto real** en cada tipo de juego que se aplican a la cantidad jugada.

**Cuadro 5: Gasto real 2013 (Mill. €)**

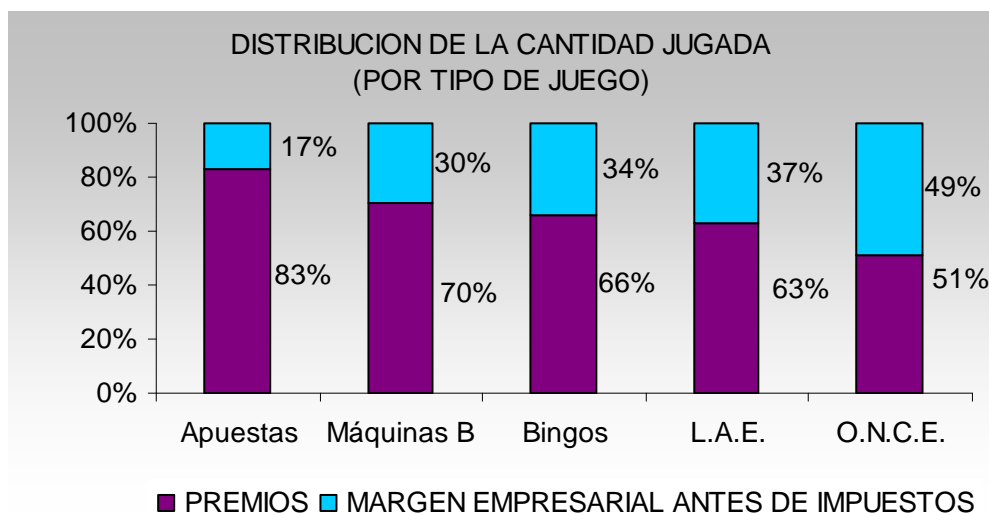
	<b>CANTIDAD JUGADA</b>	<b>% GASTO REAL</b>	<b>GASTO REAL</b>
<b>Bingos</b>	14,58	34,00%	4,96
<b>Máquinas B</b>	106,46	29,77%	31,69
<b>Apuestas</b>	42,56	16,75%	7,14
<b>L.A.E.</b>	101,37	36,75%	37,25
<b>O.N.C.E.</b>	17,71	48,80%	8,64
<b>TOTAL</b>	<b>282,68</b>	<b>31,72%</b>	<b>89,68</b>

Los porcentajes de gasto real se han obtenido de la siguiente manera:

- ❖ **Bingo:** 34% de la cantidad jugada. Este porcentaje se obtiene deduciendo de la cantidad jugada el importe de los ingresos destinados a premios.
- ❖ **Maquinas "B":** 29,77%. El porcentaje aplicado es la media ponderada de los establecidos en los arts. 3 y 6 del Decreto Foral 72/2010, de 15 de noviembre, por el que se modifica el reglamento de máquinas de juego.
- ❖ **Apuestas:** 16,75 %. Proviene de la diferencia entre la cantidad jugada y los premios obtenidos.
- ❖ **L.A.E :** 36,75% es la media ponderada entre los distintos juegos que forman parte de L.A.E.
- ❖ **O.N.C.E:** 48,80% es la media nacional.

El **Gráfico nº 7** muestra el porcentaje de reparto de cada juego sobre el total de la cantidad jugada.

**GRAFICO 7**



El **Cuadro nº 6** expone la evolución del gasto real en la Comunidad Foral desde el año 2009 al 2013.

Considerados globalmente y salvo un ligero repunte observado en el año 2012, los datos nos muestran un descenso constante del gasto real, que ha caído un 8,2% con respecto al año 2009. Analizados individualmente, en el sector privado el gasto real en el bingo y las máquinas de juego sigue claramente una tendencia a la baja, en tanto que en las apuestas muestra una tendencia creciente; en el sector público, el gasto real sigue cayendo.

**Cuadro 6: Gasto real en Navarra 2009-2013 (Mill. €)**

	2009	2010	2011	2012	2013
Bingo	9,68	8,84	6,44	5,46	4,96
Máquinas B	36,91	37,97	35,77	31,39	31,69
Apuestas		0,31	3,93	6,02	7,14
L.A.E.	41,57	40,70	40,72	44,30	37,25
O.N.C.E.	9,57	8,98	9,62	9,83	8,64
<b>Total Privados</b>	<b>46,59</b>	<b>47,12</b>	<b>46,14</b>	<b>42,87</b>	<b>43,79</b>

<b>Total Públicos</b>	<b>51,14</b>	<b>49,68</b>	<b>50,34</b>	<b>54,13</b>	<b>45,89</b>
<b>Total global</b>	<b>97,73</b>	<b>96,80</b>	<b>96,48</b>	<b>97,00</b>	<b>89,68</b>

#### 4.2.2 Valor medio del gasto real por habitante

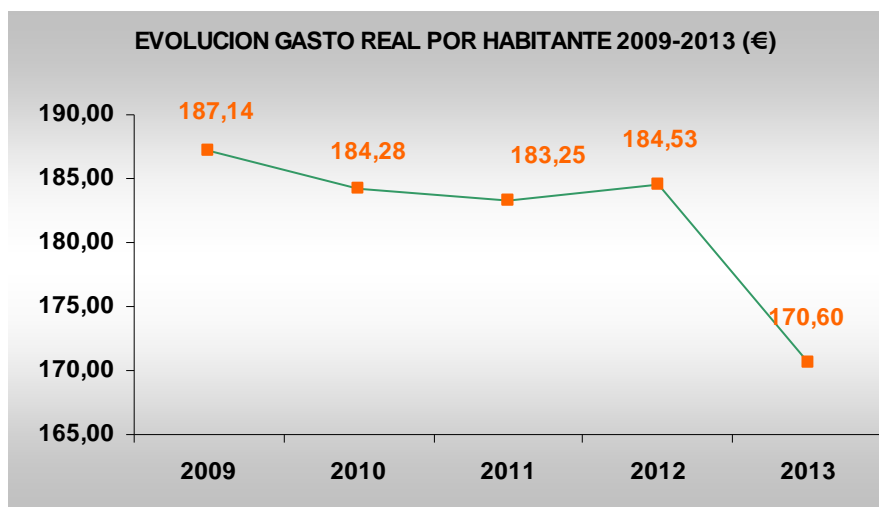
El cuadro y gráfico que siguen representan el **gasto real** que por término medio, invierten en juego los habitantes de la Comunidad Foral de Navarra mayores de edad.

Para realizar el cálculo de la cantidad media jugada por habitante se han empleado los datos del padrón a 31 de diciembre de cada año<sup>3</sup> publicados por el Instituto de Estadística de Navarra en su página web <http://www.cfnavarra.es/estadistica/>.

**Cuadro 7: Gasto real 2009-2013**

	2009	2010	2011	2012	2013
<b>GASTO REAL (Mill. €)</b>	<b>97,73</b>	<b>96,8</b>	<b>96,48</b>	<b>97</b>	<b>89,68</b>
<b>HABITANTES ≥18 años</b>	<b>522.227</b>	<b>525.294</b>	<b>526.492</b>	<b>525.661</b>	<b>525.661</b>
<b>GASTO REAL POR HABITANTE (€)</b>	<b>187,14</b>	<b>184,28</b>	<b>183,25</b>	<b>184,53</b>	<b>170,60</b>

**GRÁFICO 8**



<sup>3</sup> El dato de población utilizado para el año 2013 es el mismo que para 2012 al no haberse publicado todavía el dato oficial del primero.

## 5. DESARROLLO DE LOS JUEGOS DE TITULARIDAD PRIVADA

### 5.1 Salas de Bingo

El número de salas en funcionamiento desde 1994, así como el número de empleados y la recaudación bruta, han evolucionado según se muestra en el **Cuadro nº 8:**

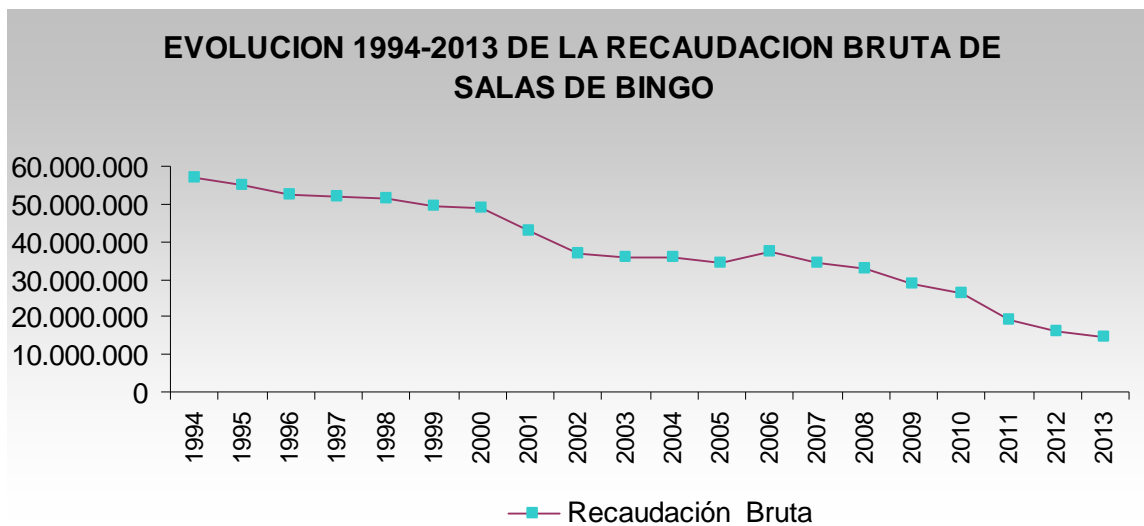
**Cuadro 8: Evolución salas de Bingo**

<b>Años</b>	<b>Nº Salas</b>	<b>Nº de Visitantes</b>	<b>Nº de Empleados</b>	<b>Recaudación Bruta</b>
1994	6	845.881	207	57.030.379
1995	6	817.328	211	55.165.578
1996	6	780.005	176	52.328.326
1997	6	776.355	182	51.896.539
1998	6	774.530	187	51.415.480
1999	5	716.495	169	49.187.821
2000	5	708.830	172	48.986.765
2001	4	599.695	158	42.661.457
2002	4	569.400	136	36.876.030
2003	3	550.785	134	35.700.744
2004	4	585.825	131	35.652.543
2005	4	590.205	135	34.436.393
2006	4	520.490	137	37.077.395
2007	3	433.620	80	34.128.208
2008	3	406.610	73	32.615.311
2009	3	374.490	69	28.492.919
2010	3	355.510	72	26.008.055
2011	3	323.025	57	18.935.157
2012	3	297.110	54	16.058.267
2013	3	271.195	43	14.583.952



El **Gráfico 9** muestra la evolución de la recaudación bruta de las Salas de Bingo

GRÁFICO 9



## 5.2 Máquinas juego (Tipo "B")

### 5.2.1 Parque de Máquinas juego

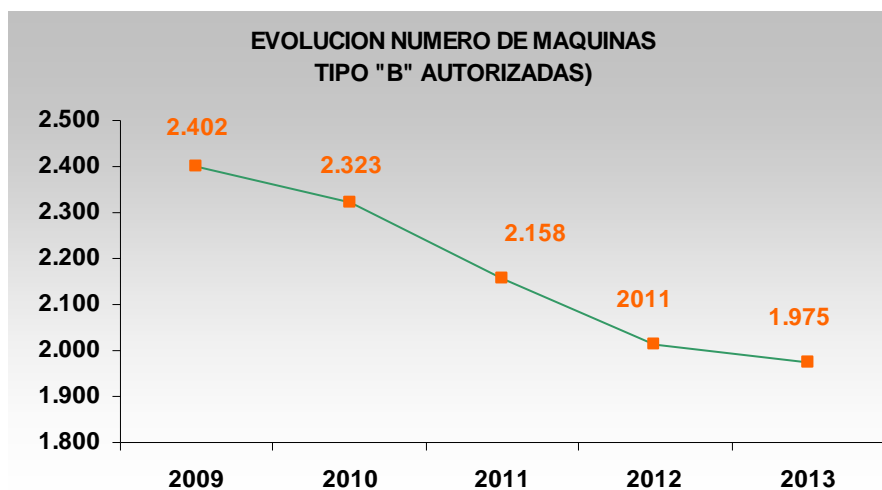
El número de máquinas de juego de tipo "B" autorizadas en la Comunidad Foral de Navarra en los últimos 5 años es el que se muestra en el siguiente cuadro:

	2009	2010	2011	2012	2013
<b>Máquinas tipo "B"</b>	2.402	2.323	2.158	2011	1975

De las 1.975 máquinas de juego que hay en la Comunidad Foral, 1.554 se encuentran ubicadas en establecimientos de hostelería, 392 en salones de juego y 29 en salas de bingo.

El **Gráfico 10** muestra la evolución del número de máquinas "tipo B":

GRÁFICO 10



En cuanto a la evolución de la recaudación media de las Máquinas tipo “B” obtenemos las siguientes estimaciones:

	<b>Recaudación media por año</b>				
	<b>2009</b>	<b>2010</b>	<b>2011</b>	<b>2012</b>	<b>2013</b>
<b>Salones</b>	13.168	16.100	16.100	10.917	18.369
<b>Establecimientos de hostelería</b>	16.614	16.352	16.352	15.168	15.744
<b>Bingos</b>	---	---	---	---	61.712

### **5.2.2 Registro de Empresas Operadoras de máquinas de juego**

El número de empresas operadoras que operan en Navarra en los últimos 5 años es el que se muestra a continuación:

	<b>2009</b>	<b>2010</b>	<b>2011</b>	<b>2012</b>	<b>2013</b>
<b>Nº Operadores</b>	181	192	191	184	91

### 5.2.3. Homologaciones de modelos de máquinas de juego

El número de homologaciones efectuadas por el Gobierno de Navarra en los últimos 6 años es el siguiente:

	2009	2010	2011	2012	2013
<b>Máquinas de juego</b>	155	100	145	167	41

### 5.3 Salones de juego

La evolución de los establecimientos destinados específicamente a la explotación de las máquinas de juego o de "tipo B", en Navarra, en los últimos 5 años, ha sido la siguiente:

	2009	2010	2011	2012	2013
<b>Salones de juego</b>	27	26	27	27	28

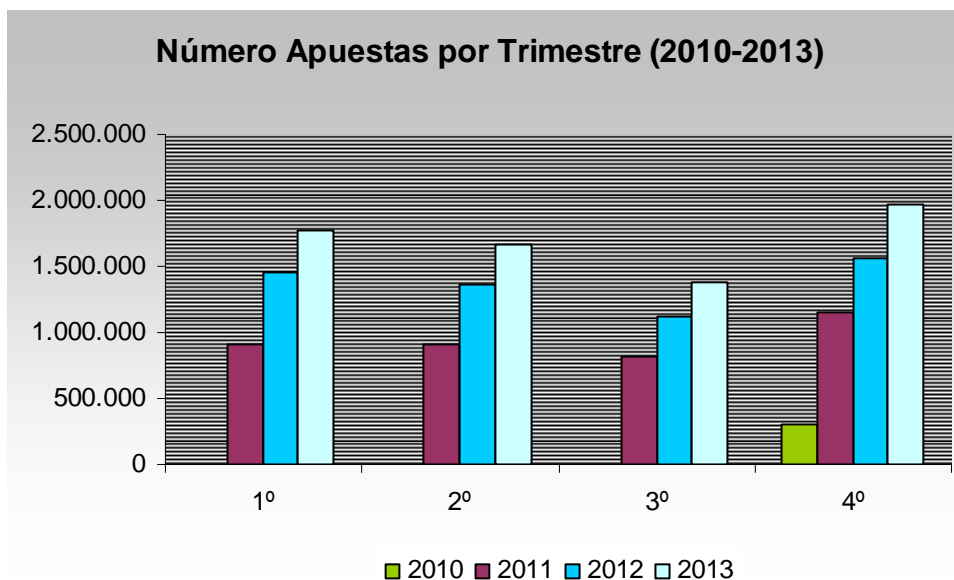
### 5.4 Máquinas auxiliares de apuestas

La comercialización de máquinas auxiliares de apuestas en Navarra comenzó en el último trimestre del año 2010. Desde entonces, la explotación arroja los siguientes datos:

	Trimestre	Nº apuestas	Recaudación (€)	Premios (€)
<b>2010</b>	4º	296.418	1.414.975	1.128.403
<b>2011</b>	1º	903.375	4.058.324	3.139.364
	2º	903.138	4.857.782	4.106.685
	3º	812.889	4.626.067	3.618.197
	4º	1.152.788	5.942.669	4.688.323
<b>2012</b>	1º	1.453.574	7.331.980	5.845.497
	2º	1.368.430	7.307.231	5.814.232
	3º	1.116.992	6.584.667	5.445.404
	4º	1.555.202	8.370.069	6.459.761
<b>2013</b>	1º	1.771.305	9.719.628	7.926.888
	2º	1.662.459	10.202.928	8.499.453
	3º	1.377.673	10.112.048	8.511.802
	4º	1.963.479	12.524.950	10.494.283

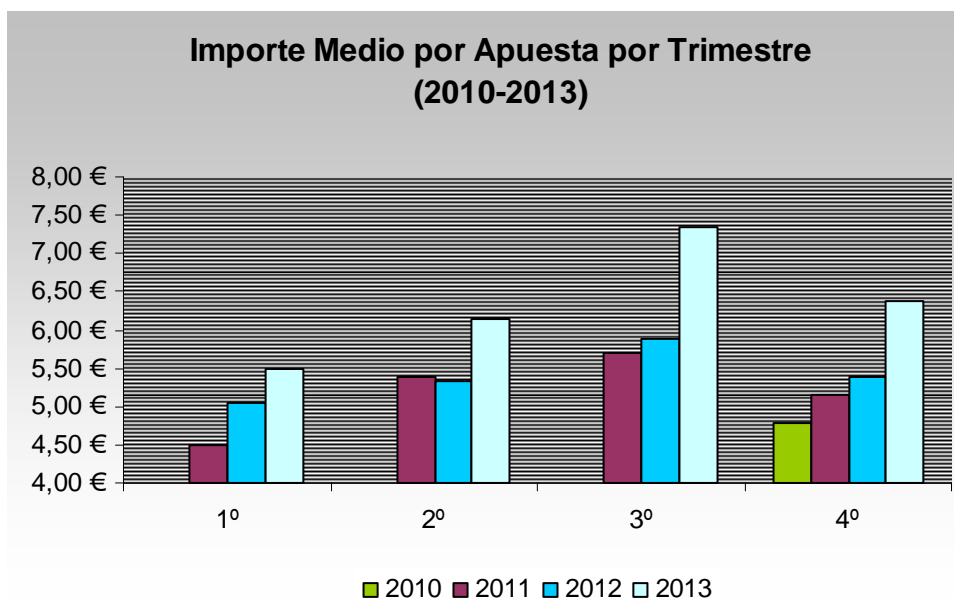
El **Gráfico 11** muestra la evolución del número de apuestas por trimestre:

GRÁFICO 11



El **Gráfico 12** muestra la evolución del importe de la apuesta media por trimestre:

GRÁFICO 12



## 6. PREVENCIÓN DE LA LUDOPATÍA

El registro de prohibiciones de acceso a salas de bingo de Navarra ofrece los siguientes datos referidos al período 2009-2013:

	2009	2010	2011	2012	2013
<b>Prohibiciones</b>	60	33	30	19	11
<b>Levantamiento de prohibición</b>	51	27	17	13	10
<b>Prohibiciones en vigor al 31-12</b>	503	419	431	440	437

## 7. INGRESOS TRIBUTARIOS

De los datos obrantes en la Hacienda Tributaria de Navarra cabe extraer la siguiente información relativa a los ingresos tributarios por tasas derivadas de la actividad del juego de gestión privada en nuestra Comunidad Foral (en millones de euros).

	2009	2010	2011	2012	2013
Tasas/juego Máquinas	6,35	7,49	7,91	4,47	4,59
Tasas/juego Bingo	5,70	5,14	3,32	3,40	3,01
Tasas/juego Combinaciones aleatorias	0,09	0,07	0,06	0,13	0,06
Ingresos tributarios procedentes de apuestas	-	0,14*	0,41	0,68	0,89
<b>TOTAL TASAS/JUEGO</b>	<b>12,14</b>	<b>12,84</b>	<b>11,70</b>	<b>8,68</b>	<b>8,55</b>

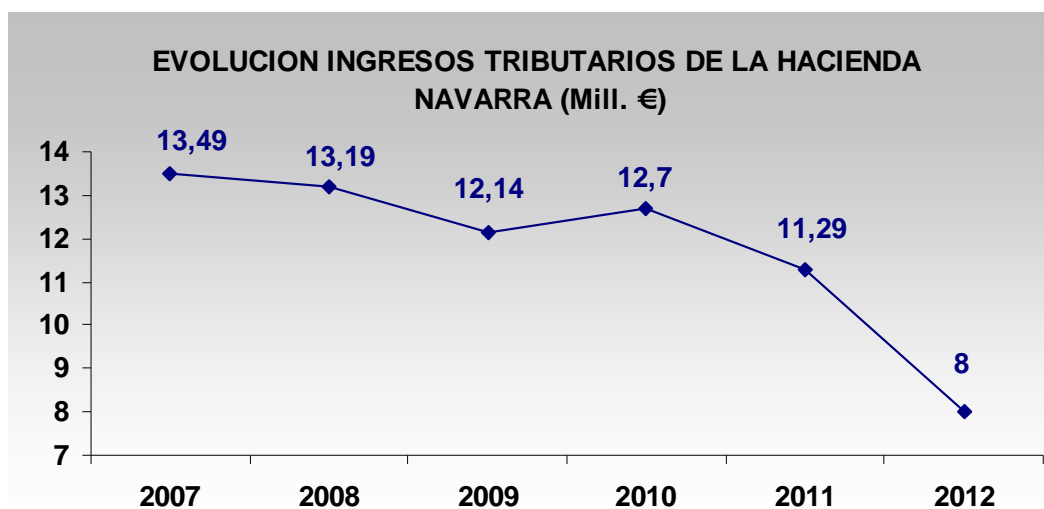
\* Datos solamente del 4º trimestre

En cuanto a los impuestos municipales (impuesto sobre gastos suntuarios), los datos en el mismo período son los siguientes (en millones de euros):

	2008	2009	2010	2011	2012	2013
Pamplona	1,71	1,45	1,33	0,97	0,84	0,62
Tudela	0,024	0,022	0,020	0,012	0,006	--
<b>TOTAL IMPUESTOS</b>	<b>1,734</b>	<b>1,472</b>	<b>1,35</b>	<b>0,98</b>	<b>0,85</b>	<b>0,62</b>

El **Gráfico 13** muestra la evolución de los ingresos tributarios de la Hacienda Navarra:

**GRÁFICO 13**





## 8. ACTIVIDADES PREVENTIVAS, INSPECCION Y CONTROL

El servicio de inspección, llevado a cabo por la Policía Foral de Navarra, ha desarrollado la actividad que muestra el **Cuadro nº 9**.

**Cuadro 9: Evolución 2011-2013 de Inspecciones, denuncias e informes.**

Materia	2011			2012			2013		
	Inspec- ciones	Denuncias	Informes	Inspec- ciones	Denuncias	Informes	Inspec- ciones	Denuncias	Informes
Bingos	63	0	1	64	0	5	50	0	4
Máquinas de Juego	3.051	34	589	3065	7	205	2292	3	101
Salones de Juego	117			106	0	3	71	2	2
Juego Menores	332	2	1	341	0	4	350	1	2
Rifas, Tómbolas y Combinaciones Aleatorias	1.473	4	4	20	0	0	3	0	0
Maquinas de apuestas	342	0	3	615	0	5	326	2	3