



**Gobierno
de Navarra**

**II PLAN DIRECTOR DE LA
COOPERACIÓN NAVARRA**

**Memoria de Gestión
(años 2011-2015)**

INDICE

INTRODUCCIÓN	3
I. LA AYUDA OFICIAL AL DESARROLLO EN NAVARRA	6
II. MODALIDADES E INSTRUMENTOS	17
1. PROYECTOS de Cooperación de carácter anual.	17
2. PROGRAMAS plurianuales de Cooperación al Desarrollo	20
3. MICROACCIONES	23
4. Ayuda Humanitaria.	25
5. Acciones de promoción y difusión de la Cooperación al Desarrollo	27
6. Cooperación Técnica.....	30
ANEXO 1: DISTRIBUCIÓN DEL GASTO POR CONCEPTOS PRESUPUESTARIOS (2011-2015)	32
ANEXO 2: TERRITORIALIDAD, MODALIDAD E INSTRUMENTO (2011-2015)	33
ANEXO 3: DISTRIBUCIÓN POR DEPARTAMENTOS DE LOS PAÍSES PRIORITARIOS DEL II PLAN DIRECTOR	34
ANEXO 4: DISTRIBUCIÓN POR PAÍSES PRIORITARIOS DEL II PLAN DIRECTOR Y SECTORES	38

INTRODUCCIÓN

“¿Qué es lo más importante? Ser capaz de analizar las situaciones para poder pasar a la acción.”

Ioanna Kuçuradi.

En el Informe del año 2015 de Naciones Unidas sobre la consecución de los Objetivos de Desarrollo del Milenio, en su último año de vigencia, su Secretario General Ban Ki-moon destaca que el trabajo a lo largo de 15 años y en los ocho objetivos del Milenio, ha ayudado en términos generales a que más de mil millones de personas salieran de la pobreza extrema, a combatir el hambre, a facilitar que más niñas asistieran a la escuela que nunca antes, y a proteger nuestro planeta. Han generado nuevas e innovadoras colaboraciones, impulsaron la opinión pública y mostraron el inmenso valor de establecer objetivos ambiciosos.

Son muchos los logros conseguidos: se ha reducido la pobreza extrema de manera significativa ya que en 1990, casi la mitad de la población de las regiones en desarrollo vivía con menos de 1,25 dólares al día y este porcentaje ha descendido al 14% en 2015; la tasa neta de matriculación en enseñanza primaria en las regiones en desarrollo ha alcanzado el 91% en 2015, a partir del 83% en el año 2000; muchas más niñas asisten ahora a la escuela que hace 15 años, las regiones en desarrollo en conjunto han alcanzado la meta de eliminar la disparidad de géneros en la enseñanza primaria, secundaria y terciaria; la tasa mundial de mortalidad de niños menores de 5 años ha disminuido en más de la mitad, reduciéndose de 90 a 43 muertes por cada 1.000 niños nacidos vivos entre 1990 y 2015; desde 1990 la tasa de mortalidad materna ha disminuido en un 45% a nivel mundial y la mayor parte de esta reducción ocurrió a partir del año 2000; las nuevas infecciones del VIH disminuyeron aproximadamente un 40% entre 2000 y 2013, pasando de un estimado de 3,5 millones de casos a 2,1 millones; se han evitado más de 6,2 millones de muertes causadas por paludismo entre los años 2000 y 2015, principalmente de niños menores de 5 años de edad en África subsahariana, se estima que la tasa de incidencia mundial del paludismo ha caído un 37% y que la mortalidad mundial por paludismo se ha reducido en un 58%; 2.600 millones de personas obtuvieron acceso a fuentes de agua potable mejorada, de los cuales 1.900 millones lo hicieron a través de agua potable suministrada por cañería hasta su propio hogar.

No obstante, a pesar de todo ello las desigualdades persisten, el progreso ha sido desigual y la pobreza continúa concentrada predominantemente en algunas partes del mundo. Millones de personas todavía viven en pobreza y con hambre, sin acceso a los servicios básicos. A pesar del enorme progreso, incluso en la actualidad unas 800 millones de personas viven en pobreza extrema y sufren de hambre; más de 160 millones de niños menores de 5 años tienen una altura inadecuada para su edad, debido a una alimentación insuficiente; también 57 millones de niños en edad de asistir a la escuela primaria no lo hacen. Casi la mitad de los trabajadores del mundo todavía trabaja en condiciones vulnerables y rara vez cuenta con los beneficios vinculados a un trabajo decoroso. La proporción de la mortalidad materna en las regiones en desarrollo es 14 veces mayor que en las regiones desarrolladas; solo la mitad de las mujeres embarazadas en regiones en desarrollo recibe la atención prenatal mínima recomendada de cuatro visitas. Se estima que solo el 36% de los 31,5 millones de personas que viven con VIH en las regiones en desarrollo estaba recibiendo la TAR en 2013. En 2015, una de cada tres personas (2.400 millones) todavía utiliza instalaciones de saneamiento no mejoradas, lo que incluye a 946 millones de personas que defecan al aire libre. En la actualidad, se estima que 880 millones de personas viven en condiciones marginales en las ciudades de los países en desarrollo del mundo.

El cambio climático y la degradación ambiental socavan el progreso logrado. Las emisiones de dióxido de carbono a nivel mundial se han incrementado en más de 50% desde 1990. Enfrentar el aumento sin freno de las emisiones de gases de efecto invernadero y los posibles impactos resultantes del cambio climático, tales como la alteración de ecosistemas, las condiciones climáticas extremas y los riesgos a la sociedad, continúa siendo un desafío urgente y crítico para la comunidad global. Están disminuyendo las especies en general, tanto en sus cantidades como en su distribución, lo que significa que están cada vez más bajo amenaza de extinción. La escasez de agua afecta al 40% de las personas en el mundo y se proyecta que esta cifra aumente. Los medios de vida de las personas pobres están más directamente vinculados a los recursos naturales, y como muchas veces viven en las zonas más vulnerables, son ellas quienes sufren más por la degradación ambiental.

Los conflictos siguen siendo la mayor amenaza al desarrollo humano. Para fines de 2014, los conflictos habían forzado a casi 60 millones de personas a abandonar sus hogares. Este es el nivel más alto registrado desde la Segunda Guerra Mundial. Si estas personas fueran una nación, comprenderían el 24º país más grande del mundo. Cada día, 42.000 personas en promedio se ven forzadas a desplazarse y están obligadas a buscar protección debido a los conflictos; esto es casi cuatro veces más que la cantidad de 11.000 personas diarias del año 2010. La mitad de la población de refugiados bajo la responsabilidad del Alto Comisionado de las Naciones Unidas para los Refugiados en 2014 estuvo compuesta por niños. Los países frágiles y afectados por conflictos son típicamente los que tienen las tasas de pobreza más altas.

El documento que se presenta recoge las de las actuaciones de Gobierno de Navarra en Cooperación al Desarrollo en los últimos cinco años (2011-2015), y que han contribuido a la consecución de los Objetivos de Desarrollo del Milenio.



Ya finalizada la era de los ODM, con sus éxitos y su impulso, con sus carencias, brechas, nuevos retos y lecciones aprendidas, en septiembre de 2015, se aprobó la Agenda 2030 que incluyen un conjunto de 17 Objetivos de Desarrollo Sostenible (ODS) para poner fin a la pobreza, luchar contra la desigualdad y la injusticia, hacer frente al cambio climático, asegurar la paz y materializar los derechos humanos. Es por ello que en los próximos años, esta nueva Agenda de Objetivos Mundiales, orientará la actuación de Gobierno de Navarra en relación a su Ayuda Oficial al Desarrollo máxime cuando sus 17 objetivos con sus 169 metas, se reconocen como universales y que afectan tanto a los países desarrollados como a los países en desarrollo, son de carácter integrado e

indivisible y conjugan las tres dimensiones del desarrollo sostenible: económica, social y ambiental. Asimismo deben estimular durante los próximos 15 años la acción en las siguientes cinco esferas de importancia crítica para la humanidad y el planeta:

Las personas: poner fin a la pobreza y el hambre en todas sus formas y dimensiones, y a velar por que todos los seres humanos puedan realizar su potencial con dignidad e igualdad y en un medio ambiente saludable.

El planeta: proteger el planeta contra la degradación, incluso mediante el consumo y la producción sostenibles, la gestión sostenible de sus recursos naturales y medidas urgentes para hacer frente al cambio climático, de manera que pueda satisfacer las necesidades de las generaciones presentes y futuras.

La prosperidad: velar por que todos los seres humanos puedan disfrutar de una vida próspera y plena, y porque el progreso económico, social y tecnológico se produzca en armonía con la naturaleza.

La paz: propiciar sociedades pacíficas, justas e inclusivas que estén libres del temor y la violencia. No puede haber desarrollo sostenible sin paz, ni paz sin desarrollo sostenible.

Las alianzas: movilizar los medios necesarios para implementar esta Agenda mediante una Alianza Mundial para el Desarrollo Sostenible revitalizada, que se base en un espíritu de mayor solidaridad mundial y se centre particularmente en las necesidades de los más pobres y vulnerables, con la colaboración de todos los países, todas las partes interesadas y todas las personas.

I. LA AYUDA OFICIAL AL DESARROLLO EN NAVARRA

El Gobierno de Navarra ha contado los últimos años con un Plan Director de la Cooperación, que ha supuesto el instrumento de planificación plurianual para las actuaciones de cooperación al desarrollo. El I Plan Director se estableció para el período 2007-2010, y el II Plan Director para el período 2011-2014.

Al no haberse aprobado un nuevo Plan Director, las cifras del año 2015 se integran en el II Plan, por lo que en esta memoria se ofrecen los datos del período 2011-2015, teniendo en cuenta que algunos datos del último año son estimaciones (como es el caso de los gastos administrativos).

Para el período 2011-2015, tenemos un gasto total de 46.107.455 euros, de los que 1.579.058 euros (3,4%) representaron los gastos administrativos de la Unidad. La cuantía restante, 44.508.397 euros (96,6%) se destinaron a subvencionar un total de 503 intervenciones de los distintos instrumentos de cooperación, con el siguiente desglose:

	2011	2012	2013	2014	2015	TOTAL
Intervenciones plurianuales	56	30	18	8	8	120
Programas convocatoria 2009-2011	16	4	0	0	0	20
Programas convocatoria 2010-2012	8	8	0	0	0	16
Proyectos de EpD convocatoria 2010-2011	14	0	0	0	0	14
Programas convocatoria 2011-2013	18	18	18	0	0	54
Programas convocatoria 2014	0	0	0	8	0	8
Programas convocatoria 2015	0	0	0	0	8	8
Convocatorias anuales	115	145	22	34	34	350
Ayuda Humanitaria	6	6	5	4	4	24
Cooperación Económica - Micro acción	0	39	0	0	0	39
Cooperación Económica - Proyecto	98	58	12	17	18	203
Cooperación Técnica, Formación e Investigación	4	7	0	0	0	11
Educación para el Desarrollo - Acción de sensibilización	0	14	1	2	3	20
Educación para el Desarrollo - Proyecto	0	13	4	11	9	37
Programa Jóvenes cooperantes	7	8	0	0	0	15
Convenios	15	10	2	1	1	29
Convenio Médicos Mundi Navarra	13	9	0	0	0	22
Convenio CONGDN	1	1	1	1	1	5
Convenio UPNA	1	0	1	0	0	2
Otras actuaciones	3	1	0	0	0	4
Ayuda Humanitaria centros Navarros en el Extranjero; premio Príncipe Viana, Exposición Rwanda	3	1	0	0	0	4
TOTAL GENERAL	189	186	42	43	43	503

En el cuadro siguiente se ofrece el detalle de las convocatorias anuales en "concurrencia competitiva" que se han ido aprobando para el período 2011-2015: solicitudes presentadas en cada modalidad, solicitudes aprobadas y porcentaje de concesiones sobre las solicitudes. El detalle por modalidad para cada año se ofrece en el apartado "II Modalidades e Instrumentos".

Para completar el total de 502 intervenciones subvencionadas en el período, a las 384 concesiones de las convocatorias de subvenciones en "concurrencia competitiva", se añaden las 29 Intervenciones subvencionadas de forma directa (mediante Convenio a Médicos Mundi Navarra, Coordinadora ONG y la Upna); 4 Intervenciones diversas; 50 Intervenciones que se corresponden con la anualidad 2ª y 3ª de ayudas concedidas en 2009 y 2010; y 36 Intervenciones correspondientes a la anualidad 2ª y 3ª de los Programas plurianuales aprobados en la convocatoria del año 2011 (18 concesiones).

	Modalidad	TOTAL 2011-2015	
		Solicit.	Aprobadas
1	Cooperación Económica - Proyecto	476	203 (42,6%)
2	Educación para el Desarrollo - Proyecto	103	52 (50,5%)
3	Cooperación Económica - Micro acción	63	39 (61,9%)
4	Cooperación Económica - Programa	88	34 (38,6%)
5	Ayuda Humanitaria	43	25 (58,1%)
6	Educación para el Desarrollo - Acción de sensibilización	67	20 (29,9%)
7	Cooperación Técnica, Formación e Investigación	34	11 (32,4%)
Total Convocatorias		874	384 (43,9%)
	<i>Ayudas directas: Médicos Mundi Navarra, Coordinadora ONG, Upna</i>		29
	<i>Otras intervenciones: Ayuda Humanitaria Centros Navarros en el Extranjero; Comercio Justo; Premio Príncipe Viana, Exposición Rwanda</i>		4
	<i>2ª y 3ª anualidad de Intervenciones aprobadas en 2009 y 2010</i>		50
	<i>2ª y 3ª anualidad de Programas aprobados en 2011</i>		36
TOTAL INTERVENCIONES			503

Las cifras de Ayuda Oficial al Desarrollo del Gobierno de Navarra de los 5 últimos años se presenta a continuación, en un gráfico de evolución y en un cuadro con cuantías ejecutadas y ratios indicativos del gasto de esta AOD en relación con el PIB, con la población de Navarra, y con los Presupuestos ejecutados por el Gobierno de Navarra (teniendo en cuenta que del total de éstos se deducen: gastos financieros, aportación al Estado, transferencias a Entidades Locales y gastos fiscales).

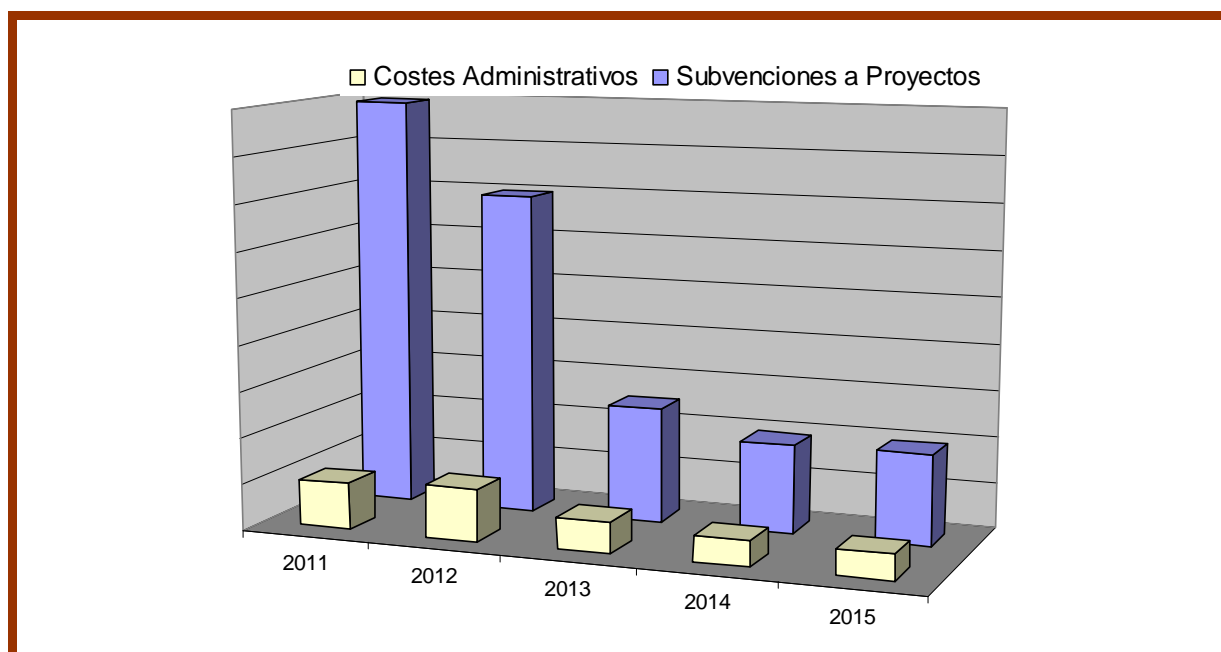


Gráfico 1. Ayuda Oficial al Desarrollo del Gobierno de Navarra 2011-2015. Fuente: elaboración propia

Gasto AOD Gobierno de Navarra	2011	2012	2013	2014	2015	TOTAL
Costes Administrativos	402.833	448.404	268.585	227.257	231.979	1.579.058
(variación s/ año anterior)		(11,3%)	-(40,1%)	-(15,4%)	(2,1%)	
Subvenciones a Proyectos	17.860.435	13.930.547	4.991.999	3.832.111	3.913.305	44.528.397
(variación s/ año anterior)		-(22,0%)	-(64,2%)	-(23,2%)	(2,1%)	
TOTAL AOD Gobierno Navarra	18.263.268	14.378.951	5.260.584	4.059.368	4.145.284	46.107.455
(variación s/ año anterior)		-(21,3%)	-(63,4%)	-(22,8%)	(2,1%)	
% AOD/PIB Navarra	0,10%	0,08%	0,03%	0,02%	0,02%	
AOD per cápita (Navarra)	28,45 €	22,31 €	8,16 €	6,33 €	6,47 €	
% AOD/Presup. ejecutado Gob. Navarra*	0,68%	0,56%	0,22%	0,17%	0,17%	

* Gasto ejecutado de los Presupuestos Generales de Navarra, deducidos los gastos financieros, la aportación al Estado, las transferencias a las Entidades Locales y los gastos fiscales (datos de ejecución de 2015 provisionales).

Distribución del gasto del II Plan Director en Proyectos de AOD, respecto al IDH (Índice de Desarrollo Humano)

En este cuadro se presenta la cuantía anual de las intervenciones relativas a la Ayuda Oficial distribuída según el Índice de Desarrollo Humano de los países destinatarios, el porcentaje que supone sobre el total de cada año, así como las cifras totales del II Plan Director:

	2011	2012	2013	2014		2015		Total 2011-2015	
Bajo	4.369.906 (24,5%)	3.303.061 (23,7%)	1.170.161 (23,4%)	1.122.061	(29,3%)	992.383	(25,4%)	10.957.572	(24,6%)
Medio	6.473.631 (36,2%)	4.647.377 (33,4%)	1.848.562 (37,0%)	1.212.458	(31,6%)	1.369.663	(35,0%)	15.551.690	(34,9%)
Alto	6.077.995 (34,0%)	4.957.811 (35,6%)	1.758.276 (35,2%)	1.152.592	(30,1%)	1.218.396	(31,1%)	15.165.069	(34,1%)
Muy Alto*	938.904 (5,3%)	1.022.299 (7,3%)	215.000 (4,3%)	345.000	(9,0%)	332.863	(8,5%)	2.854.066	(6,4%)

*Incluye acciones realizadas en Navarra: Convenio con la CONG, Sensibilización y Educación para el Desarrollo. No se incluyen los gastos administrativos.

Distribución del gasto del II Plan Director en Proyectos de AOD, respecto a su vinculación entre los CRS de los proyectos y los ODM

En este cuadro se presenta la cuantía anual de de las intervenciones relativas a la Ayuda Oficial al Desarrollo del Gobierno de Navarra, distribuída según la vinculación entre el Sector de Cooperación asignado a cada proyecto (CRS - Creditor Reporting System), con los Objetivos de Desarrollo del Milenio (ODM), el porcentaje que supone sobre el total de cada año, así como las cifras totales del II Plan Director:

	2011	2012	2013	2014		2015		Total 2011-2015	
Directo	12.767.310 (71,5%)	9.463.460 (67,9%)	3.747.226 (75,1%)	2.664.392	(69,5%)	2.821.679	(72,1%)	31.464.068	(70,7%)
Indirecto	4.391.245 (24,6%)	3.918.492 (28,1%)	1.025.137 (20,5%)	1.167.719	(30,5%)	1.091.626	(27,9%)	11.594.220	(26,0%)
No Vinculado	701.879 (3,9%)	548.596 (3,9%)	219.635 (4,4%)		(0,0%)		(0,0%)	1.470.110	(3,3%)

*Incluye acciones realizadas en Navarra: Convenio con la CONG, Sensibilización y Educación para el Desarrollo. No se incluyen los gastos administrativos.

Distribución del gasto del II Plan Director en Proyectos de AOD, según las Modalidades de subvención

A continuación se presenta la cuantía anual de la Ayuda Oficial al Desarrollo del Gobierno de Navarra, distribuida según las diversas modalidades que se han subvencionado, con indicación del número de proyectos y cuantía total por modalidad, con su porcentaje sobre el total de cada año; igualmente se indican los datos acumulados para todo el período del II Plan Director:

	2011		2012		2013		2014		2015		Total 2011-2015	
	nº	Importe y %	nº	Importe y %	nº	Importe y %	nº	Importe y %	nº	Importe y %	nº	Importe y %
Ayuda Humanitaria	7	479.831 (2,7%)	6	560.000 (4,0%)	5	548.879 (11,0%)	4	466.286 (12,2%)	4	460.000 (11,8%)	26	2.514.995 (5,6%)
Cooperación Económica - Microacción	0	0 (0,0%)	39	700.000 (5,0%)	0	0 (0,0%)	0	0 (0,0%)	0	0 (0,0%)	39	700.000 (1,6%)
Cooperación Económica - Programa	42	8.220.934 (46,0%)	30	5.997.280 (43,1%)	18	3.268.120 (65,5%)	8	1.649.185 (43,0%)	8	1.650.000 (42,2%)	106	20.785.519 (46,7%)
Cooperación Económica - Proyecto	110	8.260.623 (46,3%)	66	5.575.957 (40,0%)	12	960.000 (19,2%)	17	1.371.640 (35,8%)	18	1.470.442 (37,6%)	223	17.638.662 (39,6%)
Cooperación Técnica, Formación e Investigación - Proyecto	5	230.174 (1,3%)	8	314.582 (2,3%)	1	75.000 (1,5%)	1	75.000 (2,0%)	1	75.000 (1,9%)	16	769.756 (1,7%)
Educación para el Desarrollo - Proyecto	22	509.976 (2,9%)	22	507.756 (3,6%)	4	90.000 (1,8%)	11	224.900 (5,9%)	9	204.845 (5,2%)	68	1.537.478 (3,5%)
Educación para el Desarrollo - Acción de sensibilización	3	158.897 (0,9%)	15	274.972 (2,0%)	2	50.000 (1,0%)	2	45.100 (1,2%)	3	53.018 (1,4%)	25	581.987 (1,3%)
TOTAL INTERVENCIONES	189	17.860.435 (100%)	186	13.930.547 (100%)	42	4.991.999 (100%)	43	3.832.111 (100%)	43	3.913.305 (100%)	503	44.528.397 (100%)

Distribución del gasto del II Plan Director en Proyectos de AOD por países y áreas geográficas

En el cuadro siguiente se señalan los países y áreas destinatarios de las ayudas, con indicación del número de proyectos y cuantía total, con su porcentaje sobre el total de cada año; igualmente se indican los datos acumulados para todo el período del II Plan Director. Al final del cuadro, se incluyen dos filas anexas:

- la primera recoge la concentración de las ayudas en los 17 países prioritarios establecidos en el II Plan Director: el total del período refleja que se ha destinado a este grupo de países el 85,8% de la AOD, observándose que casi todos los años se ha superado el 80% (porcentaje recogido como objetivo en el II Plan Director).

- la segunda recoge la concentración de las ayudas en los PMA (países menos adelantados): en este caso, tenemos que en el total del período, el 22,3% de la AOD se ha destinado a los países considerados como menos adelantados; asimismo, se observa que en todos los años se ha superado el porcentaje del 20% de fondos para países PMA (porcentaje recogido como objetivo en el II Plan Director).

	2011		2012		2013		2014		2015		Total 2011-2015	
	nº	Importe y %	nº	Importe y %	nº	Importe y %	nº	Importe y %	nº	Importe y %	nº	Importe y %
ANGOLA		(0,0%)	1	19.950 (0,1%)		(0,0%)		(0,0%)		(0,0%)	1	19.950 (0,0%)
ARGELIA	4	491.317 (2,8%)	4	425.564 (3,1%)	1	200.000 (4,0%)	2	285.000 (7,4%)	3	305.000 (7,8%)	14	1.706.881 (3,8%)
BENIN	1	84.883 (0,5%)		(0,0%)		(0,0%)		(0,0%)		(0,0%)	1	84.883 (0,2%)
CAMERÚN	4	177.450 (1,0%)	6	146.897 (1,1%)		(0,0%)		(0,0%)		(0,0%)	10	324.347 (0,7%)
CHAD	1	30.000 (0,2%)	1	19.899 (0,1%)		(0,0%)		(0,0%)		(0,0%)	2	49.899 (0,1%)
COSTA DE MARFIL	2	99.247 (0,6%)	1	84.972 (0,6%)		(0,0%)		(0,0%)		(0,0%)	3	184.219 (0,4%)
ETIOPIA	1	70.000 (0,4%)	3	56.873 (0,4%)		(0,0%)		(0,0%)		(0,0%)	4	126.873 (0,3%)
GHANA	2	138.785 (0,8%)	2	37.000 (0,3%)		(0,0%)		(0,0%)		(0,0%)	4	175.785 (0,4%)
GUINEA-BISSAU	1	85.000 (0,5%)		(0,0%)		(0,0%)		(0,0%)		(0,0%)	1	85.000 (0,2%)
Kenya	5	341.040 (1,9%)	6	265.764 (1,9%)		(0,0%)		(0,0%)		(0,0%)	11	606.804 (1,4%)
MALI	4	799.010 (4,5%)	4	534.192 (3,8%)	2	440.000 (8,8%)	3	600.000 (15,7%)	3	600.000 (15,4%)	16	2.973.202 (6,7%)
MAURITANIA		(0,0%)	2	90.000 (0,6%)		(0,0%)		(0,0%)	1	85.000 (2,2%)	3	175.000 (0,4%)
MOZAMBIQUE	1	38.990 (0,2%)	4	153.278 (1,1%)	1	71.897 (1,4%)	1	85.000 (2,2%)		(0,0%)	7	349.165 (0,8%)
REP. DEM. CONGO	10	1.182.354 (6,6%)	8	753.444 (5,4%)	2	319.900 (6,4%)	3	320.000 (8,4%)	2	137.413 (3,5%)	25	2.713.111 (6,1%)
REPÚBLICA CENTROAFRICANA	1	70.000 (0,4%)		(0,0%)		(0,0%)		(0,0%)		(0,0%)	1	70.000 (0,2%)
RWANDA	3	152.466 (0,9%)	4	334.025 (2,4%)	1	33.364 (0,7%)	1	23.861 (0,6%)	1	85.000 (2,2%)	10	628.716 (1,4%)
SIERRA LEONA		(0,0%)	2	39.203 (0,3%)		(0,0%)		(0,0%)		(0,0%)	2	39.203 (0,1%)

	2011		2012		2013		2014		2015		Total 2011-2015	
	nº	Importe y %	nº	Importe y %	nº	Importe y %	nº	Importe y %	nº	Importe y %	nº	Importe y %
SOMALIA	1	90.000 (0,5%)		(0,0%)		(0,0%)		(0,0%)		(0,0%)	1	90.000 (0,2%)
TANZANIA	3	543.743 (3,0%)	3	479.565 (3,4%)		(0,0%)		(0,0%)		(0,0%)	6	1.023.307 (2,3%)
TOGO	1	70.000 (0,4%)		(0,0%)		(0,0%)		(0,0%)		(0,0%)	1	70.000 (0,2%)
UGANDA	3	149.304 (0,8%)	1	85.000 (0,6%)		(0,0%)		(0,0%)		(0,0%)	4	234.304 (0,5%)
Total África	48	4.613.589 (25,8%)	52	3.525.625 (25,3%)	7	1.065.161 (21,3%)	10	1.313.861 (34,3%)	10	1.212.413 (31,0%)	127	11.730.649 (26,3%)
COSTA RICA	1	69.912 (0,4%)		(0,0%)		(0,0%)		(0,0%)		(0,0%)	1	69.912 (0,2%)
CUBA		(0,0%)	1	54.329 (0,4%)		(0,0%)		(0,0%)		(0,0%)	1	54.329 (0,1%)
EL SALVADOR	15	1.230.326 (6,9%)	7	606.033 (4,4%)	2	149.844 (3,0%)	2	285.000 (7,4%)	2	285.000 (7,3%)	28	2.556.202 (5,7%)
GUATEMALA	16	2.475.643 (13,9%)	15	1.799.068 (12,9%)	3	436.278 (8,7%)	1	41.419 (1,1%)	3	240.618 (6,2%)	38	4.993.026 (11,2%)
HAITÍ	3	386.419 (2,2%)	2	240.000 (1,7%)	2	305.000 (6,1%)	1	93.200 (2,4%)	1	84.970 (2,2%)	9	1.109.589 (2,5%)
HONDURAS		(0,0%)	2	102.317 (0,7%)		(0,0%)		(0,0%)		(0,0%)	2	102.317 (0,2%)
MÉXICO	2	106.446 (0,6%)	1	19.307 (0,1%)		(0,0%)	1	84.889 (2,2%)		(0,0%)	4	210.642 (0,5%)
NICARAGUA	10	1.179.434 (6,6%)	8	977.072 (7,0%)	4	644.667 (12,9%)	2	149.753 (3,9%)		(0,0%)	24	2.950.926 (6,6%)
PANAMÁ	1	70.000 (0,4%)	1	70.000 (0,5%)		(0,0%)		(0,0%)		(0,0%)	2	140.000 (0,3%)
Total América Central	48	5.518.179 (30,9%)	37	3.868.127 (27,8%)	11	1.535.789 (30,8%)	7	654.261 (17,1%)	6	610.588 (15,6%)	109	12.186.944 (27,4%)
ARGENTINA	2	154.217 (0,9%)	1	84.988 (0,6%)		(0,0%)		(0,0%)		(0,0%)	3	239.205 (0,5%)
BOLIVIA	12	740.230 (4,1%)	5	305.285 (2,2%)	1	84.989 (1,7%)	2	170.000 (4,4%)	2	184.872 (4,7%)	22	1.485.376 (3,3%)
BRASIL	1	68.144 (0,4%)		(0,0%)		(0,0%)		(0,0%)		(0,0%)	1	68.144 (0,2%)
COLOMBIA	9	626.283 (3,5%)	11	784.259 (5,6%)	2	267.147 (5,4%)		(0,0%)		(0,0%)	22	1.677.689 (3,8%)
ECUADOR	6	688.317 (3,9%)	5	457.603 (3,3%)	2	285.783 (5,7%)		(0,0%)		(0,0%)	13	1.431.703 (3,2%)
PARAGUAY	1	83.448 (0,5%)		(0,0%)		(0,0%)		(0,0%)		(0,0%)	1	83.448 (0,2%)
PERÚ	26	3.957.576 (22,2%)	24	3.146.749 (22,6%)	6	1.005.345 (20,1%)	5	782.703 (20,4%)	7	913.396 (23,5%)	68	9.805.769 (22,0%)
Total América del Sur	57	6.318.215 (35,4%)	46	4.778.884 (34,3%)	11	1.643.265 (32,9%)	7	952.703 (24,9%)	9	1.098.268 (28,1%)	130	14.791.334 (33,2%)
FILIPINAS		(0,0%)		(0,0%)	2	48.879 (1,0%)		(0,0%)		(0,0%)	2	48.879 (0,1%)
INDIA	3	186.621 (1,0%)	4	226.209 (1,6%)		(0,0%)	1	85.000 (2,2%)		(0,0%)	8	497.830 (1,1%)
Total Asia	3	186.621 (1,0%)	4	226.209 (1,6%)	2	48.879 (1,0%)	1	85.000 (2,2%)		(0,0%)	10	546.708 (1,2%)
ESPAÑA	27	784.687 (4,4%)	41	937.310 (6,7%)	7	215.000 (4,3%)	14	345.000 (9,0%)	13	332.863 (8,5%)	102	2.614.860 (5,9%)
Total Europa - Navarra	27	784.687 (4,4%)	41	937.310 (6,7%)	7	215.000 (4,3%)	14	345.000 (9,0%)	13	332.863 (8,5%)	102	2.614.860 (5,9%)

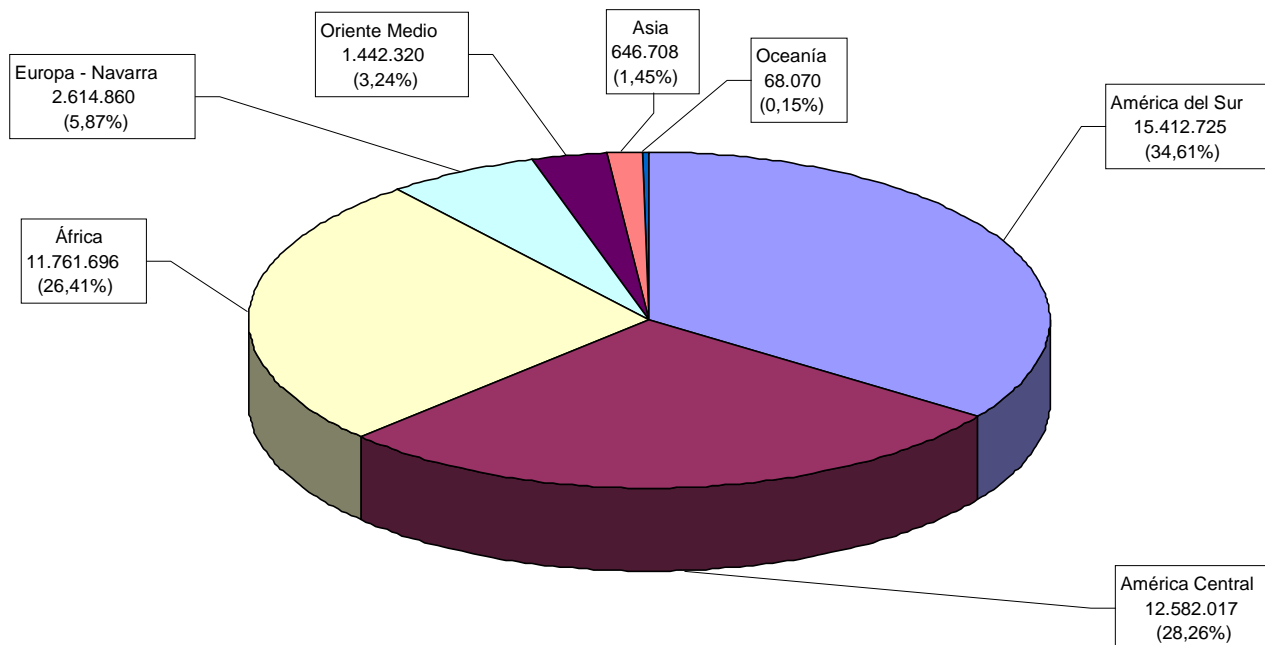
	2011		2012		2013		2014		2015		Total 2011-2015	
	nº	Importe y %	nº	Importe y %	nº	Importe y %	nº	Importe y %	nº	Importe y %	nº	Importe y %
VANUATU	1	29.186 (0,2%)	1	38.884 (0,3%)		(0,0%)		(0,0%)		(0,0%)	2	68.070 (0,2%)
Total Oceanía	1	29.186 (0,2%)	1	38.884 (0,3%)		(0,0%)		(0,0%)		(0,0%)	2	68.070 (0,2%)
TERRITORIOS PALESTINOS	2	167.956 (0,9%)	1	100.000 (0,7%)	1	83.905 (1,7%)	2	111.286 (2,9%)	2	169.173 (4,3%)	8	632.320 (1,4%)
IRAK		(0,0%)		(0,0%)		(0,0%)		(0,0%)	1	120.000 (3,1%)	1	120.000 (0,3%)
REP. ARABE SIRIA		(0,0%)	1	100.000 (0,7%)	1	150.000 (3,0%)	1	120.000 (3,1%)		(0,0%)	3	370.000 (0,8%)
Total Oriente Medio	2	167.956 (0,9%)	2	200.000 (1,4%)	2	233.905 (4,7%)	3	231.286 (6,0%)	3	289.173 (7,4%)	12	1.122.320 (2,5%)
VARIOS	3	242.002 (1,4%)	3	355.509 (2,6%)	2	250.000 (5,0%)	1	250.000 (6,5%)	2	370.000 (9,5%)	11	1.467.511 (3,3%)
Total Varias áreas	3	242.002 (1,4%)	3	355.509 (2,6%)	2	250.000 (5,0%)	1	250.000 (6,5%)	2	370.000 (9,5%)	11	1.467.511 (3,3%)
TOTAL INTERVENCIONES	189	17.860.435 (100%)	186	13.930.547 (100%)	42	4.991.999 (100%)	43	3.832.111 (100%)	43	3.913.305 (100%)	503	44.528.397 (100%)
Total Países Prioritarios	135	15.392.410 (86,2%)	123	11.802.408 (84,7%)	32	4.578.120 (91,7%)	26	3.197.222 (83,4%)	27	3.255.442 (83,2%)	343	38.225.602 (85,8%)
Total PMA	35	3.781.355 (21,2%)	36	2.844.312 (20,4%)	8	1.170.161 (23,4%)	9	1.122.061 (29,3%)	8	992.383 (25,4%)	96	9.910.272 (22,3%)

En el gráfico y tabla siguientes se presentan los datos de la AOD con la distribución por áreas geográficas, y la concentración de la ayuda para el total del período (las intervenciones realizadas en "VARIOS" países de la tabla anterior se han distribuido e incluido en el área correspondiente, por lo que las cuantías totales de alguna de las regiones que figuran en la tabla de abajo, son algo mayores).

Analizando los datos totales, se observa que casi dos terceras partes de los fondos han tenido como destino intervenciones en el continente americano, y algo más de una cuarta parte lo fueron en África. Estas dos áreas concentran prácticamente el 90% del importe de las subvenciones otorgadas para todo el período.

En cuanto al apartado que figura como "Europa- Navarra", los 2,6 millones de euros (casi el 6% de las ayudas de todo el período) fueron destinados a las diversas modalidades de ayudas para: acciones de sensibilización, educación para el desarrollo, Cooperación Técnica, Formación e Investigación; desarrolladas por las ONGs con implantación en Navarra, incluyendo los fondos destinados a la Coordinadora navarra de ONGs

II Plan Director 2011-2015. Distribución geográfica de la AOD



	2011	2012	2013	2014	2015	Total 2011-2015	
América del Sur	6.417.313	4.901.176	1.709.931	1.119.370	1.264.935	15.412.725	(34,61%)
América Central	5.644.750	3.936.630	1.569.122	737.594	693.921	12.582.017	(28,26%)
África	4.629.922	3.540.338	1.065.161	1.313.861	1.212.413	11.761.696	(26,41%)
Europa - Navarra	784.687	937.310	215.000	345.000	332.863	2.614.860	(5,87%)
Oriente Medio	167.956	350.000	383.905	231.286	309.173	1.442.320	(3,24%)
Asia	186.621	226.209	48.879	85.000	100.000	646.708	(1,45%)
Oceanía	29.186	38.884	0	0	0	68.070	(0,15%)
Total general	17.860.435	13.930.547	4.991.999	3.832.111	3.913.305	44.528.397	(100%)

Distribución del gasto del II Plan Director en Proyectos de AOD por Sectores de Cooperación

El cuadro siguiente refleja la distribución por sectores de la Ayuda Oficial al Desarrollo del Gobierno de Navarra, indicando el grupo y el subgrupo asignado a los proyectos subvencionados con su porcentaje sobre el total de cada año; igualmente se indican los datos acumulados para todo el período del II Plan Director:

		2011	2012	2013	2014	2015	Total 2011-2015
Ayuda de emergencia	Ayuda de emergencia	444.131 (2,5%)	560.000 (4,0%)	548.879 (11,0%)	466.286 (12,2%)	460.000 (11,8%)	2.479.295 (5,6%)
Infraestructura económica y servicios	Empresas y otros servicios	238.252 (1,3%)	(0,0%)	(0,0%)	(0,0%)	(0,0%)	238.252 (0,5%)
	Generación y suministro de energía	70.000 (0,4%)	(0,0%)	(0,0%)	(0,0%)	(0,0%)	70.000 (0,2%)
Infraestructuras Sociales y Servicios	Abastecimiento y depuración de agua	711.524 (4,0%)	411.754 (3,0%)	(0,0%)	200.000 (5,2%)	200.000 (5,1%)	1.523.278 (3,4%)
	Educación	1.961.889 (11,0%)	1.360.651 (9,8%)	120.318 (2,4%)	84.519 (2,2%)	78.723 (2,0%)	3.606.100 (8,1%)
	Gobierno y sociedad civil	1.631.264 (9,1%)	1.307.797 (9,4%)	552.930 (11,1%)	(0,0%)	453.135 (11,6%)	3.945.126 (8,9%)
	Otros servicios e infraestructuras sociales	387.722 (2,2%)	251.172 (1,8%)	84.349 (1,7%)	(0,0%)	(0,0%)	723.243 (1,6%)
	Programas / Políticas sobre población y salud reproductiva	277.465 (1,6%)	270.790 (1,9%)	33.364 (0,7%)	193.861 (5,1%)	(0,0%)	775.480 (1,7%)
	Salud	4.392.074 (24,6%)	3.783.677 (27,2%)	893.805 (17,9%)	1.462.953 (38,2%)	1.497.383 (38,3%)	12.029.892 (27,0%)
Multisectorial	Mujer y desarrollo	1.467.992 (8,2%)	1.186.488 (8,5%)	500.286 (10,0%)	526.284 (13,7%)	(0,0%)	3.681.049 (8,3%)
	Otros multisectorial	3.194.529 (17,9%)	2.569.851 (18,4%)	1.493.871 (29,9%)	268.999 (7,0%)	65.711 (1,7%)	7.592.961 (17,1%)
	Protección general medio ambiente	492.576 (2,8%)	388.299 (2,8%)	219.635 (4,4%)	(0,0%)	(0,0%)	1.100.509 (2,5%)
Otros	Apoyo a Organizaciones No Gubernamentales (ONGD)	46.082 (0,3%)	185.634 (1,3%)	(0,0%)	(0,0%)	(0,0%)	231.715 (0,5%)
	Sin especificación / no clasificados	784.687 (4,4%)	888.719 (6,4%)	215.000 (4,3%)	345.000 (9,0%)	332.863 (8,5%)	2.566.269 (5,8%)
Sectores Productivos	Primario	1.241.003 (6,9%)	597.202 (4,3%)	230.076 (4,6%)	284.209 (7,4%)	540.490 (13,8%)	2.892.980 (6,5%)
	Secundario	519.248 (2,9%)	168.512 (1,2%)	99.485 (2,0%)	(0,0%)	285.000 (7,3%)	1.072.245 (2,4%)
Total general		17.860.435 (100%)	13.930.547 (100%)	4.991.999 (100%)	3.832.111 (100%)	3.913.305 (100%)	44.528.397 (100%)

Distribución del gasto del II Plan Director en Proyectos de AOD por tipo de entidad beneficiaria

El cuadro siguiente refleja la distribución según la naturaleza jurídica de las entidades beneficiarias, indicando las cuantías totales y % sobre el total de cada año; así como el número de proyectos subvencionados, el porcentaje sobre el total de proyectos y la subvención media de cada año; igualmente se indican los datos acumulados para todo el período del II Plan Director:

2011						2012						2013								
Naturaleza Jurídica		Subvenciones		Proyectos subvencionados		Naturaleza Jurídica		Subvenciones		Proyectos subvencionados		Naturaleza Jurídica		Subvenciones		Proyectos subvencionados				
Nº y tipo entidad		Importe y %		Nº, % y media por proyecto		Nº y tipo entidad		Importe y %		Nº, % y media por proyecto		Nº y tipo entidad		Importe y %		Nº, % y media por proyecto				
46	Asociaciones	8.339.074	(46,7%)	102	(54,0%)	81.756	40	Asociaciones	6.367.343	(45,7%)	93	(50,0%)	68.466	10	Asociaciones	1.579.114	(31,6%)	13	(31,0%)	121.470
30	Fundaciones	8.872.796	(49,7%)	79	(41,8%)	112.314	30	Fundaciones	6.742.017	(48,4%)	79	(42,5%)	85.342	12	Fundaciones	3.263.268	(65,4%)	25	(59,5%)	130.531
1	Agrupación de ONGD	300.000	(1,7%)	1	(0,5%)	0	5	Agrupación de ONGD	559.078	(4,0%)	5	(2,7%)	111.816	1	Agrupación de ONGD	25.000	(0,5%)	1	(2,4%)	25.000
3	Entidades Religiosas	150.679	(0,8%)	3	(1,6%)	50.226	5	Entidades Religiosas	222.118	(1,6%)	8	(4,3%)	27.765	2	Entidades Religiosas	99.616	(2,0%)	2	(4,8%)	49.808
2	Administración pública	197.887	(1,1%)	4	(2,1%)	49.472	1	Administración pública	39.991	(0,3%)	1	(0,5%)	39.991	1	Administración pública	25.000	(0,5%)	1	(2,4%)	25.000
82	Entidades	17.860.435	(100%)	189	(100%)	94.500	81	Entidades	13.930.547	(100%)	186	(100%)	74.895	26	Entidades	4.991.999	(100%)	42	(100%)	118.857

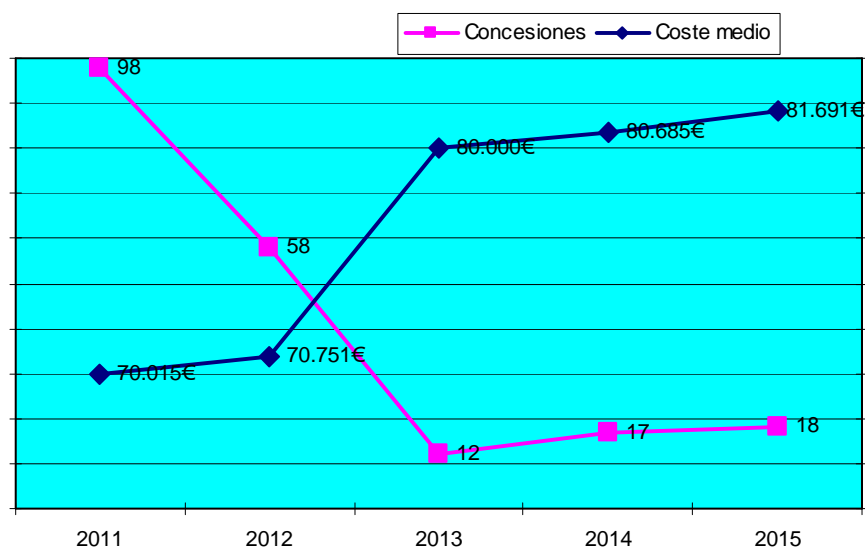
2014						2015						TOTAL II Plan Director (2011-2015)								
Naturaleza Jurídica		Subvenciones		Proyectos subvencionados		Naturaleza Jurídica		Subvenciones		Proyectos subvencionados		Naturaleza Jurídica		Subvenciones		Proyectos subvencionados				
Nº y tipo entidad		Importe y %		Nº, % y media por proyecto		Nº y tipo entidad		Importe y %		Nº, % y media por proyecto		Nº y tipo entidad		Importe y %		Nº, % y media por proyecto				
13	Asociaciones	1.689.908	(44,1%)	20	(46,5%)	84.495	14	Asociaciones	1.577.200	(40,3%)	18	(41,9%)	91.600	54	Asociaciones	19.552.638	(43,9%)	246	(48,9%)	79.482
10	Fundaciones	1.676.002	(43,7%)	16	(37,2%)	104.750	7	Fundaciones	1.628.516	(41,6%)	14	(32,6%)	116.323	36	Fundaciones	22.182.599	(49,8%)	213	(42,3%)	104.144
5	Agrupación de ONGD	422.341	(11,0%)	5	(11,6%)	84.468	10	Agrupación de ONGD	687.589	(17,6%)	10	(23,3%)	68.759	14	Agrupación de ONGD	1.994.008	(4,5%)	22	(4,4%)	90.637
1	Entidad Religiosa	23.861	(0,6%)	1	(2,3%)	23.861	0	Entidad Religiosa	0	(0,0%)	0	(0,0%)	#iDIV/0!	5	Entidades Religiosas	496.275	(1,1%)	14	(2,8%)	35.448
1	Administración pública	20.000	(0,5%)	1	(2,3%)	20.000	1	Administración pública	20.000	(0,5%)	1	(2,3%)	20.000	2	Administración pública	302.878	(0,7%)	8	(1,6%)	37.860
30	Entidades	3.832.111	(100%)	43	(100%)	89.119	32	Entidades	3.913.305	(100%)	43	(98%)	92.698	111	Entidades	44.528.397	(100%)	503	(100%)	88.526

II. MODALIDADES E INSTRUMENTOS

1. PROYECTOS de Cooperación de carácter anual.

Se trata de intervenciones cuya finalidad es la mejora de las condiciones de vida de la población, que contribuyan a la lucha contra la pobreza y la promoción del desarrollo humano. En todos los años, se favorece en mayor medida las intervenciones a realizar en uno de los países o pueblos señalados como prioridades geográficas en el II Plan Director de la Cooperación Navarra, así como los considerados PMA (países menos adelantados).

En el gráfico siguiente se recogen los datos de las últimas convocatorias; en el cuadro figura el importe ejecutado en cada año y el total del II Plan Director:



Evolución de convocatorias y gasto en Proyectos anuales

	2011	2012	2013	2014	2015	Total
Solicitudes	125	119	94	82	56	476
Inadmitidas	0	6	6	3	3	18
Negativas	27	55	76	62	35	255
Positivas	98	58	12	17	18	203
Coste medio	70.015	70.751	80.000	80.685	81.691	72.744
Subvención	6.861.465	4.103.580	960.000	1.371.640	1.470.442	14.767.127
Convenio MMN	1.437.292	1.434.244	0	0	0	2.871.536
Expdtes. año anterior	0	38.134	0	0	0	38.134
Total Proyectos anuales	8.298.757	5.575.958	960.000	1.371.640	1.470.442	17.676.797

Distribución geográfica de los Proyectos anuales: en el cuadro siguiente se señalan las áreas y países destinatarios de las ayudas, con indicación del número de proyectos y cuantía total, con su porcentaje sobre el total de cada año; igualmente se indican los datos acumulados para todo el período del II Plan Director. Hay que tener en cuenta que para los años 2011 y 2012, en este cuadro se recogen los proyectos de las convocatorias y de los Convenios de Medicus Mundi Navarra.

	2011		2012		2013		2014		2015		Total 2011-2015	
	nº	Importe y %	nº	Importe y %	nº	Importe y %	nº	Importe y %	nº	Importe y %	nº	Importe y %
ARGELIA	3	221.317 (2,7%)	2	161.772 (2,9%)		(0,0%)	1	85.000 (6,2%)	1	85.000 (5,8%)	7	553.089 (3,1%)
BENIN	1	84.883 (1,0%)		(0,0%)		(0,0%)		(0,0%)		(0,0%)	1	84.883 (0,5%)
CAMERÚN	4	177.450 (2,1%)	2	87.801 (1,6%)		(0,0%)		(0,0%)		(0,0%)	6	265.251 (1,5%)
COSTA DE MARFIL	1	84.953 (1,0%)	1	84.972 (1,5%)		(0,0%)		(0,0%)		(0,0%)	2	169.925 (1,0%)
ETIOPÍA	1	70.000 (0,8%)		(0,0%)		(0,0%)		(0,0%)		(0,0%)	1	70.000 (0,4%)
GHANA	2	138.785 (1,7%)	1	17.000 (0,3%)		(0,0%)		(0,0%)		(0,0%)	3	155.785 (0,9%)
GUINEA-BISSAU	1	85.000 (1,0%)		(0,0%)		(0,0%)		(0,0%)		(0,0%)	1	85.000 (0,5%)
Kenya	5	341.040 (4,1%)	3	206.114 (3,7%)		(0,0%)		(0,0%)		(0,0%)	8	547.154 (3,1%)
MALI	1	119.620 (1,4%)	1	122.553 (2,2%)		(0,0%)		(0,0%)		(0,0%)	2	242.172 (1,4%)
MAURITANIA		(0,0%)	1	70.000 (1,3%)		(0,0%)		(0,0%)	1	85.000 (5,8%)	2	155.000 (0,9%)
MOZAMBIQUE		(0,0%)	1	69.723 (1,3%)	1	71.897 (7,5%)	1	85.000 (6,2%)		(0,0%)	3	226.620 (1,3%)
REP. DEM. CONGO	7	809.703 (9,8%)	4	454.439 (8,1%)	1	100.000 (10,4%)	2	200.000 (14,6%)	2	137.413 (9,3%)	16	1.701.555 (9,6%)
REPÚBLICA CENTROAFRICANA	1	70.000 (0,8%)		(0,0%)		(0,0%)		(0,0%)		(0,0%)	1	70.000 (0,4%)
RWANDA	3	152.466 (1,8%)	2	296.918 (5,3%)	1	33.364 (3,5%)	1	23.861 (1,7%)	1	85.000 (5,8%)	8	591.609 (3,4%)
TANZANIA	1	84.222 (1,0%)		(0,0%)		(0,0%)		(0,0%)		(0,0%)	1	84.222 (0,5%)
TOGO	1	70.000 (0,8%)		(0,0%)		(0,0%)		(0,0%)		(0,0%)	1	70.000 (0,4%)
UGANDA	3	149.304 (1,8%)	1	85.000 (1,5%)		(0,0%)		(0,0%)		(0,0%)	4	234.304 (1,3%)
Total África	35	2.658.742 (32,2%)	19	1.656.291 (29,7%)	3	205.261 (21,4%)	5	393.861 (28,7%)	5	392.413 (26,7%)	67	5.306.568 (30,1%)
COSTA RICA	1	69.912 (0,8%)		(0,0%)		(0,0%)		(0,0%)		(0,0%)	1	69.912 (0,4%)
CUBA		(0,0%)	1	54.329 (1,0%)		(0,0%)		(0,0%)		(0,0%)	1	54.329 (0,3%)
EL SALVADOR	9	672.226 (8,1%)	3	244.022 (4,4%)	1	85.000 (8,9%)	1	85.000 (6,2%)	1	85.000 (5,8%)	15	1.171.248 (6,6%)
GUATEMALA	8	867.523 (10,5%)	6	791.248 #####		(0,0%)	1	41.419 (3,0%)	3	240.618 (16,4%)	18	1.940.808 (11,0%)
HAITÍ	2	166.419 (2,0%)		(0,0%)	1	85.000 (8,9%)	1	93.200 (6,8%)	1	84.970 (5,8%)	5	429.589 (2,4%)
HONDURAS		(0,0%)	1	82.439 (1,5%)		(0,0%)		(0,0%)		(0,0%)	1	82.439 (0,5%)
MÉXICO	2	106.446 (1,3%)		(0,0%)		(0,0%)	1	84.889 (6,2%)		(0,0%)	3	191.335 (1,1%)
NICARAGUA	6	446.598 (5,4%)	3	238.102 (4,3%)	1	84.349 (8,8%)	2	149.753 (10,9%)		(0,0%)	12	918.802 (5,2%)

	2011		2012		2013		2014		2015		Total 2011-2015	
	nº	Importe y %	nº	Importe y %	nº	Importe y %	nº	Importe y %	nº	Importe y %	nº	Importe y %
PANAMÁ	1	70.000 (0,8%)	1	70.000 (1,3%)		(0,0%)		(0,0%)		(0,0%)	2	140.000 (0,8%)
Total América Central	29	2.399.124 (29,0%)	15	1.480.140 (26,5%)	3	254.349 (26,5%)	6	454.261 (33,1%)	5	410.588 (27,9%)	58	4.998.462 (28,3%)
ARGENTINA	2	154.217 (1,9%)	1	84.988 (1,5%)		(0,0%)		(0,0%)		(0,0%)	3	239.205 (1,4%)
BOLIVIA	11	700.230 (8,5%)	4	286.005 (5,1%)	1	84.989 (8,9%)	2	170.000 (12,4%)	2	184.872 (12,6%)	20	1.426.096 (8,1%)
BRASIL	1	68.144 (0,8%)		(0,0%)		(0,0%)		(0,0%)		(0,0%)	1	68.144 (0,4%)
COLOMBIA	7	455.044 (5,5%)	6	335.402 (6,0%)	1	85.000 (8,9%)		(0,0%)		(0,0%)	14	875.446 (5,0%)
ECUADOR	3	213.872 (2,6%)	3	219.012 (3,9%)	1	66.252 (6,9%)		(0,0%)		(0,0%)	7	499.136 (2,8%)
PARAGUAY	1	83.448 (1,0%)		(0,0%)		(0,0%)		(0,0%)		(0,0%)	1	83.448 (0,5%)
PERÚ	12	902.036 (10,9%)	11	963.518 #####	1	80.243 (8,4%)	2	183.518 (13,4%)	4	313.396 (21,3%)	30	2.442.712 (13,8%)
Total América del Sur	37	2.576.992 (31,2%)	25	1.888.924 (33,9%)	4	316.485 (33,0%)	4	353.518 (25,8%)	6	498.268 (33,9%)	76	5.634.187 (31,9%)
INDIA	3	186.621 (2,3%)	3	206.209 (3,7%)		(0,0%)	1	85.000 (6,2%)		(0,0%)	7	477.830 (2,7%)
Total Asia	3	186.621 (2,3%)	3	206.209 (3,7%)		(0,0%)	1	85.000 (6,2%)		(0,0%)	7	477.830 (2,7%)
VANUATU	1	29.186 (0,4%)	1	38.884 (0,7%)		(0,0%)		(0,0%)		(0,0%)	2	68.070 (0,4%)
Total Oceanía	1	29.186 (0,4%)	1	38.884 (0,7%)		(0,0%)		(0,0%)		(0,0%)	2	68.070 (0,4%)
Oriente Medio	2	167.956 (2,0%)	1	100.000 (1,8%)	1	83.905 (8,7%)	1	85.000 (6,2%)	2	169.173 (11,5%)	7	606.034 (3,4%)
Total Oriente Medio	2	167.956 (2,0%)	1	100.000 (1,8%)	1	83.905 (8,7%)	1	85.000 (6,2%)	2	169.173 (11,5%)	7	606.034 (3,4%)
VARIOS	3	242.002 (2,9%)	2	205.509 (3,7%)	1	100.000 (10,4%)		(0,0%)		(0,0%)	6	547.511 (3,1%)
Total Varias áreas	3	242.002 (2,9%)	2	205.509 (3,7%)	1	100.000 (10,4%)		(0,0%)		(0,0%)	6	547.511 (3,1%)
TOTAL INTERVENCIONES	110	8.260.623 (100%)	66	5.575.957 (100%)	12	960.000 (100%)	17	1.371.640 (100%)	18	1.470.442 (100%)	223	17.638.662 (100%)

2. PROGRAMAS plurianuales de Cooperación al Desarrollo

Este instrumento es el de mayor especialización y concentración. Su finalidad es alcanzar un alto grado de impacto mediante la financiación de intervenciones bien sectoriales, bien integrales, durante un período de tres años. De acuerdo con lo establecido en el II Plan Director, se prioriza su realización en los países o pueblos siguientes: Perú, Bolivia, Ecuador, Colombia, El Salvador, Guatemala, Haití, Nicaragua, el Pueblo Saharaui, la R.D. del Congo, Tanzania, Kenia, Malí, Mozambique, Ruanda, Uganda y el Pueblo Palestino.

En los años 2014 y 2015 el objeto de la convocatoria ha sido similar al de las anteriores (la última fue en el año 2011), aunque se ha introducido una diferencia fundamental: en las anteriores la subvención se concedía a la totalidad del proyecto (3 años) y se abonaba en tres anualidades; sin embargo en la de 2014 los proyectos aprobados se subvencionan solo para la primera anualidad, con la posibilidad de que el mismo proyecto pueda solicitar subvención en los dos ejercicios siguientes; y en la de 2015 se han primado los proyectos ya subvencionados en 2014. La ayuda para el año 2016 vendrá condicionada por la disponibilidad presupuestaria.

Las actuaciones aprobadas en 2014 y 2015 han sido las siguientes:

África. Tres programas en Mali: uno de lucha contra la malnutrición; otro de mejora de las condiciones de acceso al agua, saneamiento e higiene en escuelas; y el tercero de apoyo a la accesibilidad financiera a servicios de salud de calidad.

Las Américas. En Perú, cuatro programas: dos de mejora de las capacidades productivas y seguridad alimentaria; el segundo para fortalecimiento del desarrollo económico con equidad de género; y el tercero para contribuir a la disminución de las brechas de género de las mujeres. En El Salvador, uno de promoción de un sistema de salud integral. Un programa sobre "Salud integral e incluyente" a desarrollar en Bolivia, Perú y Guatemala.

Las 18 actuaciones aprobadas en la convocatoria 2011–2013 fueron las siguientes:

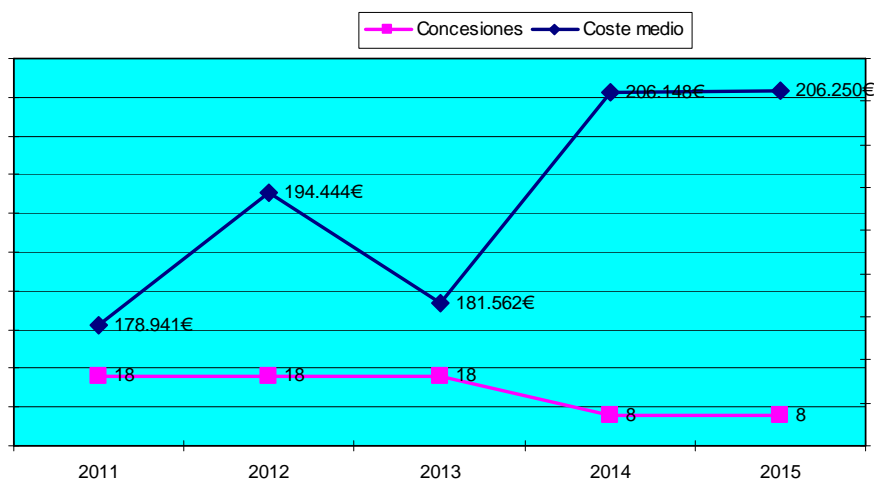
África. Dos programas en Mali: uno de lucha contra la malnutrición, y otro de mejoras de saneamiento e higiene en escuelas. Un programa en República Democrática del Congo, de construcción de un hospital.

Las Américas. En Perú cinco programas de muy diferentes tipos: apoyo productivo a mujeres rurales; fortalecimiento de capacidades productivas; gestión ambiental de un valle; implementación de políticas de igualdad de género; y mejora integral de una microcuenca. En Guatemala tres programas: para desarrollo multisectorial de seis comunidades, para fomento de los derechos de las mujeres mayas; y para fortalecimiento de la actividad productiva de mujeres indígenas. En Colombia uno dedicado a la gestión cultural y territorial de pueblos indígenas. En El Salvador uno de fortalecimiento de las capacidades de siete cooperativas cafetaleras. En Nicaragua tres programas: para políticas educativas; para desarrollo sostenible de un municipio; y para gestión de los recursos naturales de tres microcuencas. En Haití uno de mejora de las condiciones alimentarias y productivas. En Ecuador uno de consolidación del desarrollo agro-turístico.

En el gráfico siguiente se recogen los datos de las tres convocatorias que se publicaron en el período del II Plan Director (convocatoria 2011-2013 y las convocatorias de 2014 y 2015). Hay que tener en cuenta que en 2012 y 2013 no se otorgaron subvenciones para nuevos programas plurianuales, por lo que los datos que figuran de estos años, son los relativos a la anualidad que corresponde a las concesiones de 2011 que contaban con compromiso presupuestario para 2012 y 2013.

En el cuadro de evolución, se indican los expedientes de cada año y el total de cuantía ejecutada en esta modalidad, teniendo en cuenta lo siguiente:

- en 2011 se recoge la suma de: la anualidad correspondiente a las intervenciones subvencionadas en la convocatoria plurianual de programas 2009-2011; la anualidad de las intervenciones subvencionadas en la convocatoria 2010-2012; y la anualidad de las intervenciones subvencionadas en la convocatoria 2011-2013.
- en 2012 se recoge la suma de: la anualidad de las intervenciones subvencionadas en la convocatoria 2010-2012; y la anualidad de las intervenciones subvencionadas en la convocatoria 2011-2013.
- en 2013 se indican los abonos de la anualidad de las intervenciones subvencionadas en la convocatoria 2011-2013.
- en 2014 se indican los abonos de la anualidad de las intervenciones subvencionadas en la convocatoria del año 2014.
- en 2015 se indican los abonos de la anualidad de las intervenciones subvencionadas en la convocatoria del año 2015.



Evolución de las convocatorias y gasto en Programas

	2011	2012	2013	2014	2015	Total
Solicitudes	32			38	18	88
Inadmitidas	1			2	1	4
Negativas	13			28	9	50
Positivas	18	18	18	8	8	34
Coste medio	178.941	194.444	181.562	206.148	206.250	390.831
Subvención	3.220.934	3.500.000	3.268.120	1.649.185	1.650.000	13.288.239
Programas años anteriores	5.000.000	2.497.280	0	0	0	7.497.280
Total Programas	8.220.934	5.997.280	3.268.120	1.649.185	1.650.000	20.785.519

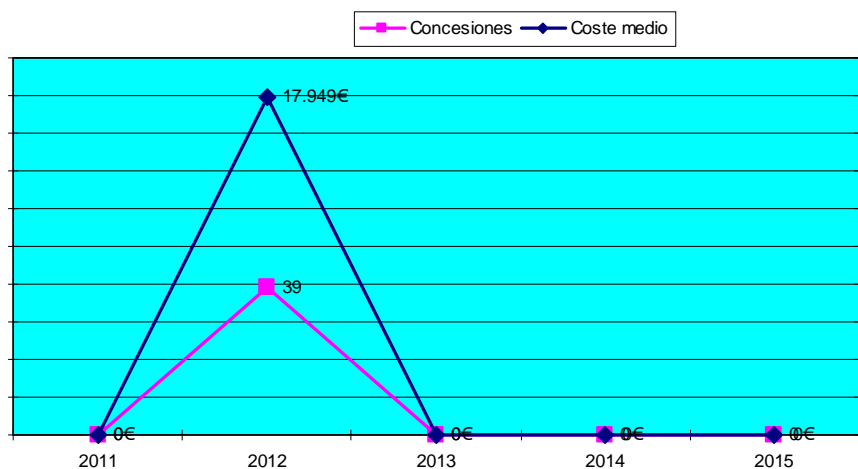
Distribución geográfica de los Programas de cooperación al desarrollo: el cuadro siguiente recoge la ejecución presupuestaria de los cinco últimos años. Se indican las áreas y países destinatarios de las ayudas, con indicación del número de proyectos y cuantía total, con su porcentaje sobre el total de cada año; igualmente se indican los datos acumulados para todo el período del II Plan Director. Hay que tener en cuenta que para los años 2011 y 2012, este cuadro recoge, además de las convocatorias 2011-2013, la del año 2014 y la del año 2015, los datos de las intervenciones subvencionadas en las convocatorias plurianuales de programas 2009-2011 y 2010-2012.

	2011		2012		2013		2014		2015		Total 2011-2015	
	nº	Importe y %	nº	Importe y %	nº	Importe y %	nº	Importe y %	nº	Importe y %	nº	Importe y %
MALI	3	679.391 (8,3%)	2	391.639 (6,5%)	2	440.000 (13,5%)	3	600.000 (36,4%)	3	600.000 (36,4%)	13	2.711.030 (13,0%)
REP. DEM. CONGO	2	340.707 (4,1%)	1	219.955 (3,7%)	1	219.900 (6,7%)		(0,0%)		(0,0%)	4	780.562 (3,8%)
TANZANIA	2	459.521 (5,6%)	2	459.565 (7,7%)		(0,0%)		(0,0%)		(0,0%)	4	919.085 (4,4%)
Total África	7	1.479.619 (18,0%)	5	1.071.159 (17,9%)	3	659.900 (20,2%)	3	600.000 (36,4%)	3	600.000 (36,4%)	21	4.410.678 (21,2%)
EL SALVADOR	4	518.263 (6,3%)	2	322.012 (5,4%)	1	64.844 (2,0%)	1	200.000 (12,1%)	1	200.000 (12,1%)	9	1.305.118 (6,3%)
GUATEMALA	8	1.608.120 (19,6%)	5	946.725 (15,8%)	3	436.278 (13,3%)		(0,0%)		(0,0%)	16	2.991.123 (14,4%)
HAITÍ	1	220.000 (2,7%)	1	220.000 (3,7%)	1	220.000 (6,7%)		(0,0%)		(0,0%)	3	660.000 (3,2%)
NICARAGUA	4	732.835 (8,9%)	4	727.478 (12,1%)	3	560.318 (17,1%)		(0,0%)		(0,0%)	11	2.020.631 (9,7%)
Total América Central	17	3.079.218 (37,5%)	12	2.216.214 (37,0%)	8	1.281.440 (39,2%)	1	200.000 (12,1%)	1	200.000 (12,1%)	39	6.976.872 (33,6%)
COLOMBIA	2	171.239 (2,1%)	2	388.863 (6,5%)	1	182.147 (5,6%)		(0,0%)		(0,0%)	5	742.248 (3,6%)
ECUADOR	2	435.319 (5,3%)	1	219.155 (3,7%)	1	219.531 (6,7%)		(0,0%)		(0,0%)	4	874.005 (4,2%)
PERÚ	14	3.055.539 (37,2%)	10	2.101.889 (35,0%)	5	925.102 (28,3%)	3	599.185 (36,3%)	3	600.000 (36,4%)	35	7.281.715 (35,0%)
VARIOS		(0,0%)		(0,0%)		(0,0%)	1	250.000 (15,2%)	1	250.000 (15,2%)	2	500.000 (2,4%)
Total América del Sur	18	3.662.097 (44,5%)	13	2.709.907 (45,2%)	7	1.326.780 (40,6%)	4	849.185 (51,5%)	4	850.000 (51,5%)	46	9.397.969 (45,2%)
TOTAL INTERVENCIONES	42	8.220.934 (100%)	30	5.997.280 (100%)	18	3.268.120 (100%)	8	1.649.185 (100%)	8	1.650.000 (100%)	106	20.785.519 (100%)

3. MICROACCIONES

Son intervenciones de carácter menor y generalista dirigidas a satisfacer de forma directa o indirecta las necesidades fundamentales de las poblaciones desfavorecidas de los países en desarrollo. Pueden tener dos finalidades específicas: la realización de inversiones en bienes de equipo u otro tipo de adquisiciones que se incorporan a un proyecto de desarrollo; o actuaciones de dimensión temporal y económica de menor envergadura que los proyectos de desarrollo.

En el período del II Plan Director, solo se publicó una convocatoria, en el año 2011, si bien figura como ejecutada en el año 2012 ya que las concesiones se hicieron con cargo al presupuesto de este año. En el gráfico y cuadro siguientes se recogen los datos.



Evolución de las convocatorias de Microacciones

	2011	2012	2013	2014	2015	Total
Solicitudes	0	63	0	0	0	63
Inadmitidas	0	2	0	0	0	2
Negativas	0	22	0	0	0	22
Positivas	0	39	0	0	0	39
Coste medio	0	17.949	0	0	0	17.949
Subvención	0	700.000	0	0	0	700.000

Distribución geográfica de las Microacciones: el cuadro siguiente recoge los datos de la convocatoria 2011, ejecutada con cargo al presupuesto de 2012: áreas y países destinatarios de las ayudas, número de proyectos y cuantías con su porcentaje sobre el total anual. El resto de los años, no hubo convocatoria de microacciones.

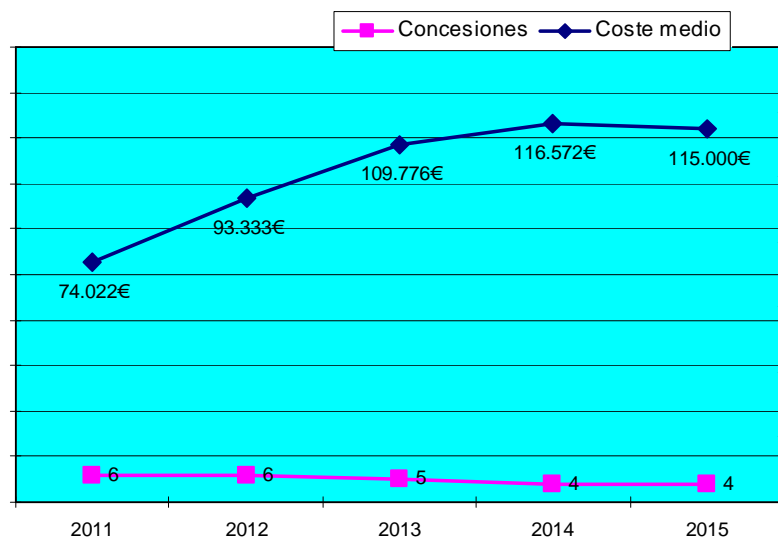
	2012 y acumulado	
	nº	Importe y %
ANGOLA	1	19.950 (2,9%)
ARGELIA	1	13.792 (2,0%)
CAMERÚN	4	59.096 (8,4%)
CHAD	1	19.899 (2,8%)
ETIOPÍA	3	56.873 (8,1%)
GHANA	1	20.000 (2,9%)
Kenya	2	39.650 (5,7%)
MOZAMBIQUE	1	5.042 (0,7%)
REP. DEM. CONGO	2	39.050 (5,6%)
RWANDA	2	37.107 (5,3%)
SIERRA LEONA	2	39.203 (5,6%)
TANZANIA	1	20.000 (2,9%)
Total África	21	369.662 (52,8%)
EL SALVADOR	2	39.999 (5,7%)
GUATEMALA	4	61.095 (8,7%)
HAITÍ	1	20.000 (2,9%)
HONDURAS	1	19.878 (2,8%)
MÉXICO	1	19.307 (2,8%)
NICARAGUA	1	11.493 (1,6%)
Total América Central	10	171.772 (24,5%)
BOLIVIA	1	19.280 (2,8%)
COLOMBIA	3	59.995 (8,6%)
ECUADOR	1	19.436 (2,8%)
PERÚ	2	39.855 (5,7%)
Total América del Sur	7	138.566 (19,8%)
INDIA	1	20.000 (2,9%)
Total Asia	1	20.000 (2,9%)
TOTAL INTERVENCIONES	39	700.000 (100%)

4. Ayuda Humanitaria.

En esta apartado se recogen los datos de los cinco últimos años para las diversas modalidades de subvenciones convocadas: Ayuda Humanitaria para la población saharai; Ayudas para emergencias; y Acción humanitaria especializada:

En las emergencias el objetivo es atender mediante acciones de asistencia y protección a las víctimas de los desastres ya sean naturales o causados por el ser humano y de sus consecuencias directas mediante la provisión urgente de bienes y servicios básicos para garantizar la supervivencia y aliviar el sufrimiento de las personas afectadas. Se tenderá al establecimiento de las bases para el desarrollo futuro, reduciendo la vulnerabilidad y reforzando las capacidades locales y los derechos humanos.

En supuestos de crisis humanitarias crónicas, suministrar la asistencia y el socorro necesario a las poblaciones afectadas especialmente cuando estas poblaciones no puedan ser socorridas por sus propias autoridades o en ausencia de cualquier autoridad.



Evolución de la Ayuda Humanitaria

	2011	2012	2013	2014	2015	Total
Solicitudes	6	9	9	11	8	43
Ayuda humanitaria Sahara	1	1	1	1	1	5
Ayuda para emergencias	5	4	2	5	0	16
Acción humanitaria especializada	0	4	6	5	6	21
Negativas	0	3	4	7	4	18
Positivas	6	6	5	4	4	25
Ayuda humanitaria Sahara	1	1	1	1	1	5
Ayuda para emergencias	5	3	2	1	0	11
Acción humanitaria especializada	0	2	2	2	2	8
Coste medio	74.022	93.333	109.776	116.572	115.000	99.172
Ayuda humanitaria Sahara	270.000	250.000	200.000	200.000	200.000	1.120.000
Ayuda para emergencias	174.131	60.000	48.879	26.286	20.000	329.295
Acción humanitaria especializada	0	250.000	300.000	240.000	240.000	1.030.000
Subvención	444.131	560.000	548.879	466.286	460.000	2.479.295
Ay. Hum. Centros Navarros	35.700	0	0	0	0	35.700
Total Ayuda Humanitaria	479.831	560.000	548.879	466.286	460.000	2.514.995

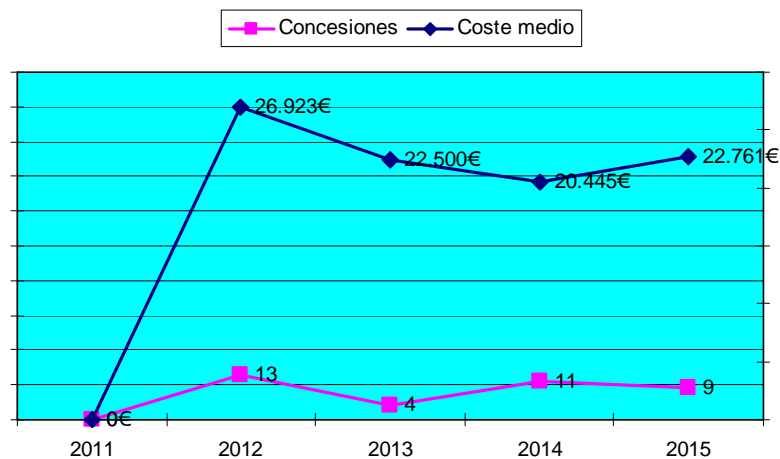
Distribución geográfica de las intervenciones de Ayuda Humanitaria: el cuadro siguiente recoge la ejecución presupuestaria de los cuatro últimos años. Se indican las áreas y países destinatarios de las ayudas, con indicación del número de proyectos y cuantía total, con su porcentaje sobre el total de cada año; igualmente se indican los datos acumulados para todo el período del II Plan Director.

	2011		2012		2013		2014		2015		Total 2011-2015	
	nº	Importe y %	nº	Importe y %	nº	Importe y %	nº	Importe y %	nº	Importe y %	nº	Importe y %
CHAD	1	30.000 (6,3%)		(0,0%)		(0,0%)		(0,0%)		(0,0%)	1	30.000 (1,2%)
COSTA DE MARFIL	1	14.294 (3,0%)		(0,0%)		(0,0%)		(0,0%)		(0,0%)	1	14.294 (0,6%)
Kenya		(0,0%)	1	20.000 (3,6%)		(0,0%)		(0,0%)		(0,0%)	1	20.000 (0,8%)
MALI		(0,0%)	1	20.000 (3,6%)		(0,0%)		(0,0%)		(0,0%)	1	20.000 (0,8%)
MAURITANIA		(0,0%)	1	20.000 (3,6%)		(0,0%)		(0,0%)		(0,0%)	1	20.000 (0,8%)
SOMALIA	1	90.000 (18,8%)		(0,0%)		(0,0%)		(0,0%)		(0,0%)	1	90.000 (3,6%)
ARGELIA	1	270.000 (56,3%)	1	250.000 (44,6%)	1	200.000 (36,4%)	1	200.000 (42,9%)	2	220.000 (47,8%)	6	1.140.000 (45,3%)
REP. DEM. CONGO		(0,0%)		(0,0%)		(0,0%)	1	120.000 (25,7%)		(0,0%)	1	120.000 (4,8%)
Total África	4	404.294 (84,3%)	4	310.000 (55,4%)	1	200.000 (36,4%)	2	320.000 (68,6%)	2	220.000 (47,8%)	13	1.454.294 (57,8%)
EL SALVADOR	2	39.837 (8,3%)		(0,0%)		(0,0%)		(0,0%)		(0,0%)	2	39.837 (1,6%)
Total América Central	2	39.837 (8,3%)		(0,0%)		(0,0%)		(0,0%)		(0,0%)	2	39.837 (1,6%)
FILIPINAS		(0,0%)		(0,0%)	2	48.879 (8,9%)		(0,0%)		(0,0%)	2	48.879 (1,9%)
Total Asia		(0,0%)		(0,0%)	2	48.879 (8,9%)		(0,0%)		(0,0%)	2	48.879 (1,9%)
TERRITORIOS PALESTINOS		(0,0%)		(0,0%)		(0,0%)	1	26.286 (5,6%)		(0,0%)	1	26.286 (1,0%)
REP. ARABE SIRIA		(0,0%)		(0,0%)	1	150.000 (27,3%)	1	120.000 (25,7%)		(0,0%)	2	270.000 (10,7%)
IRAK		(0,0%)		(0,0%)		(0,0%)		(0,0%)	1	120.000 (26,1%)	1	120.000 (4,8%)
Total Oriente Medio		(0,0%)		(0,0%)	1	150.000 (27,3%)	2	146.286 (31,4%)	1	120.000 (26,1%)	4	416.286 (16,6%)
VARIOS	1	35.700 (7,4%)	2	250.000 (44,6%)	1	150.000 (27,3%)		(0,0%)	1	120.000 (26,1%)	5	555.700 (22,1%)
Total Varias áreas	1	35.700 (7,4%)	2	250.000 (44,6%)	1	150.000 (27,3%)		(0,0%)	1	120.000 (26,1%)	5	555.700 (22,1%)
TOTAL INTERVENCIONES	7	479.831 (100%)	6	560.000 (100%)	5	548.879 (100%)	4	466.286 (100%)	4	460.000 (100%)	26	2.514.995 (100%)

5. Acciones de promoción y difusión de la Cooperación al Desarrollo

5.1. Proyectos de Educación para el Desarrollo (EpD): la finalidad de este instrumento es fomentar el proceso educativo completo, es decir, aportar información, modificar o promover actitudes y valores positivos y potenciar el compromiso activo de la ciudadanía en esta materia.

En el gráfico y cuadro siguientes se recogen los datos de las convocatorias que se desarrollaron en los cinco últimos años (en 2011 se anuló la convocatoria antes de resolverse, por lo que no figuran concesiones para dicho año). En el gasto total figura también: la anualidad del 2011 de proyectos aprobados en 2010; y proyectos de EpD del Convenio con Medicus Mundi Navarra ejecutados en 2011 y 2012.

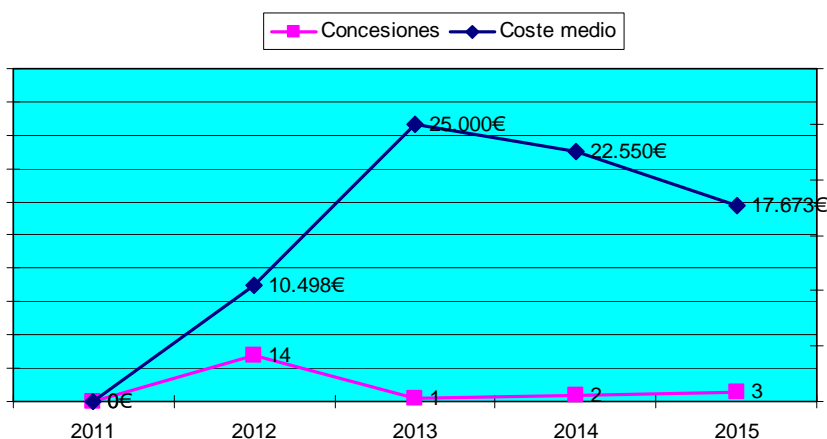


Evolución de las convocatorias y gasto en EpD

	2011	2012	2013	2014	2015	Total
Solicitudes	25	18	12	19	13	87
Inadmitidas	25	1	0	2	1	29
Negativas	0	4	8	6	3	21
Positivas	0	13	4	11	9	37
Coste medio	0	26.923	22.500	20.445	22.761	23.507
Subvención	0	350.000	90.000	224.900	204.845	869.745
Convenio MMN	126.708	92.756	0	0	0	219.465
Proyectos del 2010	300.000	0	0	0	0	300.000
Total Proyectos EpD	426.708	442.756	90.000	224.900	204.845	1.389.210

5.2. Acciones de Sensibilización: el objeto de estas acciones es facilitar el conocimiento de los problemas que afectan a los países en desarrollo, en especial a los países menos adelantados, favoreciendo la comprensión de las causas de la pobreza y las interrelaciones económicas, sociales y culturales de la globalización.

En el gráfico y cuadro siguientes se recogen los datos de las convocatorias que se desarrollaron en los cinco últimos años (en 2011 se anuló la convocatoria antes de resolverse, por lo que no figuran concesiones para dicho año). En el gasto total figura también: acciones de sensibilización del Convenio con Medicus Mundi Navarra en 2012; acciones de sensibilización del Convenio con la UPNA en 2011 y 2013; y otras acciones de sensibilización en 2011 (premio Príncipe de Viana a la Solidaridad, exposición sobre Rwanda) y 2012 (REAS, consumo responsable).

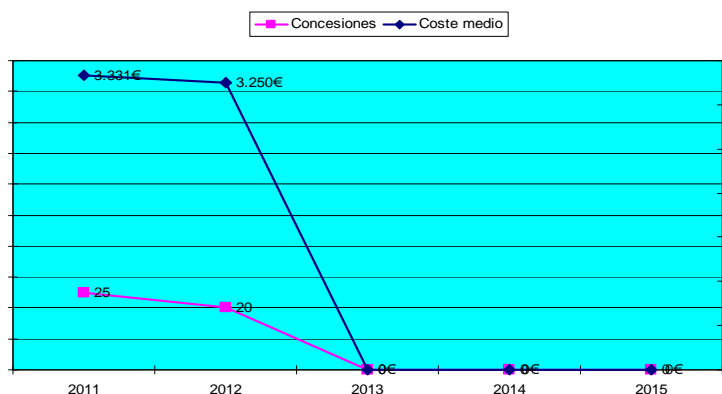


Evolución de las convocatorias y gasto en Acciones de Sensibilización

	2011	2012	2013	2014	2015	Total
Solicitudes	28	27	4	3	5	67
Inadmitidas	28	2	3	1	0	34
Negativas	0	11	0	0	2	13
Positivas	0	14	1	2	3	20
Coste medio	0	10.498	25.000	22.550	17.673	13.505
Subvención	0	146.972	25.000	45.100	53.018	270.090
Convenio MMN		28.000	0	0	0	28.000
Convenio UPNA	89.610		25.000			114.610
Otras acciones	69.286	100.000	0	0	0	169.286
Total acciones sensibilización	158.897	274.972	50.000	45.100	53.018	581.987

5.3. Jóvenes por la Solidaridad: ve, participa y cuéntanos: la finalidad de estas ayudas es propiciar la sensibilización de la población joven hacia los problemas de desarrollo a través de su participación como voluntarios o voluntarias en proyectos de Cooperación Internacional, o a través de cursos teórico-prácticos de cooperación y cuyo componente esencial es de tipo práctico en los países en desarrollo. Todo ello, promovido y ejecutado por Organizaciones No Gubernamentales de Desarrollo (ONGD), ofreciendo a la juventud la oportunidad de tener una experiencia con las poblaciones desfavorecidas de los países en desarrollo. En los cuatro años del II Plan Director se publicaron convocatorias en 2011 y en 2012; en los años 2013, 2014 y 2015 no hubo convocatorias.

En el gráfico y cuadro siguientes se recogen los datos de las convocatorias de los años 2011 y 2012.



Evolución de las convocatorias de Jóvenes por la Solidaridad

	2011	2012	2013	2014	2015	Total
Solicitudes	7	9	0	0	0	16
Negativas	0	1	0	0	0	1
Positivas	7 (100%)	8 (90%)	0	0	0	15 (94%)
Personas beneficiarias	25	20	0	0	0	45
Coste medio x persona	3.331	3.250	0	0	0	3.295
Subvención	83.268	65.000	0	0	0	148.268

6. Cooperación Técnica

En esta apartado se recogen los datos de las acciones siguientes:

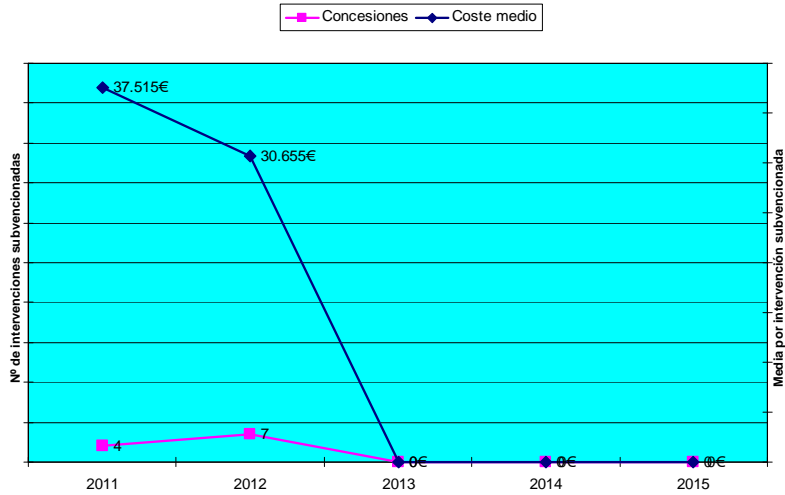
- Proyectos de Asistencia Técnica: la finalidad de este instrumento es apoyar proyectos de asesoramiento o asistencia técnica que promueven el refuerzo de las capacidades o proceso por el cual los individuos y las organizaciones crean, incrementan, adaptan y mantienen en el tiempo aquellas aptitudes necesarias para gestionar con éxito las actuaciones económico-productivas, de transferencia tecnológica, técnicas o de formación, que favorezcan el desarrollo humano sostenible de las zonas donde está interviniendo. En los cuatro años del II Plan Director se publicaron convocatorias en 2011 y en 2012; en los años 2013, 2014 y 2015 no hubo convocatorias.

- Formación e investigación y Fortalecimiento institucional: la finalidad de este instrumento es el fortalecimiento institucional a través del refuerzo de las capacidades de los agentes de la Cooperación Navarra, y el análisis y propuestas de I+D+I relacionadas con la promoción del desarrollo humano y la erradicación de la pobreza. En los cuatro años del II Plan Director se publicaron convocatorias en 2011 (que fue suspendida, por lo que no hubo concesiones en este apartado) y en 2012; en los años 2013, 2014 y 2015 no hubo convocatorias.

- Convenio con la coordinadora de ONGD de Navarra: La Ley Foral 5/2001, de 9 de marzo, de Cooperación al Desarrollo establece entre sus objetivos el impulsar la participación ciudadana en las acciones de cooperación al desarrollo, apoyando las iniciativas que surgen desde la sociedad a favor de un mayor compromiso social con los pueblos de los países en desarrollo. Asimismo se indica que La Administración de la Comunidad Foral promoverá la participación de sectores significativos de la sociedad civil en la concepción y en la acción de cooperación al desarrollo. En función de ello, se determina que esta representación recaerá en la Coordinadora de ONGD de Navarra (CONGDN). Para apoyar la labor de esta entidad, durante los cuatro años del II Plan Director se financiaron mediante Convenio parte de la actividad desarrollada por la entidad.

En el gráfico siguiente se recogen los datos de las convocatorias de los años 2011 y 2012. En el cuadro de evolución se indican además las cifras anuales del Convenio con la coordinadora de ONGD de Navarra en los cuatro años del II Plan Director. El siguiente cuadro de **Distribución geográfica** recoge los datos por países, teniendo en cuenta que en el caso de España se trata del Convenio con la coordinadora de ONGD de Navarra.

Evolución de las convocatorias y Convenios de Cooperación Técnica



	2011	2012	2013	2014	2015	Total
Solicitudes	16	18	0	0	0	34
Proyectos de Asistencia Técnica	13	13	0	0	0	26
Formación e investigación y Fortalecimiento institucional	3	5	0	0	0	8
Negativas	12	11	0	0	0	23
Positivas	4	7	0	0	0	11
Proyectos de Asistencia Técnica	4	4	0	0	0	8
Formación e investigación y Fortalecimiento institucional	0	3	0	0	0	3
Coste medio	37.515	30.655	0	0	0	33.149
Subvención	150.060	214.582	0	0	0	364.642
Convenio CONGDN	80.114	100.000	75.000	75.000	75.000	405.114
Total Cooperación Técnica	230.174	314.582	75.000	75.000	75.000	769.756

Distribución geográfica de las intervenciones de Cooperación Técnica

	2011		2012		2013		2014		2015		Total 2011-2015	
	nº	Importe y %	nº	Importe y %	nº	Importe y %	nº	Importe y %	nº	Importe y %	nº	Importe y %
MOZAMBIQUE	1	38.990 (16,9%)	2	78.513 (25,0%)		(0,0%)		(0,0%)		(0,0%)	3	117.503 (15,3%)
REP. DEM. CONGO	1	31.944 (13,9%)	1	40.000 (12,7%)		(0,0%)		(0,0%)		(0,0%)	2	71.944 (9,3%)
Total África	2	70.934 (30,8%)	3	118.513 (37,7%)		(0,0%)		(0,0%)		(0,0%)	5	189.447 (24,6%)
BOLIVIA	1	40.000 (17,4%)		(0,0%)		(0,0%)		(0,0%)		(0,0%)	1	40.000 (5,2%)
ECUADOR	1	39.126 (17,0%)		(0,0%)		(0,0%)		(0,0%)		(0,0%)	1	39.126 (5,1%)
PERÚ		(0,0%)	1	41.487 (13,2%)		(0,0%)		(0,0%)		(0,0%)	1	41.487 (5,4%)
Total América del Sur	2	79.126 (34,4%)	1	41.487 (13,2%)		(0,0%)		(0,0%)		(0,0%)	3	120.613 (15,7%)
ESPAÑA	1	80.114 (34,8%)	4	154.582 (49,1%)	1	75.000 (100%)	1	75.000 (100%)	1	75.000 (100%)	8	459.696 (59,7%)
Total Europa - Navarra	1	80.114 (34,8%)	4	154.582 (49,1%)	1	75.000 (100%)	1	75.000 (100%)	1	75.000 (100%)	8	459.696 (59,7%)
TOTAL INTERVENCIONES	5	230.174 (100%)	8	314.582 (100%)	1	75.000 (100%)	1	75.000 (100%)	1	75.000 (100%)	16	769.756 (100%)

ANEXO 1: Distribución del gasto por conceptos presupuestarios (2011-2015)

Gasto de la AOD distribuida por capítulos económicos de los presupuestos

Concepto	2011	2012	2013	2014	2015	(2011-2015)
Cap. 1 (gastos de personal):	250.119	259.931	233.867	218.939	231.715	1.194.571
Gastos de personal	250.119	259.931	233.867	218.939	231.715	1.194.571
Cap. 2 (gastos corrientes en bienes y servicios):	109.723	142.274	6.909	6.822	264	265.992
Asistencia técnica, control y evaluación	106.123	137.324	3.470	5.838	0	252.755
Gastos de viaje	650	2.000	1.926	984	264	5.824
Publicaciones de cooperación al desarrollo	2.950	2.950	1.513	0	0	7.413
Cap. 4 (transferencias corrientes):	17.903.426	13.976.746	5.019.809	3.833.607	3.913.305	44.646.893
Programas plurianuales de Cooperación al Desarrollo	8.220.934	5.997.280	3.268.120	1.649.185	1.650.000	20.785.519
Proyectos anuales de Cooperación al Desarrollo	8.410.683	6.368.714	960.000	1.371.640	1.470.442	18.581.479
Intervenciones de Educación Para el Desarrollo	668.873	904.554	140.000	270.000	257.863	2.241.290
Intervenciones de Ayuda Humanitaria	479.831	560.000	548.879	466.286	460.000	2.514.995
Convenio con la coordinadora de ONGD de Navarra	80.114	100.000	75.000	75.000	75.000	405.114
Becas de formación	42.991	46.199	27.810	1.496	0	118.496
Total	18.263.268	14.378.951	5.260.584	4.059.368	4.145.284	46.107.456

ANEXO 2: Territorialidad, modalidad e instrumento (2011-2015)

Territorialidad		Modalidades	Instrumentos					% de la propuesta	% II Plan Director
			Acción directa y concert (4,70%)	Acción indirecta (95,30%)					
				Microacciones	Proyectos	Programas	Estrategias – convenios		
Países socios (90%)	41.949.236,63 90,98%	Cooperación Económica		A.1.1 Conv. Eje 1	A.1.3 Conv. Eje 1	A.1.3 Conv. Eje 1	A.1.4 Estrategias Convenio MMN	84,85%	(83,70%)
				700.000,00	14.767.127,26	20.785.518,77	2.871.535,12	39.124.181,15	
		Acción Humanitaria		A.2.1 Convoc. abierta	A.2.2.1. Convocatoria Sahara A.2.2.2. Convocatoria Centros Navarros A.2.3 Acción humanitaria especializada			5,45%	(5,00%)
				234.130,88	1.120.000,00			1.354.130,88	
					35.700,00			35.700,00	
					1.125.164,60			1.125.164,60	
		Coop. Técnica (Asist. técnica)	A.3. 3 Asistencia Técnica Oficial		A.3.1 Convocatoria Eje 1			0,67%	(1,30%)
					310.060,00			310.060,00	
Navarra (10%)	4.146.239,37 9,02%	Cooperación Técnica (AT+F + I)	B.2.2 Becas				B.2.2 Convenio UPNA y CONGD	1,11%	(1,70%)
			118.496,13		54.582,00		339.724,41	512.802,54	
		EpD	B.1.3. Boletín Sphera; programa de radio; exposición Rwanda	B.1.1 Conv. Eje 2 B.1.3 Conv. jóvenes	B.1.2 Convocatoria Eje 2		B.1.2 Conv. UPNA B.1.3 Conv. CONGD A.1.4. Estrategias (convenio MMN)	4,79%	(6,30%)
			94.242,86	370.090,26	1.169.744,78		25.000,00	1.659.077,90	
				148.268,07			155.000,00	303.268,07	
							247.464,78	247.464,78	
		Gastos admón.	Gastos admón.					3,11%	(2,00%)
			1.435.605,08					1.435.605,08	
Total	46.107.455,00		1.648.344,07	1.452.489,21	18.582.378,64	20.785.518,77	3.638.724,31	46.107.455,00	
		% propuesta	3,58%	3,15%	40,30%	45,08%	7,89%	100,00%	
		% II Plan Director	47,03%			52,97%			
			Corto plazo (anual) (42,00%)			Largo plazo (plurianual) (58,00%)			

ANEXO 3: Distribución por departamentos de los países prioritarios del II Plan Director

País	Departamento	2011	2012	2013	2014	2015	Total
BOLIVIA	Beni		60.198				60.198
	Chuquisaca	138.197		84.989		99.872	323.058
	Chuquisaca y Santa Cruz	82.556	84.805				167.361
	Cochabamba	119.293			85.000		204.293
	La Paz	179.799				85.000	264.799
	La Paz y Potosí	50.385					50.385
	Potosí				85.000		85.000
	Santa Cruz	170.000	85.000				255.000
	Varios		75.282				75.282
COLOMBIA	Antioquia	189.009	89.995				279.004
	Bolívar		20.000				20.000
	Caqueta		21.583				21.583
	Cauca	214.399	169.317				383.716
	Cundinamarca		60.898				60.898
	El Chocó	51.636	33.604				85.240
	Guajira, César	125.157	218.229	182.147			525.533
	Varios	46.082	170.634	85.000			301.715
ECUADOR	Francisco de Orellana		65.315				65.315
	Loja	39.126					39.126
	Manabí	144.226	104.436				248.662
	Napa, Pastaza	198.258	219.155	219.531			636.944
	Orellana	69.646		66.252			135.898
	Pichincha		68.697				68.697
	Santa Elena	237.061					237.061
EL SALVADOR	Ahuachapán	193.421	174.883		200.000	200.000	768.304
	Cabañas y Cuscatlan	170.000	104.000		85.000		359.000
	La Libertad	184.200	19.999				204.199
	San Salvador	415.811	84.764				500.575
	Santa Ana		75.258				75.258

País	Departamento	2011	2012	2013	2014	2015	Total
	Santa Ana , Sonsonate, La Libertad, La paz	7.529	147.129	64.844			219.502
	Sonsonate	189.365		85.000			274.365
	Sonsonate- El Salvador					85.000	85.000
	Varios	70.000					70.000
GUATEMALA	Alta Verapaz	208.068	178.282	135.824		70.625	592.799
	Alta Verapaz, baja Verapaz y Petén	189.381					189.381
	Chimaltenango	220.000	304.809		41.419		566.228
	Chimaltenango y Sololá	108.007	109.086	99.485			316.578
	Guatemala	109.731	51.777				161.508
	Huehuetenango	85.000	163.808				248.808
	Huehuetenango y Quiché	202.705					202.705
	Peten		21.820				21.820
	Quetzaltenango	57.238	20.000			84.993	162.231
	El Quiché	319.380	304.604	200.969			824.953
	Sacatepequez	69.999					69.999
	San Marcos	459.999	219.769				679.768
	Santa Rosa		19.275				19.275
Varios	446.135	405.838			85.000	936.973	
HAITÍ	Central			85.000			85.000
	Oeste	166.419			93.200	84.970	344.589
	Sud-Est	220.000	240.000	220.000			680.000
Kenya	Central	83.669	95.014				178.683
	Coast	84.087					84.087
	Dadaab		20.000				20.000
	Distrito de Turkana		84.976				84.976
	East Pokot		20.000				20.000
	Kiongwani	43.659	26.124				69.783
	Nairobi Area*		19.650				19.650
	Rift Valley	129.625					129.625
MALI	Bamako	459.391	171.639	220.000	200.000	200.000	1.251.030
	Kayes, Sikasso y Tombuctú				200.000	200.000	400.000

País	Departamento	2011	2012	2013	2014	2015	Total
	Koulikoro y Mopti		20.000				20.000
	Mopti	220.000	220.000	220.000			660.000
	Mopti, Sikasso y Koulikoro				200.000	200.000	400.000
	Tombouctou	119.620	122.553				242.172
MOZAMBIQUE	Cabo Delgado		74.765	71.897	85.000		231.662
	Manica	38.990	39.991				78.981
	Matola		38.522				38.522
NICARAGUA	Chinandega	103.875	142.026	120.318			366.219
	Esteli	70.000					70.000
	Leon	84.092					84.092
	Managua	69.964	149.595				219.559
	Matagalpa	553.303	465.452	220.000	149.753		1.388.507
	Nicaragua	220.000	220.000	220.000			660.000
	Varios	78.200		84.349			162.549
PERÚ	Abancay	218.747	208.741	217.562			645.050
	Apurimac	85.000	239.326			265.711	590.037
	Arequipa	219.938	345.424	219.635	98.999		883.996
	Ayacucho	322.738	370.000	80.243	199.209		972.190
	Cajamarca	70.000	81.076				151.076
	Curahuasi				84.519	78.723	163.242
	Cusco	47.674	84.991				132.665
	Huancavelica	303.022	426.743			83.962	813.727
	Ica	397.722	350.177	188.588			936.487
	Junín	541.787	305.000	220.000		85.000	1.151.787
	La Libertad	172.088	252.490	79.317			503.895
	La Libertad, Cajamarca, Piura	239.988					239.988
	Lima	346.358	174.995		199.976	200.000	921.329
	Lima/huancavelica		69.969				69.969
	Loreto	77.860					77.860
	Piura	67.868	19.860		200.000	200.000	487.728
Piura y Cajamarca		217.958				217.958	

País	Departamento	2011	2012	2013	2014	2015	Total
	Varios	846.786					846.786
REP. DEM. CONGO	Bandundu (Djuma)	84.088					84.088
	Bas-Congo	242.918					242.918
	Equateur				120.000		120.000
	Katanga	160.033					160.033
	Kinshasa	610.315	687.993	219.900	100.000	85.000	1.703.207
	Kinshasa, Ecuador, Bajo Congo			100.000	100.000	52.413	252.413
	Kivu Sur, Kivu Norte y Katanga	85.000					85.000
	Sud - Kivu		65.451				65.451
RWANDA	Cyangugu		17.669				17.669
	Distrito Gatsibo	20.938					20.938
	Kamonji					85.000	85.000
	Kigali	36.408	63.466	33.364	23.861		157.099
	Musanze	95.120					95.120
	Región del Norte		252.889				252.889
TANZANIA	Dodoma	239.995	239.995				479.990
	Morogoro		20.000				20.000
	Región de Singida	84.222					84.222
	Varios	219.526	219.570				439.095
TERRITORIOS PALESTINOS	Cisjordania	167.956	100.000			169.173	437.129
	Gaza				26.286		26.286
	Jericó			83.905			83.905
	Varios				85.000		85.000
UGANDA	Arua	48.839					48.839
	Arua, Adjumani y Kiryandongo		85.000				85.000
	Nile	15.465					15.465
	Uganda	85.000					85.000
Pueblo Saharaui	Tinduf	491.317	425.564	200.000	285.000	305.000	1.706.881
Varios países	Varios	242.002	355.509	250.000	250.000	250.000	1.347.511
Total general		15.392.410	11.802.408	4.578.120	3.197.222	3.255.442	38.225.602

ANEXO 4: Distribución por países prioritarios del II Plan Director y sectores

País	Sector	2011	2012	2013	2014	2015	Total
BOLIVIA	Agricultura	234.923	19.280	84.989	85.000	99.872	524.064
	Empresas y otros servicios	153.347					153.347
	Gobierno y sociedad civil	82.556	84.805				167.361
	Mujer y desarrollo		125.918				125.918
	Otras acciones multisectoriales	154.900					154.900
	Programas / Políticas sobre población y salud reproductiva				85.000		85.000
	Salud básica	114.504	75.282				189.787
	Salud, general					85.000	85.000
COLOMBIA	Agricultura	70.000	20.000				90.000
	Apoyo a Organizaciones No Gubernamentales (ONGD)	46.082	170.634				216.715
	Educación nivel no especificado	84.773	102.384				187.157
	Gobierno y sociedad civil	254.783	347.643	267.147			869.573
	Industria		19.995				19.995
	Otras acciones multisectoriales	82.566	70.000				152.566
	Salud básica	51.636	53.604				105.240
	Salud, general	36.443					36.443
ECUADOR	Agricultura	122.457	85.000				207.457
	Educación básica	69.646	68.697				69.646
	Gobierno y sociedad civil	198.258	284.470	285.783			768.511
	Industria		19.436				19.436
	Mujer y desarrollo	237.061					237.061
	Programas / Políticas sobre población y salud reproductiva	60.895					60.895
EL SALVADOR	Abastecimiento y depuración de agua	59.453					59.453
	Agricultura	92.091	147.129	64.844			304.064
	Ayuda de emergencia	39.837					39.837
	Educación básica	148.920					148.920
	Gobierno y sociedad civil	240.000	39.999			85.000	364.999
	Industria	120.007					120.007
	Programas / Políticas sobre población y salud reproductiva	216.570					216.570

País	Sector	2011	2012	2013	2014	2015	Total
	Protección general medio ambiente	69.933	168.764				238.697
	Salud básica	69.358			285.000	200.000	554.358
	Salud, general	174.157	174.883	85.000			434.040
	Vivienda		75.258				75.258
GUATEMALA	Abastecimiento y depuración de agua	85.000	51.777				136.777
	Agricultura		85.000			155.618	240.618
	Educación básica	66.833	39.275				106.108
	Educación nivel no especificado	189.381					189.381
	Educación secundaria	65.486	16.500				81.986
	Industria	178.006	109.086	99.485			386.577
	Mujer y desarrollo	321.443	304.604	200.969	41.419		868.435
	Otras acciones multisectoriales	527.487	488.362	135.824			1.151.674
	Programas / Políticas sobre población y salud reproductiva		78.808				78.808
	Protección general medio ambiente	202.705					202.705
	Salud básica	839.302	219.818			85.000	1.144.120
Salud, general		405.838				405.838	
HAITÍ	Abastecimiento y depuración de agua	84.994					84.994
	Mujer y desarrollo		20.000				20.000
	Otras acciones multisectoriales	301.425	220.000	220.000			741.425
	Salud básica			85.000		84.970	169.970
	Salud, general				93.200		93.200
KENYA	Abastecimiento y depuración de agua		20.000				20.000
	Ayuda de emergencia		20.000				20.000
	Educación nivel no especificado	128.712	19.650				148.362
	Salud básica	128.659	111.100				239.759
	Vivienda	83.669	95.014				178.683
MALI	Abastecimiento y depuración de agua				200.000	200.000	400.000
	Ayuda de emergencia		20.000				20.000
	Otras acciones multisectoriales	339.620	220.000	220.000			779.620
	Salud básica	459.391	294.192	220.000	200.000	200.000	1.373.582
	Salud, general				200.000	200.000	400.000

País	Sector	2011	2012	2013	2014	2015	Total
MOZAMBIQUE	Agricultura		69.723				69.723
	Educación nivel no especificado		5.042				5.042
	Educación post-secundaria	38.990	39.991				78.981
	Otras acciones multisectoriales			71.897	85.000		156.897
	Programas / Políticas sobre población y salud reproductiva		38.522				38.522
NICARAGUA	Abastecimiento y depuración de agua		70.000				70.000
	Educación nivel no especificado	103.875	210.128	120.318			434.321
	Educación secundaria	154.092					154.092
	Gobierno y sociedad civil	78.200					78.200
	Mujer y desarrollo		11.493				11.493
	Otras acciones multisectoriales	843.267	685.452	440.000	85.000		2.053.718
	Otros servicios sociales			84.349			84.349
	Salud básica				64.753		64.753
PERÚ	Abastecimiento y depuración de agua		196.487				196.487
	Agricultura	630.594	151.076	80.243	199.209	200.000	1.261.122
	Educación básica	84.999					84.999
	Educación nivel no especificado				84.519	78.723	163.242
	Educación secundaria		19.860				19.860
	Empresas y otros servicios	84.905					84.905
	Generación y suministro de energía	70.000					70.000
	Gobierno y sociedad civil	298.255	171.568			283.962	753.785
	Industria	221.235	19.995			285.000	526.230
	Mujer y desarrollo	803.042	690.802	299.317	399.976		2.193.137
	Otras acciones multisectoriales	774.225	866.037	406.150	98.999	65.711	2.211.122
	Protección general medio ambiente	219.938	219.535	219.635			659.108
	Salud básica	595.882	811.389				1.407.271
	Salud, general	174.501					174.501
REP. DEM. CONGO	Ayuda de emergencia				120.000		120.000
	Educación básica	156.109	85.351				241.460
	Educación nivel no especificado		66.111				66.111
	Educación secundaria	84.998	104.149				189.147

País	Sector	2011	2012	2013	2014	2015	Total
	Otras acciones multisectoriales	120.868					120.868
	Salud básica	600.540	40.000		100.000	85.000	825.540
	Salud, general	219.839	457.833	319.900	100.000	52.413	1.149.985
RWANDA	Agricultura	20.938				85.000	105.938
	Educación nivel no especificado		19.438				19.438
	Otros servicios sociales	36.408	44.028				80.436
	Programas / Políticas sobre población y salud reproductiva			33.364	23.861		57.225
	Salud básica	95.120	252.889				348.009
	Vivienda		17.669				17.669
TANZANIA	Gobierno y sociedad civil	239.995	239.995				479.900
	Otras acciones multisectoriales		20.000				20.000
	Salud básica	219.526	219.570				439.095
	Salud, general	84.222					84.222
TERRITORIOS PALESTINOS	Abastecimiento y depuración de agua	82.956					82.956
	Ayuda de emergencia				26.286		26.286
	Gobierno y sociedad civil					84.173	84.173
	Salud básica	85.000	100.000	83.905	85.000	85.000	438.905
UGANDA	Gobierno y sociedad civil	85.000					85.000
	Otros servicios sociales	48.839					48.839
	Salud básica	15.465	85.000				100.465
Pueblo Saharaui	Ayuda de emergencia	270.000	250.000	200.000	200.000	200.000	1.120.000
	Ayuda a la reconstrucción y rehabilitación					20.000	20.000
	Educación nivel no especificado	66.317	76.772				143.089
	Educación secundaria	70.000					70.000
	Mujer y desarrollo		13.792				13.792
	Salud básica	85.000	85.000			85.000	255.000
	Salud, general				85.000		85.000
Varios países	Varios	242.002	355.509	250.000	250.000	250.000	1.347.511
Total general		15.392.410	11.802.408	4.578.120	3.197.222	3.255.442	38.225.602