



1. ESTACIÓN BASE DE AGUINAGA

1.1 Datos generales del emplazamiento.

Operador	SISSECUR SEGURIDAD S.L.
Razón Social	SISSECUR SEGURIDAD S.L.
CIF	B71024384
Tipo de estación radioeléctrica (Según O.M. CTE 23/2002)	ER2
Nombre de la estación	AGUINAGA
Código de localización	NAVA1211
Dirección postal:	C/ San Pedro S/N
Dirección Catastral: parcela, polígono y paraje (SITNA)	Polígono 17, parcela urbana 87, subarea 1
Municipio y Localidad (población)	Aguinaga (Iza)
Código Postal	31867
Provincia	NAVARRA
Coordenadas geográficas UTM (ETRS-89)	X = 598.769 Y = 4753.030
Cota altimétrica	561m
Altura de la torre	0 metros
Estación compartida (Si/No)	No
Clasificación (urbano, urbanizable o no urbanizable) y calificación o categorización urbanística del suelo	Urbana, construcción
Tipo de acceso (existente, a construir, etc..)	Existente
Suministro eléctrico Explicación del modo de suministro (media tensión, baja tensión, etc...), forma de alimentación de los equipos, línea nueva o existente, etc....	El suministro eléctrico es de baja tensión y existente. Con este suministro se alimenta un switch PoE que a su vez alimenta a las antenas a través de esta tecnología.

Observaciones: No existen observaciones de interés a añadir.



1.2 Afecciones medioambientales y urbanísticas (emplazamientos en suelo no urbanizable).

No procede.

1.3 Afecciones al patrimonio histórico-artístico.

No procede.

1.4 Zonas sensibles y localización en referencia a ellas.

No procede.

1.5 Posibilidad de uso compartido.

Se contempla la posibilidad del uso compartido de la estación base, a expensas de que el Concejo de Aguinaga apruebe en su caso la utilización de la misma por otro operador.

1.6 Justificación de la solución técnica propuesta para la infraestructura.

El emplazamiento se ha colocado en esta ubicación por tratarse de un lugar que posee corriente eléctrica de Baja Tensión, existe visión hacia NAV121 TRINIDAD y se divisan los núcleos urbanos de Aguinaga y Gulina. De hecho el edificio donde se instalarán las antenas es la iglesia de Aguinaga. Desde este emplazamiento se distribuirá el acceso a Internet al Concejo de Aguinaga y Concejo de Gulina por medio de una antena sectorial de manera que radiará en las inmediaciones de la estación base.

En esta ubicación se instalará un radioenlace para traer el acceso a internet conformando la siguiente unión telemática:

- NAVA121 TRINIDAD – NAVA1211 AGUINAGA

Estas antenas se ubicarán en mástil tipo L anclado a la pared suroeste a la altura del campanario y la alimentación de las mismas se realizará a través de toma de corriente existente en el centro. Las IDU-s de las antenas se sustituirán por un switch PoE que aportará la alimentación necesaria.

1.7 Descripción de la ubicación y de las actividades y usos del territorio en el entorno más próximo al emplazamiento.

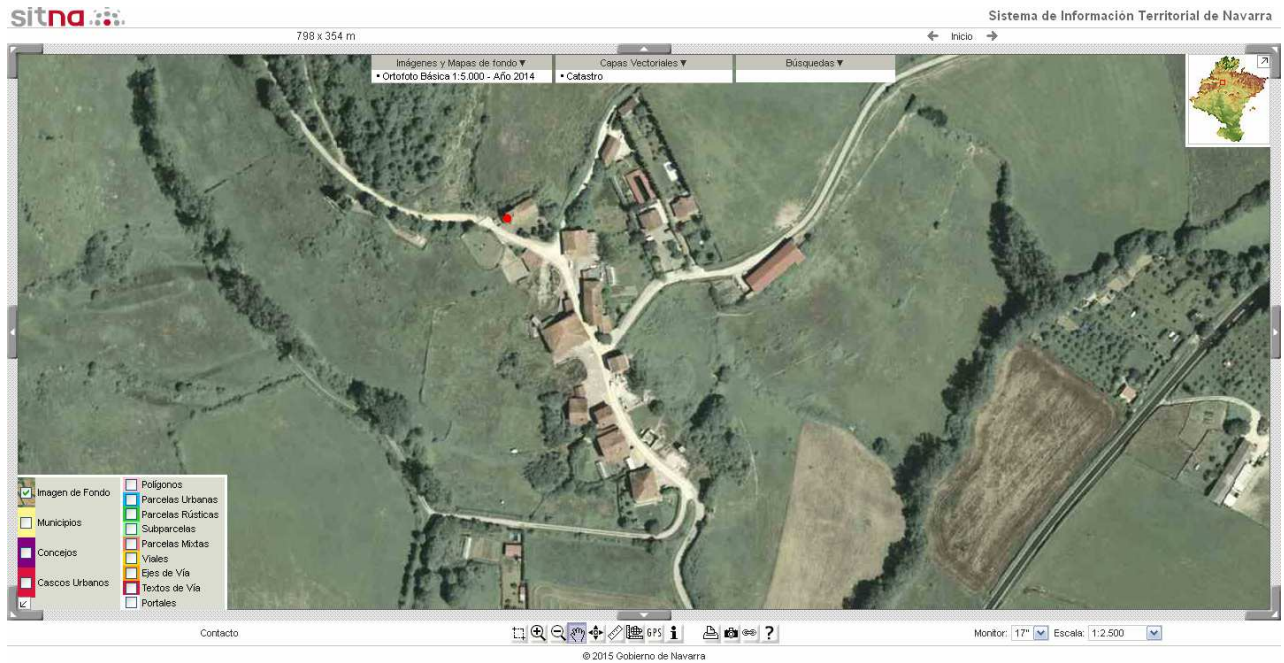
La ubicación es la fachada suroeste de la iglesia de Aguinaga. El territorio colindante es zona urbana con viviendas. La utilización del territorio es la habitual en una población urbana y puede considerarse frecuente el trasiego de personas y tráfico rodado.

Al tratarse de una localidad con censo muy bajo, el trasiego de personas puede considerarse habitual pero en poca cantidad.

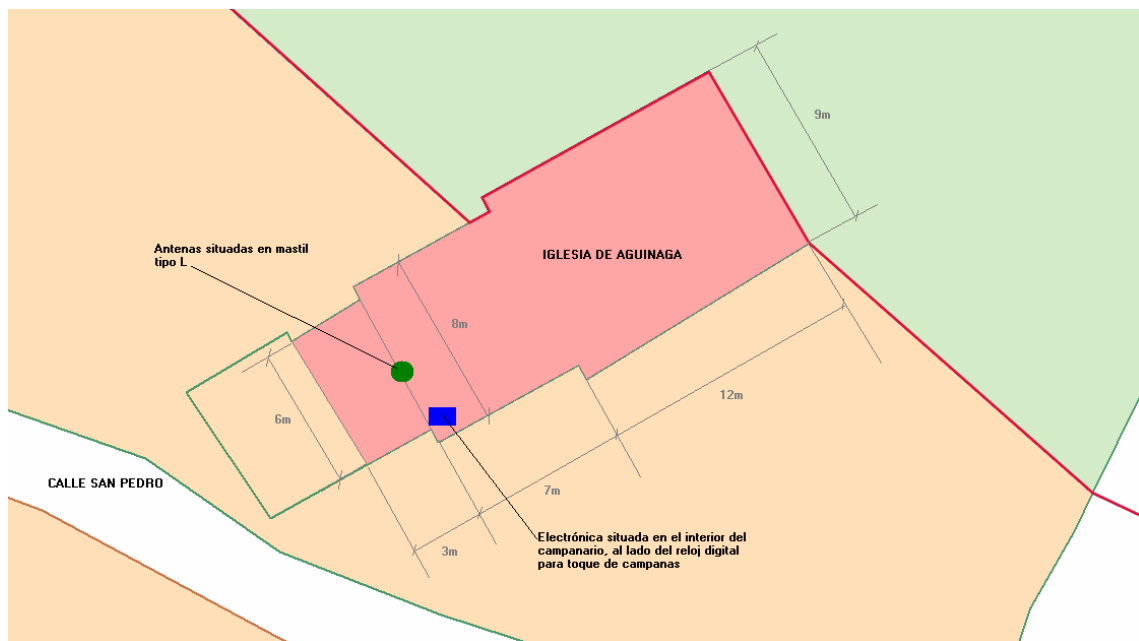
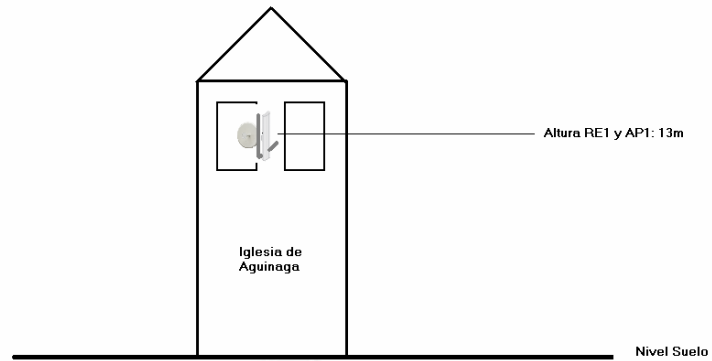
Desde la pared en cuestión se domina tanto la estación base NAVA121 TRINIDAD para realizar el radioenlace necesario como los núcleos urbanos de Aguinaga y Gulita.

1.8 Características técnicas de la estación.

1.8.1 Planos de emplazamiento.

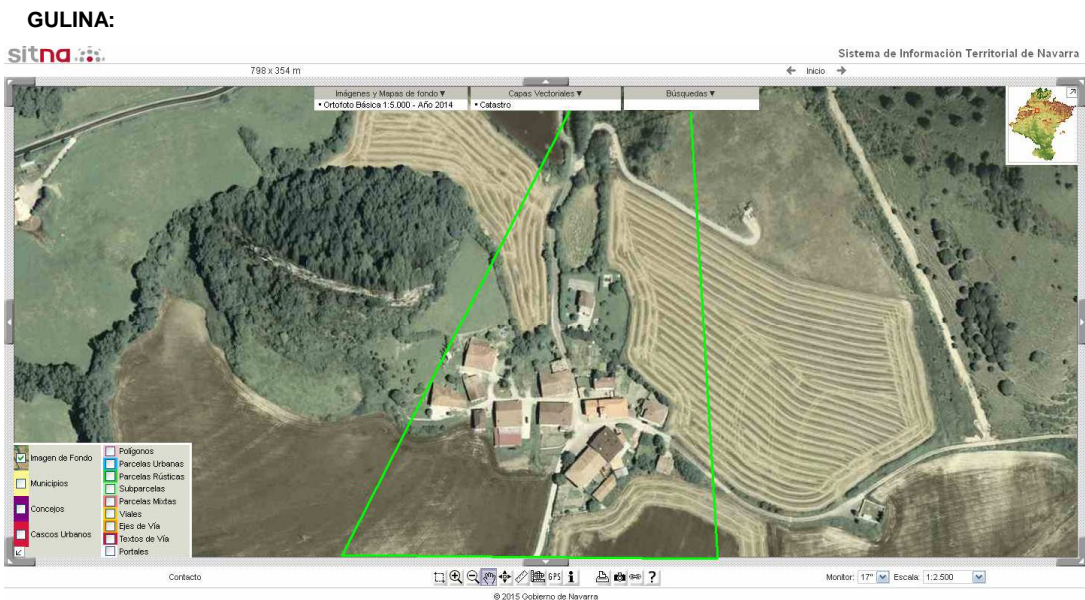
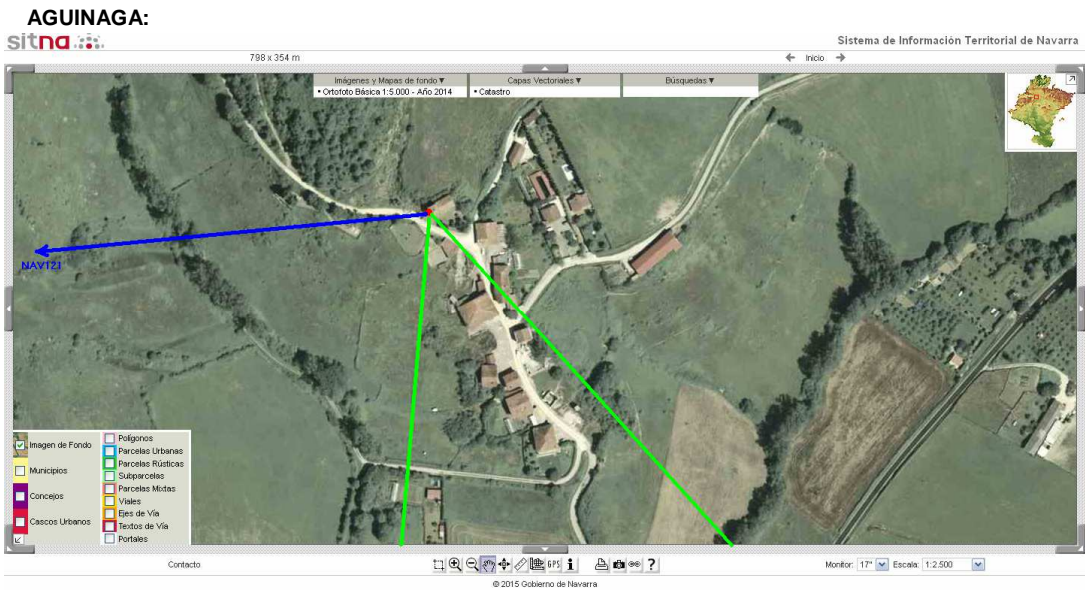


1.8.2 Planos de la instalación.



1.8.3 Características radioeléctricas de la estación. Áreas de cobertura. Margen de frecuencias de las antenas y características de las mismas.

Se adjuntan planos orientativos de áreas de cobertura y dirección de radioenlace.



Specifications

rocket M5

M5 Physical / Electrical / Environmental Information	
Dimensions	160 x 80 x 30 mm (6.30 x 3.15 x 1.18")
Weight	500 g (1.1 lb)
Enclosure Characteristics	Out door UV Stabilized Plastic
Processor	MIPS 74Kc
Memory	128 MB SDRAM, 8 MB Flash
Networking Interface	(1) 10/100 Mbps
RF Connections	(2) RP-SMA (Waterproof)
LEDs	Power, Ethernet, (4) Signal Strength
Max. Power Consumption	8W
Power Supply	24V, 1A PoE Adapter
Power Method	Passive PoE (Pairs 4, 5+; 7, 8 Return)
ESD/EMP Protection	± 24KV Air / Contact
Operating Temperature	-30 to 75°C (-22 to 167°F)
Operating Humidity	5 to 95% Noncondensing
Shock and Vibration	ETS300-019-1.4

M5 Software Information	
Modes	Access Point, Station
Services	Web Server, SNMP, SSH Server, Telnet, Ping Watchdog, DHCP, NAT, Bridging, Routing
Utilities	Antenna Alignment Tool, Discovery Utility, Site Survey, Ping, Traceroute, Speed Test
Distance Adjustment	Dynamic Ack and Ackless Mode
Power Adjustment	Software Adjustable UI or CLI
Security	WPA2 AES Only
QoS	Supports Packet Level Classification WMM and User Customer Level: High/Medium/Low
Statistical Reporting	Up Time, Packet Errors, Data Rates, Wireless Distance, Ethernet Link Rate
Other	Remote Reset Support, Software Enabled/Disabled, VLAN Support, 64 QAM, 5/8/10/20/30/40 MHz Channel Width Support
Ubiquiti Specific Features	airMAX Mode, Traffic Shaping with Burst Support, Discovery Protocol, Frequency Band Offset, Ackless Mode

M5 Compliance	
Wireless Approvals	FCC, IC, CE
RoHS Compliance	Yes

M5 Operating Frequency							
Operating Frequency				Worldwide: 5 170 - 5875 MHz USA: 5725 - 5850 MHz*			
Output Power:				27 dBm			
TX Power Specifications				RX Power Specifications			
Modulation	Data Rate	Avg. TX	Tolerance	Modulation	Data Rate	Sensitivity	Tolerance
802.11a	6 - 24 Mbps	27 dBm	±2 dB	802.11a	6 - 24 Mbps	-94 dBm Min.	±2 dB
	36 Mbps	25 dBm	±2 dB		36 Mbps	-90 dBm	±2 dB
	48 Mbps	23 dBm	±2 dB		48 Mbps	-77 dBm	±2 dB
	54 Mbps	22 dBm	±2 dB		54 Mbps	-75 dBm	±2 dB
802.11n/airMAX	MCS0	27 dBm	±2 dB	802.11n/airMAX	MCS0	-96 dBm	±2 dB
	MCS1	27 dBm	±2 dB		MCS1	-95 dBm	±2 dB
	MCS2	27 dBm	±2 dB		MCS2	-92 dBm	±2 dB
	MCS3	27 dBm	±2 dB		MCS3	-90 dBm	±2 dB
	MCS4	26 dBm	±2 dB		MCS4	-86 dBm	±2 dB
	MCS5	24 dBm	±2 dB		MCS5	-83 dBm	±2 dB
	MCS6	22 dBm	±2 dB		MCS6	-77 dBm	±2 dB
	MCS7	21 dBm	±2 dB		MCS7	-74 dBm	±2 dB
	MCS8	27 dBm	±2 dB		MCS8	-95 dBm	±2 dB
	MCS9	27 dBm	±2 dB		MCS9	-93 dBm	±2 dB
	MCS10	27 dBm	±2 dB		MCS10	-90 dBm	±2 dB
	MCS11	27 dBm	±2 dB		MCS11	-87 dBm	±2 dB
	MCS12	26 dBm	±2 dB		MCS12	-84 dBm	±2 dB
	MCS13	24 dBm	±2 dB		MCS13	-79 dBm	±2 dB
	MCS14	22 dBm	±2 dB		MCS14	-78 dBm	±2 dB
MCS15	21 dBm	±2 dB	MCS15	-75 dBm	±2 dB		

* US units with FCC ID 5WXRMS are allowed 5250 - 5850 MHz.



1.8.4 Niveles de emisión.

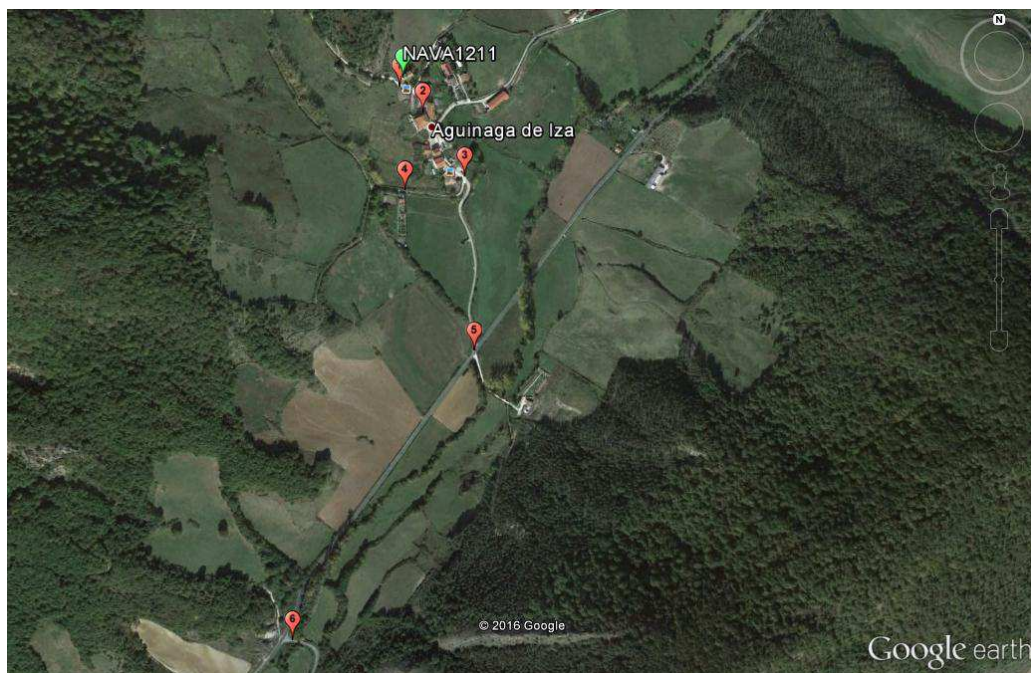
NOMBRE	MODELO	POTENCIA		PIRE máxima (W)
		(dBm)	(W)	
RE1	Rocket M5	27	0.501	0.501
AP1	Rocket M5	27	0.501	0.501

<u>Equipo de medida utilizado</u> Marca: AARONIA AG Modelo: SPECTRAN HF-6065 Nº de serie: 37610 Fecha de última calibración: 29/03/2016 Valor del umbral de detección: 0.001V/m <u>Sonda de banda ancha</u> Marca: AARONIA AG Modelo: HyperLOG 60100 Nº de serie: 67217				<u>Datos de las mediciones:</u> Código de la estación: NAVA1211 Fecha de realización: 14 de abril de 2016 Técnico responsable: Francisco Javier Eslava Irulegui Nº total de mediciones: 6						
Rango de frecuencias: de 10MHz a 6GHz										
Resolución: de 10kHz a 50MHz										
Sensibilidad: 0.001V/m										
Planicidad: ±2 dB										
Localización del punto de medida respecto del soporte de antenas			Hora de inicio de cada medición	Unidad empleada (W/m ²) ó (V/m)	Nivel de Referencia (1)	Nivel de Decisión (2)	Valor medido promediado (3)	Valor calculado (4)	Diferencia (2)-(4) (5)	¿El punto corresponde a un Espacio Sensible? (SI/NO)
Punto de medida	Distancia (m.)	Acimut (°)								
1	10	215	17:18	V/m	41	20.5	0.034	0.034	20.466	NO
2	65	151	17:26	V/m	41	20.5	0.011	0.011	20.489	NO
3	198	148	17:35	V/m	41	20.5	0.006	0.006	20.494	NO
4	192	180	17:43	V/m	41	20.5	0.019	0.019	20.481	NO
5	493	165	17:52	V/m	41	20.5	0.001	0.001	20.499	NO
6	1023	192	18:00	V/m	41	20.5	0.001	0.001	20.499	NO

* Se adjunta copia del certificado de calibración.

Notas aclaratorias:

- (1) Según Ley Foral 10/2002, de 6 de Mayo, en función de la frecuencia.
- (2) Según Ley Foral 10/2002, de 6 de Mayo, en función de la frecuencia.
- (3) En las unidades señaladas en (1) o en (2), si las mediciones estuviesen por debajo del umbral de detección del equipo señálese "< umbral". Para las estaciones proyectadas indíquese el nivel preexistente.
- (4) Caso de resultar la diferencia negativa deberán realizarse mediciones en FASE-2

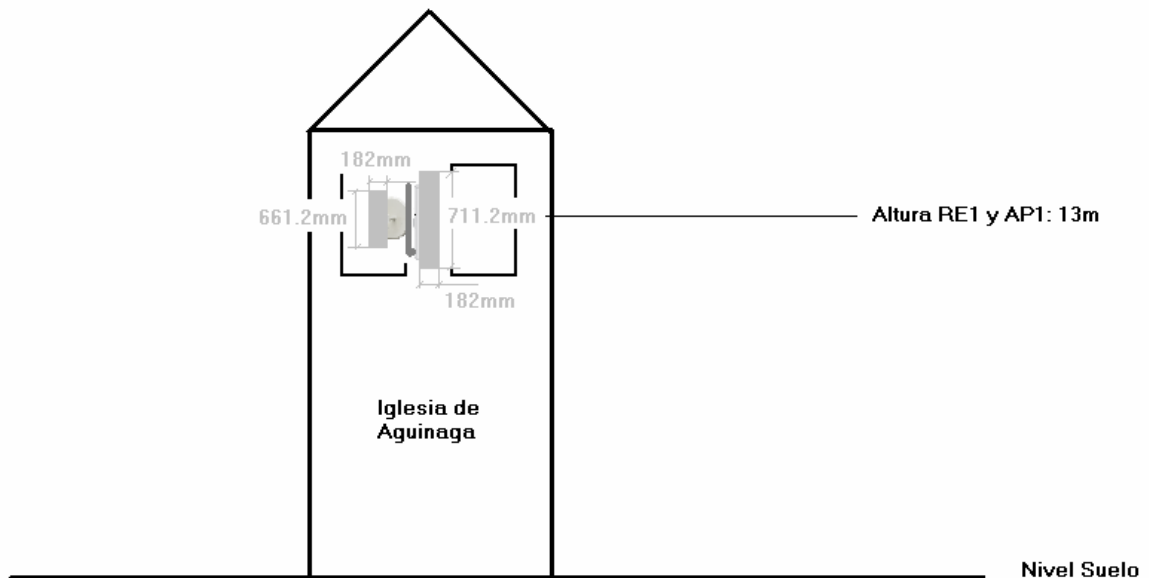


1.8.5 Planos de paralelepípedos de protección.

Al tratarse de una estación tipo ER2, es decir estación situada en suelo urbano, con PIRE<10W no resulta necesaria la aportación de los planos de paralelepípedos de protección o volúmenes de referencia. Además, no se encuentran en las inmediaciones y/o a menos de 100m de radio ninguna zona considerada como sensible.

No obstante, la radiación emitida por los sistemas a instalar resulta de muy baja potencia y como consecuencia, el nivel de exposición en zonas transitadas resulta mínimo o inexistente.

No obstante, adjuntamos plano orientativo de los paralelepípedos de protección con las medidas de los mismos. Vistas estas, cabía de esperar que al utilizar potencias de emisión tan bajas no fuera necesario realizar los planos y cálculos adjuntos.





Kalibrierschein

Calibration Certificate

Geräte- und Hardware Optionen

Device and Hardware Options

Device: SPECTRAN HF-6065 Serial No.: 37610

Die folgenden Optionen sind bereits im Gerät installiert und können verwendet werden.
The following options are already installed and ready to use.

Kalibrierschein
Calibration Certificate

Nummer: 16-2112
Number:

Gegenstand
Item: SPECTRAN HF-6065
Hersteller
Manufacturer: EMC-Measurement device
Aaronia AG
Typ
Type: SPECTRAN HF-6065
Serien Nr.
Serial No.: 37610
Auftraggeber
Customer:

Dieser Kalibrierschein dokumentiert, dass der genannte Gegenstand nach festgelegten Vorgaben geprüft und gemessen wurde. Die Messwerte lagen im Regelfall mit einer Wahrscheinlichkeit von annähernd 95% im zugeordneten Werteintervall (Erweiterte Messunsicherheit mit $k=2$). Die Kalibrierung erfolgte mit Messmitteln und Normalen, die direkt oder indirekt durch Ableitung mittels anerkannter Kalibriertechniken rückgeführt sind auf Normale der PTB/DKD oder anderer nationaler/internationaler Standards zur Darstellung der physikalischen Einheiten in Übereinstimmung mit dem Internationalen Einheitensystem (SI). Wenn keine Normale existieren, erfolgt die Rückführung auf Bezugsnormale der Aaronia-Laboratorien. Dieser Kalibrierschein darf nur vollständig und unverändert weiterverbreitet werden. Kalibrierscheine ohne Signifizierung sind ungültig. Für die Einhaltung einer angemessenen Frist zur Wiederholung der Kalibrierung ist der Benutzer verantwortlich.

This calibration certificate documents, that the named item is tested and measured against defined specifications. Measurement results are located usually in the corresponding interval with a probability of approx. 95% (coverage factor $k=2$). Calibration is performed with test equipment and standards directly or indirectly traceable by means of approved calibration techniques to the PTB/DKD or other national / international standards, which realize the physical units of measurement according to the International System of Units (SI). In all cases where no standards are available, measurements are referenced to standards of the Aaronia laboratories. This certificate may not be reproduced other than in full. Calibration certificates without signature are not valid. The user is obliged to have the object recalibrated at appropriate intervals

Bestell Nr.
Order No.:
Ort/Datum der Kalibrierung
Place and date of calibration: Strickscheid, 29.03.2016
Umfang der Kalibrierung
Scope of calibration: Standard Calibration
Eingangsprüfung
Performance of receipt:
Kalibrierergebnis
Result of calibration: Measurement results within specifications
Umfang des Kalibrierscheins
Extent of the certificate: 5 pages incl. this

Ausstellungsdatum
Date of Issue

29.03.2016

Laborleitung
Head of laboratory


 T. Adams

Bearbeiter
Person responsible


 J. Steilen

Alle Messungen basieren auf dem Rohde & Schwarz NRP-Z31 Power Sensor, SN 101650 sowie der Aaronia Helmholtz Spule HHS1 SN ARHS04.
All measurements are based on the Rohde & Schwarz NRP-Z31 Power Sensor, SN101650 and the Aaronia Helmholtz Coil HHS1 SN ARHS04

Kalibrieranweisung Calibration Instruction	1137.6000.01-T-12.00	Eingangsdatum Date of receipt	2014-08-24
Umgebungstemperatur Ambient temperature	23°C (+/-1)	Relative Luftfeuchte Relative humidity	20% - 60%

Gegenstand Item	Typ Type	Serien Nr. Serial No.	Kalibrierschein Nr. Certificate number	Kalibriert bis Calibrated due
Power Sensor	NRP-Z31	101650	1137.6000.01-T-12.00	2016-08-12
Helmholtz Spule	HHS1	ARHS04	87664	2016-09-12

Gültigkeit der Kalibrierung
Validity of the calibration

Die Gültigkeitsdauer der Kalibrierung unserer Messgeräte beträgt bei kommerzieller Nutzung ein Jahr, bei nicht kommerzieller Nutzung zwei Jahre, beginnend vom Datum der Kalibrierung.
The validity of the calibration of our meters is one year for commercial use, and two years for non-commercial use, starting from the date of calibration

Die Konformitätsaussagen berücksichtigen die Messunsicherheiten
Conformity Statements take the measurement uncertainties into account

Anmerkungen
Notes

Installierte Optionen wurden in die Kalibrierung einbezogen. Je nach installierten Optionen, kann die Anzahl der Seiten nicht aufeinander folgend sein.
Installed Options are included in calibration. Depending on installed options-, numbers of pages of the Record are not consecutive.

Device Serial:	Sweeptime:	Span:	RBW:	Attenuator:	Frq-Offset:	Power :
37610	100 ms	10 MHz	3 MHz	0 dB	2 MHz	-20 dBm

Frequency (MHz)	Value (dBm)	Difference (dBm)	Powerlevel (dBm)
100	-20.123	0.122961	-20
200	-20.002	0.0019722	-20
300	-19.993	-0.00699615	-20
400	-19.9918	-0.00815201	-20
500	-20.0035	0.00352287	-20
600	-19.9958	-0.00418854	-20
700	-20.0038	0.00383377	-20
800	-19.9966	-0.00341034	-20
900	-20.0308	0.0308228	-20
1000	-20.0065	0.00652313	-20
1100	-20.0161	0.0160713	-20
1200	-20.0057	0.00573921	-20
1300	-20.0151	0.0150928	-20
1400	-19.9828	-0.0172272	-20
1500	-19.9884	-0.01157	-20
1600	-20.0138	0.0138321	-20
1700	-20.0159	0.0158806	-20
1800	-19.9831	-0.0169468	-20
1900	-19.9989	-0.00107956	-20
2000	-19.9973	-0.00270844	-20
2100	-20.003	0.00302505	-20
2200	-20.0191	0.0191326	-20
2300	-19.9924	-0.00764847	-20
2400	-20.0089	0.0089016	-20
2500	-19.982	-0.017952	-20
2600	-20.0038	0.00383949	-20
2700	-20.0037	0.0037117	-20
2800	-20.011	0.0109959	-20
2900	-20.0094	0.00942039	-20
3000	-20.0675	0.0674744	-20
3100	-20.02	0.0199547	-20
3200	-20.0302	0.030201	-20
3300	-20.0046	0.00460625	-20
3400	-19.9955	-0.00449181	-20
3500	-20.002	0.00197601	-20

Device Serial:	Sweptime:	Span:	RBW:	Attenuator:	Frq-Offset:	Power :
37610	100 ms	10 MHz	3 MHz	0 dB	2 MHz	-20 dBm

Frequency (MHz)	Value (dBm)	Difference (dBm)	Powerlevel (dBm)
3600	-20.0107	0.0107384	-20
3700	-20.0056	0.00557518	-20
3800	-19.9758	-0.0241528	-20
3900	-20.0024	0.00238991	-20
4000	-19.995	-0.00502396	-20
4100	-20.0111	0.0111103	-20
4200	-19.9913	-0.00866318	-20
4300	-19.9919	-0.0080986	-20
4400	-20.0086	0.00859642	-20
4500	-19.9952	-0.0048027	-20
4600	-20.024	0.0240364	-20
4700	-20.0076	0.00759125	-20
4800	-20.0105	0.0105019	-20
4900	-20.0086	0.00858116	-20
5000	-20.0166	0.0166378	-20
5100	-20.0212	0.021162	-20
5200	-20.0145	0.0144691	-20
5300	-19.9959	-0.00409698	-20
5400	-20.0049	0.00489998	-20
5500	-20.0013	0.00127983	-20
5600	-20.0091	0.00914383	-20
5700	-19.9912	-0.00875282	-20
5800	-19.9998	-0.000179291	-20
5900	-20.0011	0.00107574	-20
6000	-20.0087	0.00872612	-20